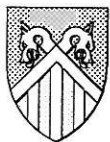
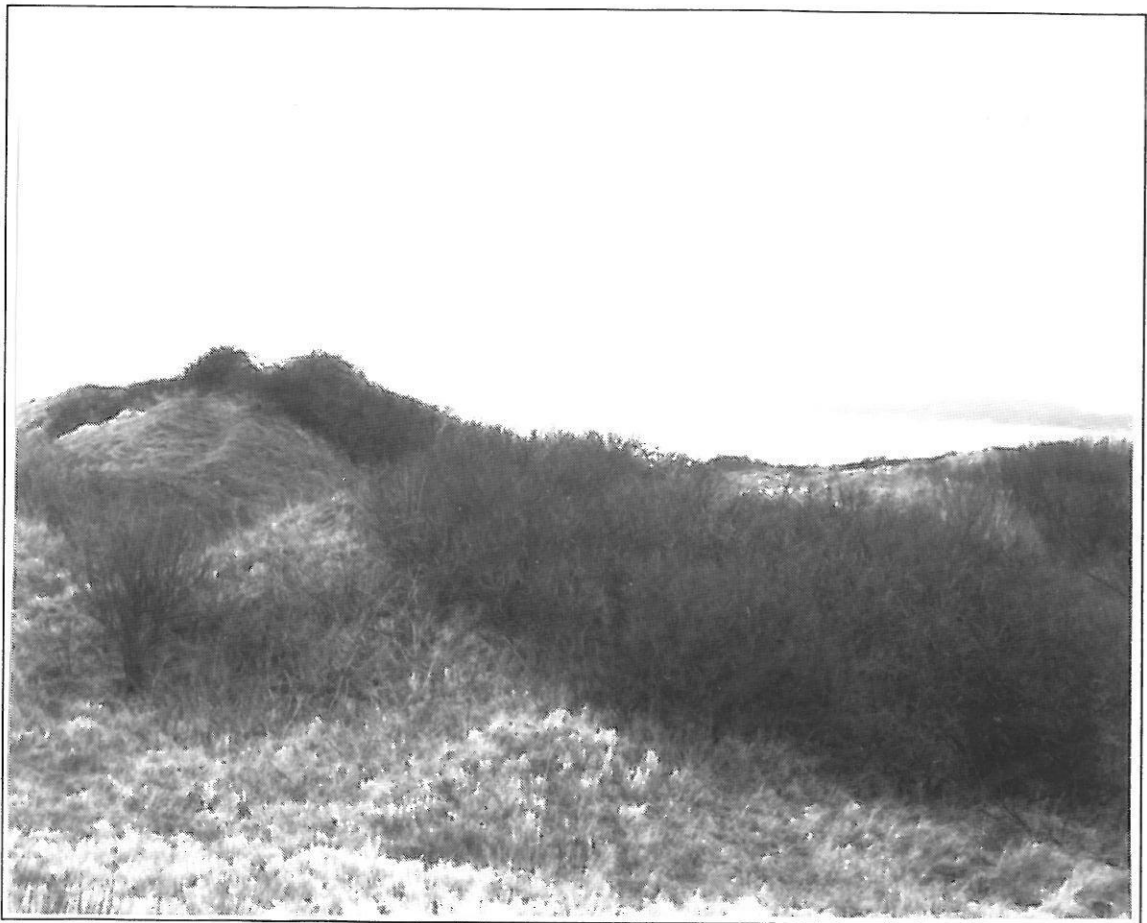


Hegning af Strandoverdrev

Yderby Lyng

Plejeplan nr. 66



Vestsjællands Amt

Natur & Miljø . Landskabsafdelingen . Februar 1994

Tekst: Morten Holme

J.nr.8-70-52-40-343-0002-1993

Udsnit af Kort- og Matrikelstyrelsens kort er gengivet
med styrelsens tilladelse 1992. KD. 86.1043.

Introduktion

Danmarks Naturfredningsforening har foreslået, at arealerne på Overby Lyng bliver plejet. Begrundelsen herfor er, at forholdene på stedet giver mulighed for en meget varieret og særegen flora som følge af de ekstreme vækstvilkår. Der er desuden mulighed for at der på arealet kan skabes forbedrede muligheder for spidssnudet frø, vandsalamander og andre padder.

Trundholm kommune er interesseret i området's pleje og vil stille arbejdskraft og maskiner til rådighed, samt sørge for den fremtidige pleje af arealet.

Vestsjællands Amt er gået med i projektet på grund af området's særegne karakter. Amtet støtter projektet ved udarbejdelsen af plejeplan og levering af materialer til hegn, fangefold m.v.

Områdebeskrivelse

Arealet er beliggende på den yderste del af Sjællands Odde, hvor den kun er 500 meter bred. Store dele af Yderby Lyng er udlagt til sommerhusområde, og den yderste del af Sjællands Odde, Gniben, anvendes af militærets skydeskole.

Det areal, som omfattes af plejeplanen er et af de eneste offentligt ejede areal på denne del af Sjællands Odde, hvor der er adgang til havet. Umiddelbart vest for det areal, som plejeplanen omfatter, findes parkeringsplads.

Området afgrænses mod syd af kommunevejen til Gniben, mod vest af en offentlig parkeringsplads og det militære øvelsesterræn. Øst for området er udlagt sommerhusområder, som også findes syd for kommunevejen. Området går mod nord helt ud til Kattegatkysten. Det samlede areal er ca. 3 ha.

Der har igennem mange år indtil 2. Verdenskrig været gravet grus og sten på området. Det er herefter efterladt uden at der er sket nogen form for retablering. Det har betydet, at de ikke-udnyttede sten- og grusmaterialer er efterladt i lange revler som siden hen er groet til. Vegetationen på disse er meget speciel og varieret. Således er bevoksningen på revlernes kolde og knap så tørre nordside væsentlig forskellig fra bevoksningen på revlernes tørre og soleksponerede sydside. På de lavestliggende arealer står der konstant vand, hvilket bidrager yderligere til at skabe variation i området's plantesamfund.

Området har udviklet sig til at være et vigtigt levested for padder som spidssnudet Frø, Stor og Lille Vandsalamander og Alm. Skrubtudse. Gennem de seneste 10-15 år er der dog sket en ret kraftig tilgroning af arealet. Ud over de arter som er typiske for strandoverdrev som dette, Engriflet Hvidtjörn, Slåen, Hunderose og Gyvel, er der sket en markant tilgroning med især Gråpil.

Den kraftige tilgroning har betydet, at vandhullernes værdi som levested for padderne er blevet stærkt forringet, og bestanden er gået meget tilbage de seneste 5 år. Tilgroningen truer desuden de meget varierede plantesamfund. Modsat kan de udbredte pilekrat have betydet forbedrede forhold for småfugle i området, ligesom der er observeret dyr som Rådyr og Grævling.

Amtet og kommunen anser det for vigtigt, at den begyndende tilgroning bremses og reduceres for at sikre paddebestanden og mulighederne for en varieret plantesammensætning i området.

Ejendomsforhold

Arealet omfatter del af matr.nr. 14-d Yderby By, Odden og ejes af Trundholm Kommune, som vil sikre at arealerne fremover plejes i henhold til plejeplanen og foretage tilsyn med området.

Målsætning

Formålet med projektet er at sikre levesteder for padder i de lavvandede småsøer, samt sikre den varierede strandoverdrevsvegetation.

Dette skal ske gennem en omfattende rydning af Grå Pil, især på arealerne omkring småsøerne. Området vil desuden blive indhegnet og der skal ske en begrænset afgræsning med får. Dette skal primært ske for at holde genvæksten af pilebuskene nede. De stejle skrænter og den sårbare vegetation gør, at arealet er sårbart over for en kraftig udsætning af dyr. Der stilles desuden krav om kun at udsætte dyr en kortere periode af året.

Der skal ikke ske fjernelse af arter som Hunde Rose, Engriflet Hvidtjørn, Slåen og andre arter af træer og buske, som er naturligt hjemmehørende på strandoverdrev. Ligeledes skal bevares tætte områder med pilekrat - især på arealerne op mod kommunevejen. Større og markante piletræer skal ligeledes bevares.

Hele området hegnes med el-hegn. Der skal dog være mulighed for adgang til området med stenter. Ligeledes skal hegnet placeres syd for den trådte sti langs stranden, så det er muligt at gå uden om området.

Fremtidig benyttelse og pleje

Samarbejdet mellem Vestsjællands Amt og Trundholm kommune formaliseres ved parternes underskrift af denne Plejeplan. Heri ligger en forpligtelse for kommunen til at sørge for, at arealet bliver afgræsset på nærmere vilkår, jfr. bilag 5. Græsningsaftalen skal sikre, at de midler, amtskommunen og Trundholm kommune har investeret i projektet følges op af en vedligeholdende afgræsning, og at arealet i øvrigt anvendes i overensstemmelse med plejeplanen.

I tilfælde af at både Trundholm Kommune og Vestsjællands Amt ønsker at afbryde samarbejdet inden 10 år efter plejeplanens ikrafttræden, forbeholder amtet sig ret til at fjerne hegn og installationer. Denne situation vil for amtets vedkommende kun opstå, såfremt der fra Trundholm Kommunes side eller lovgivningsmæssigt lægges afgørende hindringer i vejen for en fortsat pleje af arealet i henhold til plejeaftalen.

Trundholm Kommune forpligtiger sig til, at arealet plejes i overensstemmelse med plejeplanen, og at arealet i øvrigt fremtræder i en stand, som er forventelig for naturlige strandoverdrev. Trundholm Kommune skal således tilse, at arealet ikke anvendes til lejrplads, blåafbrænding, henkastning af affald og andre aktiviteter, som kan virke skæmmende på arealet. Da området er omfattet af Naturbeskyttelseslovens § 3, henvises i øvrigt til § 52 i samme lov.

Hegn og installationer

Vestsjællands Amt bekoster udgifter til indkøb af hegnsmaterialer og øvrige materialer, som er nødvendige i forbindelse med etablering af græsningsarealet. Trundholm Kommune betaler alle øvrige udgifter.

Hegn og installationer tilhører amtet indtil år 2004. Kommunen er forpligtet til at sikre, at vedligeholdelse af amtets ejendom sker med originale materialer og i overensstemmelse med plejeplanen.

Såfremt samarbejdet mellem Trundholm Kommune og Vestsjællands Amt forløber planmæssigt inden for rammerne af plejeaftalen, kan ejendomsforholdet til hegn og installationer efter udløbet af 10-års-perioden overgå til Trundholm Kommune. Såfremt lovgivningen fortsat gør det muligt, vil amtet antagelig være interesseret i til den tid at videreføre plejeaftalen.

Arbejdsbeskrivelse

Plejeprojektet omfatter følgende arbejder:

- Rydning af pilebuske.
- Opsætning af hegn med led.
- Etablering af fangefold, læskur, stenter og vandforsyning.
- Fremtidig pleje.

Rydning af pilebuske.

Der foretages rydning af udelukkende pilebuske. Piletræer samt træer og buske af andre arter hverken fældes eller beskæres. Undtaget herfra er buske af Rynket Rose og planter, der står i hegnslinie.

I og omkring småsøerne og sumpede arealer iøvrigt foretages en fuldstændig fjernelse af pilebuske. I det tættere bevoksede område langs vejen skal der derimod bevares sammenhængende busketter, så der bevares mindre områder for de dyr, som er tilknyttet de tætte busketter. Der kan af hensyn til udsigt over arealet fra vejen etableres åbne kiler, så det er muligt at se havet. Princip for fremtidig bevoksning fremgår af illustrationsplan, bilag 3.

Fældningen skal ske ved, at der skæres så tæt ved jordoverfladen som muligt. Ved de buske, som står i vand skæres så dybt under vandlinien som det er muligt. Så længe der afgræsses på arealet, må der ikke anvendes kemikalier for at undgå genvækst.

Afskårne grene og stammer skal fjernes fra området. Der må ikke ske flisning, afbrænding eller anden behandling af grenaffald inden for strandoverdrevsarealerne.

Arbejdet skal så vidt muligt udføres med håndredskaber. Brug af traktor eller andre selvkørende maskiner må under ingen omstændigheder ske på revlerne eller i sumpede områder. Der kan dog ske en begrænset kørsel på de plane arealer ved p-plads og på gangstien mellem hegn og strand. Såfremt denne kørsel giver køre- eller strukturskader, skal den ophøre eller der skal udlægges køreplader.

Opsætning af hegn og led

Der opstilles hegn og etableres led som angivet på illustrationsplan, bilag 3.

I hegnslinien foretages en fuldstændig rydning af buske og træer. Hegnslinien følger terrænet og det skal sikres, at der ikke skabes pludselige terrænspring, der umuliggør en effektiv hegning.

Hegnet udføres af flækkede egestolper, som opstilles med ca. 5 meters afstand. Denne kan dog variere afhængig af de faktiske forhold.

I hjørner opstilles stolper af en totallængde på min. 2,5 meter. Disse graves 1,5 meter i jorden. De øvrige stolper skal være min. 2 meter lange og graves 1 meter i jorden. Ved hjørnestolper og for hver 50 meter sættes skråstivere, der skal støtte stolpen i min. 80 cms højde.

Der opsættes 5-trådet elhegn med tråde i følgende højder over terræn: 15 cm, 30 cm, 45 cm, 65 cm og 90 cm. Til hegnstråde benyttes galvaniseret jerntråd, 2,1 mm. Tråd opsættes på stolpernes indvendige side med Poda-isolatorer/ringisolatorer eller tilsvarende. Ved hjørnestolper føres tråden uden om stolperne. Tråden isoleres ved stolper og skråstivere.

Spændingsgiver opsættes i brønd med aflåst dæksel. Bund af brønd skal være veldrænet, så der ikke står vand. Brønd placeres inden for hegn ved kommunevej. Spændingsgiver tilsluttes elmast samme sted.

På hegnet opsættes skilte, der angiver, at det er strømførende. Disse opsættes, hvor de er letlæselige for publikum.

Led laves af trykimprægneret træ. Dimensioner og opbygning fremgår af tegning, bilag 4.

Der etableres et led i forbindelse med fangefold i et hjørne af indhegningens vestlige ende ved p-plads. Se i øvrigt illustrationsplan bilag 3.

Etablering af fangefold, læskur, stenter m.v.

Fangefold bygges i indhegningens vestlige ende. Læskur placeres ligeledes i hegningens vestlige ende. Rundt om i hegningen etableres fire stenter, så der sikres adgang til folden. Placeringen af fangefold, læskur og stenter fremgår af bilag 3.

Opbygning af fangefold, læskur og stenter fremgår af bilag 4.

Læskuret udformes som halvtag og bygges op ad skrænt. Der foretages ikke afgravning eller terrænregulering ved bygningen af dette.

Læskuret opføres med græstag. Der oplægges jord og sandmaterialer, samt afklippede plantedele ligeledes fra området. Der må ikke sås græsfrø fra købte blandinger eller hentes plantemateriale fra andre lokaliteter.

Dyrenes vandingsbehov dækkes af de eksisterende vandhuller. I tørre perioder, hvor disse kan udtørre, må der opstilles vandtank på arealet, eller dyrene må flyttes til andet areal.

Fremtidig pleje

Der udsættes indtil videre maks. 15 får på arealet. Der kan ske en ændring af antallet, såfremt der sker nedslidning af arealet eller yderligere tilgroning.

På grund af områdets sårbarhed, bør græsningsperioden være kort, eventuelt delt i to perioder. Græsning kan ske fra 15. maj og afsluttes 15. september. Græsningstrykket kan varieres de forskellige år, men ikke gå ud over de nævnte datoer.

Trundholm kommune fører løbende tilsyn med arealet, herunder kontrollerer slid på græs- og urtevegetationen og gnav i trævegetationen. Såfremt der er større arealer, som nedslides af dyrene, eller der er betydelig skade på den resterende trævegetation, rettes henvendelse til amtet vedrørende en mulig ændret pleje af arealet.

Handlingsplan

Arbejdet påbegyndes primo 1994 og forventes afsluttet inden førstkommende græsningssæson.

Trundholm kommune sørger for, at arealet afgræsses. Inden græsning påbegyndes, skal der foreligge en græsningsaftale mellem kommune og dyreholder.

Planen revideres efter behov.

den

Trundholm kommune

Sorø, den

Henning V. Fischer
Landskabschef

/

Lars Bang
Sektionsleder

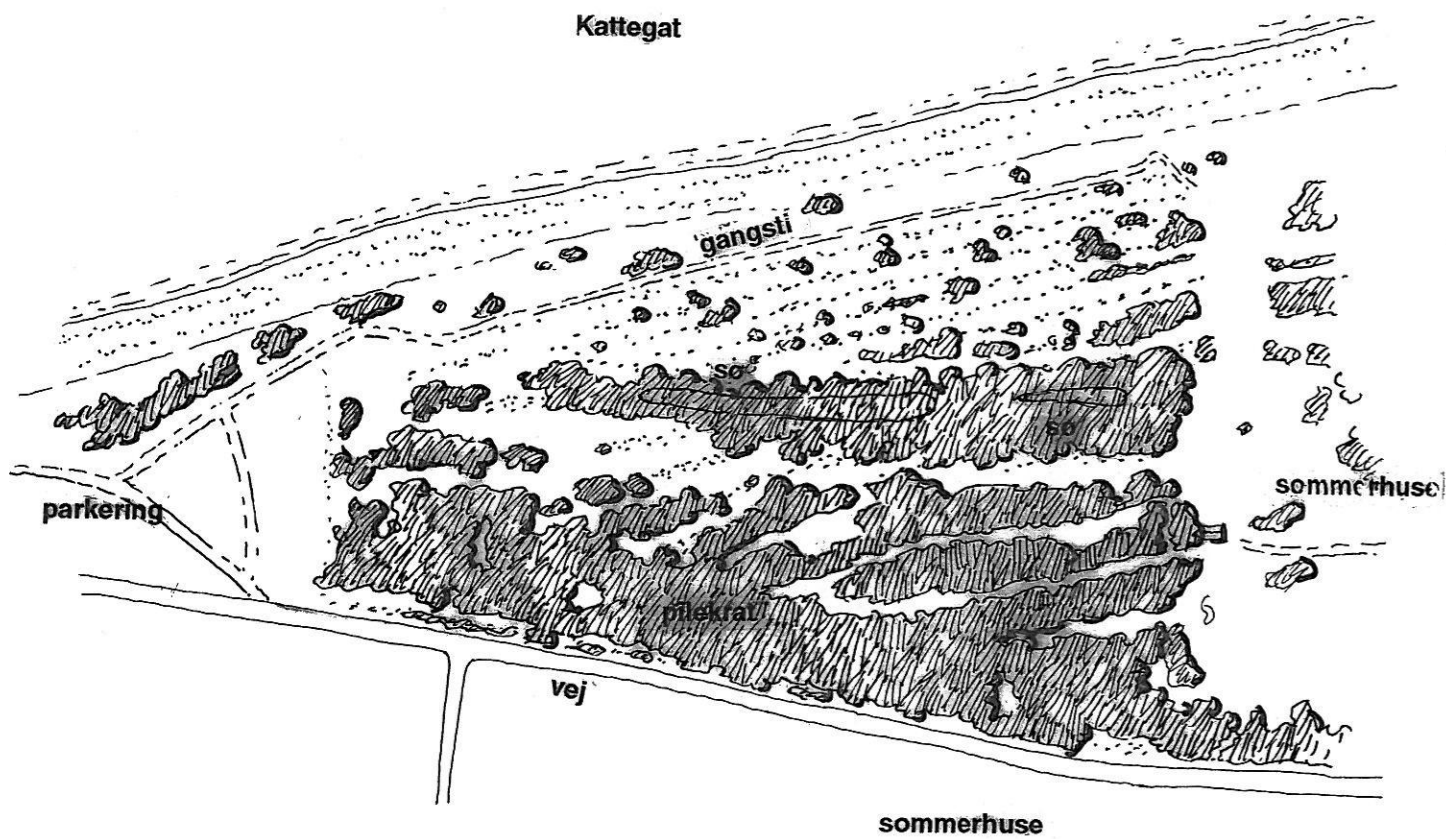
Oversigtskort



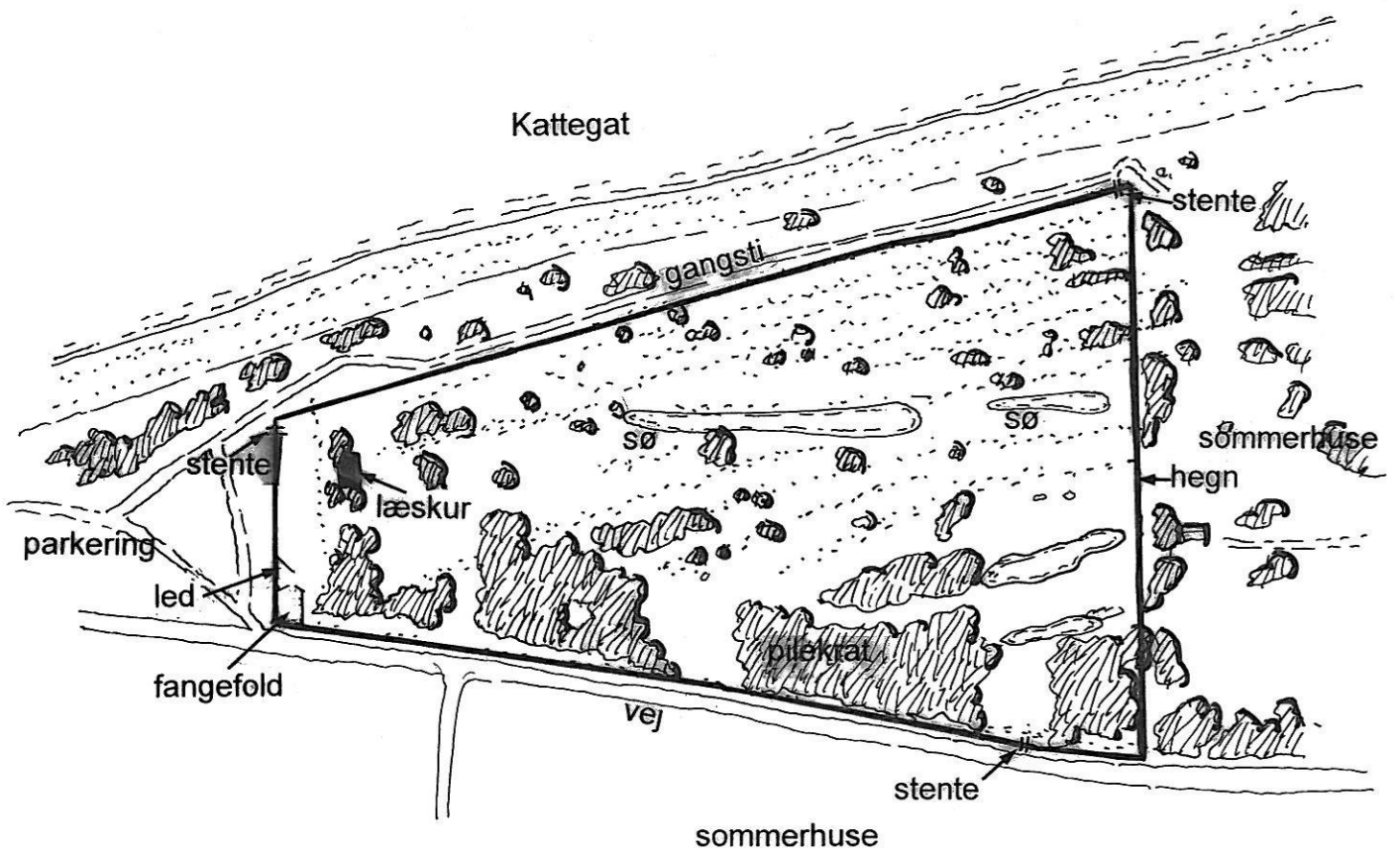
19

1:25 000

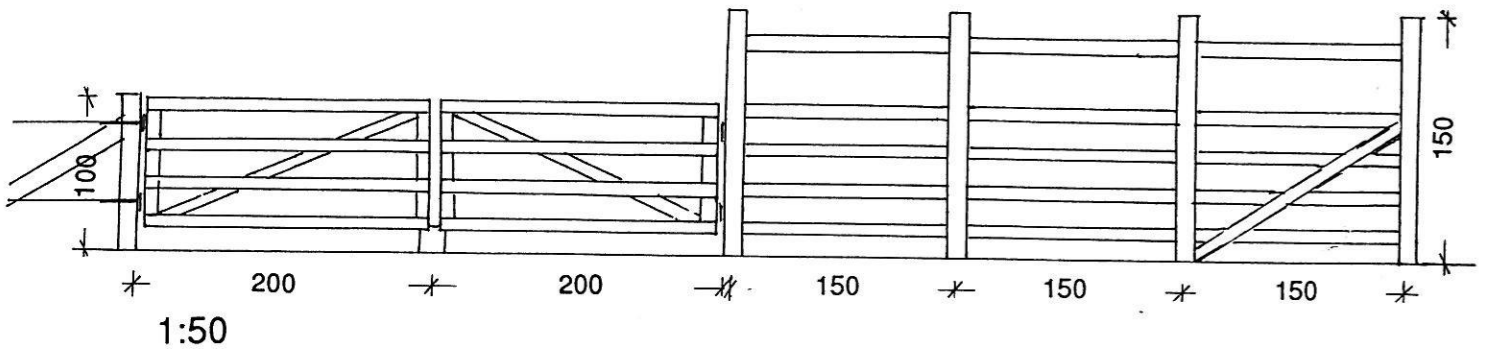
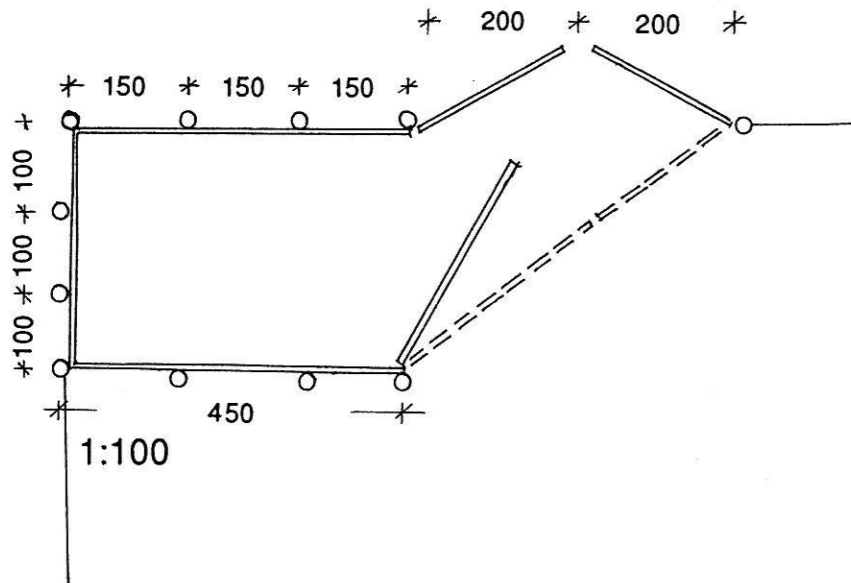
Eksisterende forhold



Illustrationsplan



Principskitse af led og fangefold



Stolper: Kløvet eg $\varnothing > 15\text{cm}$, hjørne og fangefold $\varnothing > 25\text{cm}$

Led: Ramme 2"x4"

Beklædning 1"x4"

Stopklods 3"x5"

Alle mål er angivet i cm

Græsningsaftale.

Vedrørende en del af ejendommen matr. nr. 14d, Yderby by, Odden, Trundholm kommune.

På nedennævnte vilkår indgås herved aftale om arealpleje ved græsning mellem

Trundholm kommune, Nyvej 22, 4573 Højby, tlf: 59302634, som ejer

og

Bruger

Arealerne, som i henhold til aftalen skal holdes afgræsset, er angivet i plejeplan nr. 66, bilag 3, udarbejdet af Vestsjællands Amt .

Trundholm kommune forestår vedligeholdelse og græsning af arealet som ejer, eller indgår aftale med anden bruger af arealet på vilkår, som beskrevet nedenfor.

Aftalens indhold.

1.

Aftalen løber, indtil den af Trundholm kommune eller Vestsjællands Amt opsiges med 1 måneds varsel til en 31. december, se også aftalens pkt. 13.

2.

Arealet overtages af bruger som det henligger på overtagelsesdagen. Arealet skal holdes fri for redskaber m.v. og i øvrigt fremstå ryddeligt.

3.

Formålet med græsningen er at hindre tilgroning samt at sikre områdets biologiske værdier.

Arealet må derfor ikke gødskes, sprøjtes, kalkes eller omlægges. Tilskuds fodring bortset fra mineraltilskud må kun ske i begrænset omfang og kun efter nærmere aftale med amtet.

Nyetablering af dræn eller grøfter, der vil medføre en ændring af den ønskede tilstand på arealet, samt plantning må ligeledes kun ske efter aftale med amtet.

4.

Amtets vurdering lægges til grund for regulering af græsningstrykket. Der er som udgangspunkt aftalt et græsningstryk på 5 får/ha svarende til i alt 15 får.

Græsningsperioden fastlægges som udgangspunkt fra 15. maj til 15. september. Arealet skal afgræsses mindst én måned årligt.

5.

Amtet har sammen med Trundholm kommune etableret hegn omkring græsningsarealet samt elforsyning og fangefold.

Vedligeholdelse af amtets hegn og installationer påhviler brugeren indenfor aftaleperioden. Eventuelle reparationer skal ske med samme type materialer som dem, amtet har anvendt, og hegnslinie m.v. må ikke ændres uden amtets samtykke.

6.

Brugeren har selv ansvaret for det daglige tilsyn med dyr, hegn m.v.. Det påhviler brugeren til stadighed at holde dyrene sygdomsfri og sunde, og brugeren er selv ansvarlig for skader og sygdomme, som dyrene pådrager sig i græsningsperioden. Syge og døde dyr skal straks fjernes fra arealet.

7.

Arealet må kun anvendes til græsning. Kørsel på arealet må ikke finde sted.

8.

Bortkomst af dyr ved tyveri eller lignende er amtet uvedkommende.

9.

Brugeren er ansvarlig for skader, som forvoldes af de græssende dyr, herunder skader i forbindelse med udbrud fra indhegningen.

10.

Der skal være uhindret adgang til at færdes på arealet for personer, der har adgang hertil. Offentligheden har ret til at færdes i området.

11.

Skatter og afgifter på arealet betales af Trundholm kommune.

12.

Trundholm kommune forvalter retten til jagt på området.

13.

Amtet er berettiget til indenfor låneperioden at opsige aftalen med 1 måneds varsel, hvis aftalen misligholdes. Endvidere er brugeren berettiget til at opsige aftalen, hvis der opstår uforudsete vanskeligheder, der vil påføre ham et væsentligt, økonomisk tab.

Trundholm kommune
Højby, den

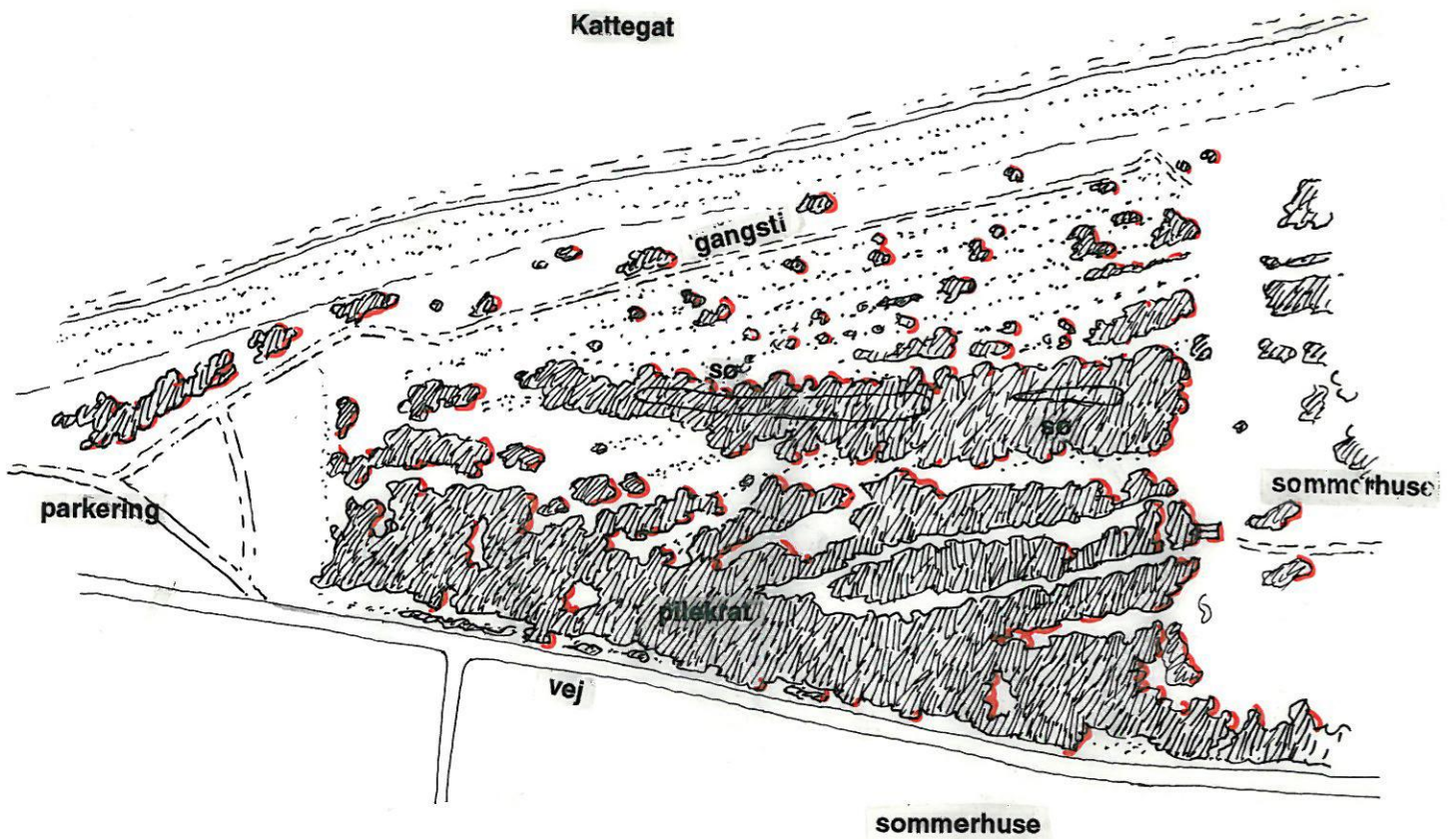
Som Bruger:

Oversigtskort

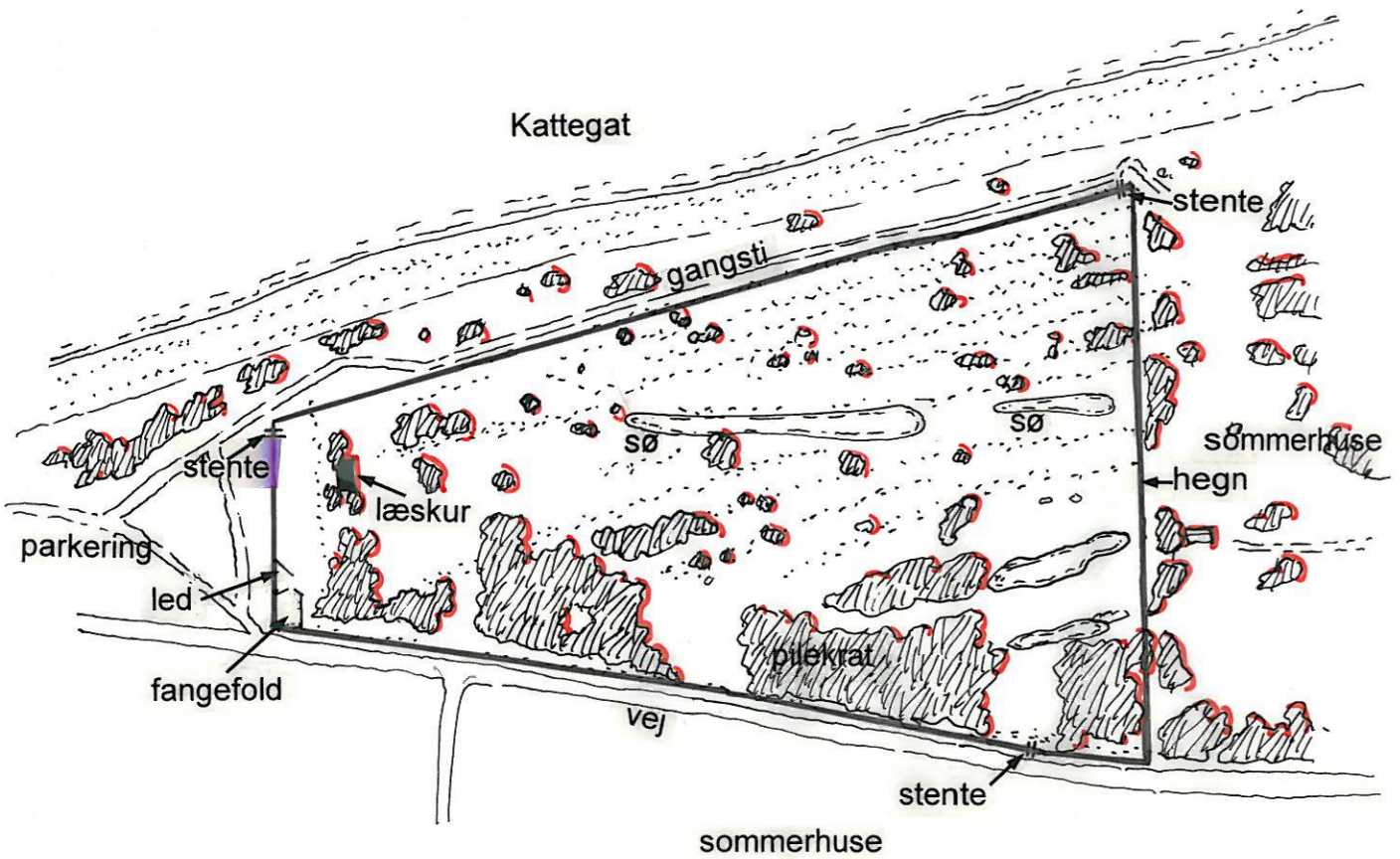


1:25 000

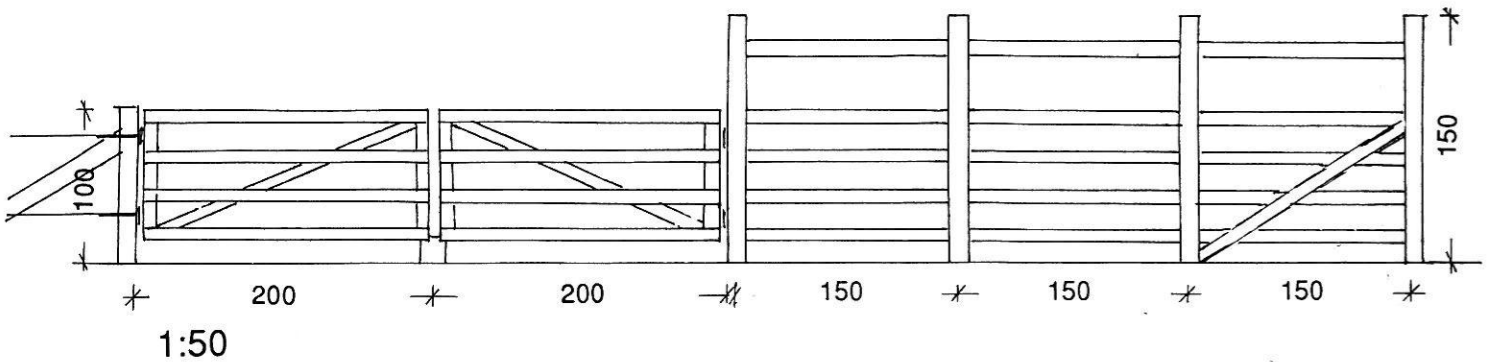
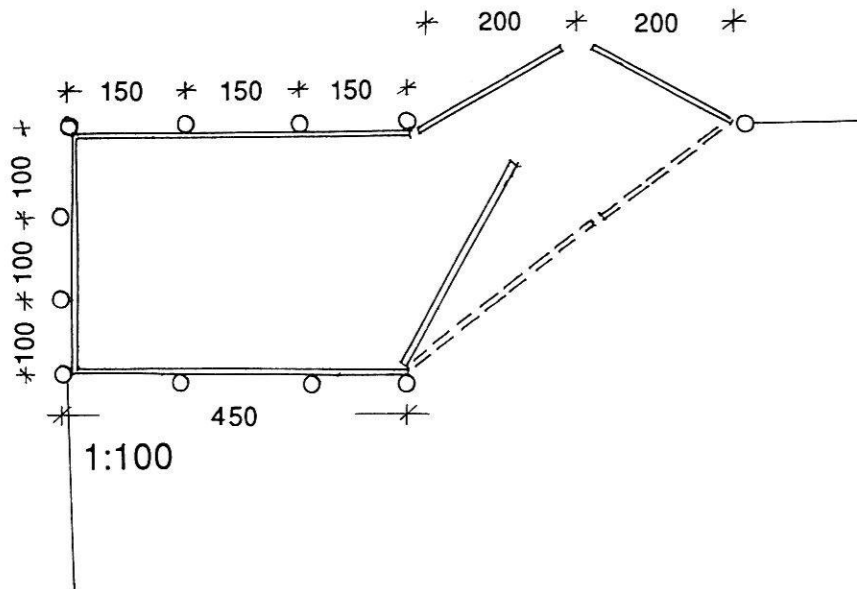
Eksisterende forhold



Illustrationsplan



Principskitse af led og fangefold



Stolper: Kløvet eg $\varnothing > 15\text{cm}$, hjørne og fangefold $\varnothing > 25\text{cm}$

Led: Ramme 2"x4"
Beklædning 1"x4"
Stopklods 3"x5"

Alle mål er angivet i cm