



Jord, Beton og Anlæg A/S
GI Nykøbingvej 132
Østre Højby
4573 Højby

CVR-nr. 18605201

Den 24. april 2026

Miljøgodkendelse til afskærmningsvold samt Afgørelse om ikke-VVM-pligt



matr.nr. 18g Højby By, Højby, GI Nykøbingvej 132, Østre Højby, 4573 Højby

Odsherred Kommune
Nyvej 22
4573 Højby
59 66 66 66

Center for Erhverv, Teknik og Miljø
Natur og Miljø
Spildevand og Virksomhed
miljoe@odsherred.dk

Christina Krabbe Weinreich
cand.agro. / Agronom
Direkte tlf.: 59 66 60 12
cwein@odsherred.dk

Miljøgodkendelse og afgørelse om ikke-VVM-pligt til etablering af afskærmningsvold omkring eksisterende entreprenør virksomhed, på matr. 18g Højby By, Højby, GI Nykøbingvej 132, Østre Højby, 4573 Højby.

Jord, Beton og Anlæg A/S har den 12. maj 2025, søgt om miljøgodkendelse til nyttiggørelse af ca. 1170 m³ uforurennet jord til etablering af afskærmningsvold på matr.nr. 18g Højby By, Højby.

Der er også søgt om en screeningsafgørelse efter miljøvurderingsloven. Opdateret screeningsansøgning er dateret og modtaget den 5. august 2025.

Miljøgodkendelsen gives efter miljøbeskyttelseslovens kapitel 5, § 33 stk. 1. Etablering af afskærmningsvold ved nyttiggørelse af uforurennet jord er omfattet af listepunkterne K206 i bilag 2 til godkendelsesbekendtgørelsen.

Ingen af virksomhedens aktiviteter under listepunkt K206 er omfattet af standardvilkår i bilag 1, afsnit 18 til standardvilkårsbekendtgørelsen.

Stamdata

Godkendt af Odsherred Kommune, Den 24. april 2026

Sagsnr.: 09.02.16-P19-22-9

Virksomhedens art og godkendelsespligtig listebetegnelse: K 206

Hovedaktivitet:
Entreprenørvirksomhed med udendørs oplag.

Denne aktivitet er ikke godkendelsespligtig, men omfattet af Brugerbetalingsbekendtgørelsens Bilag 1 punkt "H 51. Garageanlæg og pladser til kørende materiel i et antal af 3 eller derover i forbindelse med entreprenør- eller vognmandsvirksomhed, herunder endestationer (for mere end een linje), terminaler og remiser for busser. Redningsstationer".

Biaktiviteter:
Nyttiggørelse af ren jord til etablering af afskærmende jordvold på matr. 18g Højby By, Højby vurderes at være omfattet af Godkendelsesbekendtgørelsen bilag 2, listepunkt K206: " Anlæg, der nyttiggør ikke-farligt affald, bortset fra anlæg under listepunkt 5.3 i bilag 1, autoophugning, skibsophugning, biogasfremstilling, kompostering og forbrænding".

Beliggenhed: Matr.nr.: 18g Højby By, Højby
GI Nykøbingvej 132,
Østre Højby,
4573 Højby

Virksomhed: Jord, Beton og Anlæg A/S
Springstrup 11
4300 Holbæk
CVR nr.: 18605201

Jordleverandør Jord, Beton og Anlæg A/S

Rådgiver Ingen

Grundejer: Mogens Palle Jensen
Gl Nykøbingvej 132,
Østre Højby,
4573 Højby

Tilsynsmyndighed: Odsherred Kommune

Indholdsfortegnelse

Stamdata	2
Indholdsfortegnelse	4
Sammendrag	5
Vurdering i forhold til Miljøvurdering	5
Vurdering i forhold til Landzone	5
Odsherred Kommunes afgørelse	5
Forudsætning	5
Vilkår	6
Generelt	6
Indretning og drift.....	6
Aktiviteter inden anlægsfase	6
Kriterier og forhåndsgodkendelse af jordmodtagelse.....	7
Etablering af jordvold	8
Luftforurening og støv	9
Ekstern støj.....	10
Beskyttelse af jord, grundvand vand og overfladevand	10
Affald, uheld og spild.....	11
Til- og frakørsel	11
Egenkontrol.....	11
Indberetning	11
Ophør.....	12
Øvrige bemærkninger	12
Vurdering	12
Afgørelse om Ikke VVM-pligt.....	12
Afgørelse	12
Udkast i høring.....	12
Klagevejledning.....	13
Klagevejledning efter Miljøbeskyttelsesloven	13
Klagevejledning efter Miljøvurderingsloven.....	13
Søgsmål	14
Grundlaget for afgørelse.....	14
Lovgrundlag m.m.....	14
Sagsakter	15
Ansøger og ejerforhold	15
Miljøteknisk beskrivelse og vurdering	16
Begrundelse for vilkår.....	16
Virksomheden	16
Lokalisering.....	16
Indretning og drift.....	16
Luftforurening	16
Støj.....	16
Spildevand	17
Affald	17
Jord og grundvand	17
Egenkontrol og indberetning.....	17
Virksomhedens ophør	17
Valg af teknologi/BAT	17
Beskyttet natur.....	18
Beskyttet natur og Habitatvurdering	18
Ændringer i forhold til standardvilkår.....	20
Partshøring	20
Kopimodtagere.....	21
Bilag 1	22

Sammendrag

Godkendelsen omfatter miljøgodkendelse til etablering af en afskærmende jordvold øst for virksomheden med en højde på ca. 2,2 meter ved nyttiggørelse af cirka 1170 m³ dokumenteret uforurennet jord fra egne projekter samt med et samlet areal på cirka 400 m².

På Gl. Nykøbingvej 132, 4573 Højby etableres en jordvold mellem virksomhedens areal og mark for at afskærme til virksomhedens område. Volden etableres øst for virksomheden, men på samme matrikel som marken og vil ikke være til gene for naboejendomme.

Volden etableres af overskuds jord fra egne projekter. Jorden bliver analyseret med en prøve pr. 30 ton. Alt tilkøbt jord er uforurennet i kategori 0 jævnfør Sjællandsvejledningen for jordhåndtering.

Volden etableres i et indvindingsområde med særlige drikkevandsinteresser (OSD).

Med udgangspunkt i placeringen, vurderes etablering og drift af afskærmningsvolden i uforurennet jord, uden indhold af blandt andet lette kulbrinter, at kunne etableres og drives uden at give anledning til forurening eller gener af væsentlig betydning.

Vurdering i forhold til Miljøvurdering

Kommunen har efter gældende regler vedrørende vurdering af virkninger på miljøet (VVM-screening) vurderet, at der ikke er behov for udarbejdelse af en VVM-redegørelse for virksomhedens miljøpåvirkning.

Vurdering i forhold til Landzone

Odsherred Kommune har den 28. april 2025 truffet landzoneafgørelse både til virksomhedens drift (lovliggørelse) og etablering af afskærmningsvold.

Odsherred Kommunes afgørelse

Odsherred Kommune meddeler hermed miljøgodkendelse efter miljøbeskyttelsesloven § 33 til etablering af ca. 2,2 meter høj afskærmningsvold i dokumenteret uforurennet indbygningsjord og afdækket med muldjord uden indhold af lette kulbrinter.

Afskærmningsvolden/nyttiggørelsen sker på matr.nr. 18g Højby By, Højby beliggende Gl Nykøbingvej 132, 4573 Højby på følgende vilkår i nærværende godkendelse.

Forudsætning

Det er en forudsætning for denne godkendelse, at volden etableres og drives, som det er beskrevet i afsnittet "miljøteknisk beskrivelse og vurdering" på baggrund af ansøgningsmaterialet, og vilkår i denne miljøgodkendelse.

Vilkår markeret med [s] er standardvilkår for listepunkt K206 afsnit 18.4.1 og tilsvarende 18.4.3 i standardvilkårsbekendtgørelsen. Øvrige vilkår er vilkår, der efter kommunens vurdering er nødvendig af hensyn til at sikre miljøet mod væsentlige påvirkninger.

Da der ikke er egentlige standardvilkår for nyttiggørelse af jord, er vilkårene udarbejdet efter gældende lovgivning samt oplysninger for anlægsarbejdets gennemførelse angivet i det samlede ansøgningsmateriale, der er sendt til kommunen.

På baggrund af nødvendig hensyntagen til samfundsmæssige beskyttelsesinteresser på og omkring projektarealerne, herunder særligt beskyttelse af natur, bilag IV-arter, overfladevand og grundvand, er der opstillet vilkår, som skal give sikkerhed for ingen eller minimale og ubetydelige påvirkninger af det eksterne miljø ved gennemførelse af projektet. De opstillede vilkår skal samtidig rette opmærksomheden imod de interesser, der er knyttet til området ved anlægget, og de hensyn som anlægsarbejdet og projektet skal respektere.

Vilkår

Generelt

1. Nærværende miljøgodkendelse bortfalder, hvis den ikke udnyttes inden to år fra godkendelsens dato.
2. En kopi af denne godkendelse skal til enhver tid være tilgængelig for de personer, der har ansvaret for anlæggets etablering og drift, virksomheden og grundejer.
3. Ved driftsophør skal virksomheden forinden orientere tilsynsmyndigheden herom og træffe de nødvendige foranstaltninger for at undgå forureningsfare og for at efterlade stedet i tilfredsstillende tilstand. [s]
4. Den ansvarlige for virksomheden skal underrette Odsherred Kommune ved:
 - Hel eller delvis overdragelse, udlejning eller forpagtning af virksomheden.
 - Indstilling af driften eller dele heraf i længere periode eller permanent.
 - Genoptagelse af driften efter den har været indstillet over en længere periode.
5. Virksomheden skal straks underrette tilsynsmyndigheden om eventuelle driftsforstyrrelser eller uheld, som medfører væsentlig forurening eller indebærer fare herfor. Uden for normal kontortid kan underretningen ske via kommunens hovednummer på telefonnummer 59 66 66 66 eller Alarmcentralen på telefonnummer 112. Senest den følgende dag skal der sendes en redegørelse for det hændte og hvad der er gjort til miljoe@odsherred.dk

Indretning og drift

Aktiviteter inden anlægsfase

6. Arbejdets påbegyndelse skal meddeles til Odsherred Kommune senest en uge inden jordtilkørsel til arealet.
7. Der skal foreligge en driftsinstruks for anlægget, der beskriver, hvordan det sikres, at jorden forhåndsgodkendes og modtages korrekt inden modtagelse af jord til nyttiggørelse. Driftsinstruksen skal minimum beskrive procedure for:
 - Modtagelse af jord og modtagekontrol
 - Afvisning af jordlæs, der ikke må modtages
 - Journalføring for de enkelte jordpartier
 - Håndtering af driftsforstyrrelser og uheld

Det skal fremgå af den nedskrevne instruks, hvem og hvordan der foretages egenkontrol.
8. Driftsinstruksen skal til enhver tid være opdateret, tilgængelig for personalet og skal kunne fremvises til Odsherred Kommune på forlangende.
9. Det skal ved indkørslen sikres, at det ikke er muligt at tilkøre jord eller andre materialer til anlægsområdet uden for åbningstiden og ved fravær af bemanning.
10. Før etablering af jordvold påbegyndes, skal terrænkote opmåles inden for linjeføringen af voldeanlægget. Opmålingen skal indgå i indberetning til Odsherred Kommune, jævnfør vilkår 56.
11. Inden terrænreguleringen til jordvoldanlægget påbegyndes skal mulden afrømmes og lægges i et midlertidigt depot på samme matrikel. Der henvises til vilkår 33.
12. Der må ikke ske afrømning eller jordpåfyldning i en afstand af 10 meter fra beskyttede områder.

Kriterier og forhåndsgodkendelse af jordmodtagelse

13. Virksomheden må kun indbygge uforurenet klasse-0-jord, jævnfør Sjællandsvejledningen, fra lokaliteter, der er forhåndsgodkendt efter denne miljøgodkendelse.
14. Forhåndsgodkendelsen skal udføres, før jorden køres til anlægget. Ved forhåndsgodkendelsen skal virksomheden sikre, at jorden er analyseret i overensstemmelse med vilkårene i denne godkendelse og at jorden, på baggrund af opgravningsområdets historik, ikke forventes forurenet med andre parametre, end hvad der er analyseret for.
15. Der må ikke modtages jord fra V1 og V2 kortlagte grunde samt fra ejendomme, der er forurenede, men endnu ikke kortlagt.
16. Jord fra følgende typer af ejendomme/anlæg må ikke indbygges i voldanlægget:
 - Godkendte modtageanlæg for forurenet jord
 - Jernbanearealer
 - Veje/rabatter, med mindre den kan dokumenteres til klasse 0 jord, jævnfør vilkår 19
17. Al jord, der modtages til indbygning i voldanlægget, skal være analyseret med minimum en prøve pr. 30 ton og være anmeldt via JordWeb.dk. Prøvetagning skal følge jordflytningsbekendtgørelsens bilag 1.
18. Hvis der er jord i et vognlæs, der viser tegn på forurening (misfarvning, lugt eller fri fase) eller hvis jorden indeholder byggeaffald, asfaltrester, slagge, træ eller andet affald, skal hele læsset afvises.
19. Al modtaget jord skal minimum overholde grænseværdierne i tabel 1.

Skærpes værdier i tabel 1 senere fra lovbestemmende myndigheder vil disse værdier træde i kraft i stedet.

Der må ikke være konstateret tegn på indhold af hverken flygtige komponenter, antydninger af forureninger med chlorerede opløsningsmidler eller andre stoffer end de anførte i tabel 1.

Tabel 1. Grænseværdier for koncentration af stoffer for uforurenet jord, klasse 0, jævnfør Sjællandsvejledningen.

Forureningsparametre/-stoffer	Maksimal koncentration [mg/kgTS]
Arsen (As)	10
Bly (Pb)	40
Cadmium (Cd)	0,5
Chrom, total (Cr _{total})	50
Kobber (Cu)	30
Kviksølv (Hg _{uorganisk})	0,1
Nikkel (Ni)	15
Zink (Zn)	100
Kulbrinter fra olieprodukter*	
Flygtige kulbrinter (C ₆ – C ₁₀)	25

Forureningsparametre/-stoffer	Maksimal koncentration [mg/kgTS]
Lette kulbrinter (C ₁₀ - C ₁₅)	40
Lette kulbrinter (C ₁₅ - C ₂₀)	55
Tunge kulbrinter (C ₂₀ - C ₃₅)	100
Sum af kulbrinter (C ₆ - C ₃₅)	100
PAH, total	1,0**
Benz(a)pyren	0,1
Dibenz(a,h)antracen	0,1
PFAS 4***	0,01
PFAS 22***	0,4

*Kulbrinter fra mineralske olieprodukter, så som benzin, fyringsolie, diesellole, gasolie, petroleum og smøreolie. Både kriterier for de enkelte kulbrintefraktioner og kriteriet for sum af kulbrinter skal være opfyldt samtidigt.

**Sum af benzo(a)pyren, benzo(b+j+k)fluoranthren, dibenzo(a,h)anthracen, fluoranthren, og indeno(1,2,3-cd)pyren

***Summen af PFAS-stofferne. Nuværende minimum af PFAS-stoffer. Analyseres for PFAS, hvis historikken ikke kan udelukke, at der har været håndteret PFAS-forbindelser, jævnfør Regionernes branchebeskrivelser. Hvis analysepakken på senere tidspunkt udvides fra Miljømyndighedernes jordkvalitetskriterier for PFAS-stoffer, skal nye PFAS-stoffer medtages.

20. Hvis der ikke kan redegøres for jordens faktiske/oprindelige opgravningssted, skal der udtages nye prøver pr. 30 ton og prøverne skal analyseres for de stoffer, jorden kan være forurenede med, udover de stoffer der fremgår af vilkår 19, tabel 1.
21. Alle analyser af jord skal foretages af et akkrediteret laboratorium og som akkrediterede analyser, jævnfør analysebekendtgørelsen. Analyseresultaterne skal gøre det muligt at kategorisere jorden efter Sjællandsvejledningen og til en hver tid gældende jordflytningsbekendtgørelse, for nuværende bekendtgørelsens bilag 2-3.
22. Der skal analyseres for PFAS, hvis historikken ikke kan udelukke, at der har været håndteret PFAS-forbindelser.

Ved analyse for PFAS-stoffer skal indgå metoder, som afdækker både enkelt- og gruppestoffer af PFAS. Om muligt som akkrediterede analyser.

Alle jordprøver skal analyseres minimum for alle enkelte parametre af PFAS-stoffer, som indgår i jordkvalitetskriteriet. Desuden skal summen af 4 PFAS-stoffer og summen af 22 PFAS-stoffer være beregnet. Hvis analysepakken på senere tidspunkt udvides fra miljømyndighedernes jordkvalitetskriterier for PFAS-stoffer, skal nye PFAS-stoffer medtages.

23. Jord, hvor analyser viser, at jordpartiet ikke overholder de i vilkår 19 anførte værdier eller godkendelsen i øvrigt, skal afvises inden modtagelse. Alternativt videredisponeres jorden hurtigst muligt, dog senest inden ophør af næstfølgende arbejdsdag. Hvis det ikke er muligt at bortkøre jorden umiddelbart, skal denne opbevares separat i lukket container.

Etablering af jordvold

24. Der må kun foregå anlægsaktiviteter på hverdage i tidsrummet kl. 07:00 - 18:00.
25. Anlægget skal, når der er åbent for tilkørsel af jord, altid være bemandet af personale med kendskab til denne miljøgodkendelse og driftsinstruksen.

26. Personale skal som en del af modtagekontrollen sikre, at vilkår om forhåndsgodkendelse af jord er overholdt.
27. Godkendelse til nyttiggørelse af uforurenet jord (klasse 0) i voldanlæg gælder udelukkende det skitserede projekt, jævnfør bilag 1.
28. Der må til opbygning af volden alene modtages uforurenet jord i klasse 0 efter Sjællandsvejledningen, jævnfør vilkår 19, tabel 1, samt uden risiko for indhold af andre forurenende stoffer, herunder PFAS.
29. Al jord, der tilføres voldanlægget, skal være analyseret for de stoffer, som jorden kan være forurenede med, jævnfør historik for den ejendom/det areal jorden kommer fra og ikke kun "jordpakken", jævnfør for eksempel Regionernes Branchebeskrivelser.
30. Al tilført jord skal være dokumenteret uforurenet og uden indhold af affald. Alt jord skal være prøvetaget, analyseret og kategoriseret samt forhåndsgodkendt af virksomheden før indbygning. Såvel som at være ledsaget af en følge-/køreseddel, hvoraf det fremgår, at partiet er forhåndsgodkendt samt jordmængde og jordpartiets oprindelse.
31. Ved modtagelse af jord til indbygning i volden kontrolleres alle køresedler af virksomheden. Jordlæs uden tilhørende følge-/køreseddel afvises.
32. Al jord, der modtages til indbygning, men som ikke er omfattet af krav om anmeldelse efter jordflytningsbekendtgørelsen, herunder jord fra landzone, skal ved modtagelsen være ledsaget af oplysninger om:
 - Jordens oprindelsessted/-adresse og matrikelnummer.
 - Leverandørens navn og adresse.
 - Transportørens navn og adresse.
 - Hvem der er ansvarlig for oplysningerne.
 - Hvem der er ansvarlig for modtagelsen af jorden.
 - Dokumentation for, at jorden kommer fra et analysefrit område
 - Jorden skal analyseres med 1 prøve per 300 tons, dog mindst 3 prøver. Hver prøve skal udføres som en blandeprøve af 5 nedstik.
 - Analyserapporter viser, at grænseværdier for klasse 0 jord er overholdt jævnfør vilkår 19, tabel 1.
 - Samlet jordmængde.
 - Forventet leveringsdato og leveringsperiode.
33. Efter etablering af jordvolden tilbageføres den afrømmede muldjord ovenpå voldanlægget i et jævnt lag, jævnfør vilkår 11.
34. Den færdige jordvold må maksimalt være 2,2 meter i forhold til det omkringliggende terræn. Jordvolden skal gerne have topkrone (ikke plateau) og må maksimalt være 5 m bred i bunden.
35. Efter etablering af jordvolden er afsluttet, skal der foretages en opmåling af jordvoldens kote. Målingerne må maksimalt have en usikkerhed på 10 cm i højden. Opmålingen skal indgå i indberetning til Odsherred Kommune, jævnfør vilkår 56.
36. Når volden er færdigetableret, må den tilsås eller beplantes, dog ikke med træer. Der må ikke køres eller kunne tages ophold på volden. Kørsel på volden kan tillades i forbindelse med absolut nødvendige reparationer og vedligeholdsarbejder af volden.

Luftforurening og støv

37. Virksomheden skal ved tilrettelæggelse af driften, herunder ved vanding eller befugtning, sikre, at der ikke opstår støvgener uden for virksomhedens område. [s]

38. Hvis der uden for virksomhedens område konstateres støvgener, der efter tilsynsmyndighedens vurdering er væsentlige, kan tilsynsmyndigheden forlange, at støvende oplag overdækkes eller befugtes, og at der etableres afskærmning eller befugtning af sorterings- og håndteringsaktiviteterne. [s]

Ekstern støj

39. Virksomhedens støjbelastning, målt udendørs som det ækvivalente, korrigerede støjniveau i dB(A), må ikke overskride følgende grænseværdier, målt i ethvert punkt uden for skel.

Dag	Tidsrum	Boliger, åbent land, dB(A)	Bolig-område dB(A)
Mandag – fredag	07.00 – 18.00	55	45
Lørdag	07.00 – 14.00	55	45
Lørdag	14.00 – 18.00	45	40
Søn- og helligdage	07.00 – 18.00	45	40
Alle dage	18.00 – 22.00	45	40
Alle dage**	22.00 – 07.00	40	35

Tabel 2: Grænseværdier for støjbelastning. Støjbelastningen er det ækvivalente, korrigerede støjniveau angivet i dB(A) (re. 20 µPa) beregnet eller målt i punkter i 1,5 m højde over terræn.

* Referencetidsrummet er tidsrummet med størst støjbelastning inden for den angivne periode. Grænseværdien skal være overholdt inden for dette tidsrum.

** Støjens maksimalværdi for natperioden må ikke overskride de for natperioden anførte værdier med mere end 15 dB - målt med tidsvægtningen "fast".

Grænseværdien skal henholdsvis overholdes inden for det mest støjbelastede tidsrum på 8 timer om dagen, om aftenen på 1 time og natten på ½ time.

40. Hvis tilsynsmyndigheden finder det nødvendigt, skal virksomheden gennem målinger eller beregninger dokumentere, at grænseværdierne overholdes. Dokumentationen kan dog højst forlanges 1 gang om året.

Tilsynsmyndigheden fastsætter kravene til dokumentationen, inden målingerne eller beregningerne udføres.

Dokumentationen skal sendes til tilsynsmyndigheden senest 1 måned efter, at målingerne eller beregningerne er udført.

Beskyttelse af jord, grundvand vand og overfladevand

41. Ved anvendelse af tanke og entreprenørtanke skal de opstilles på et jævnt og varigt stabilt, tæt underlag samt sikres mod påkørsel.
42. Ved påfyldning af motorbrændstof skal der sikres mod overfyldning samt dryp og spild på jorden. Til entreprenørtanke skal anvendes flytbar spildbakke ved tankning/påfyldning.
43. Overfladevand fra voldanlægget skal holdes på egen grund.
44. Vandløb herunder rørlagt vandløb og dræn må ikke beskadiges. Eventuelle skader skal udbedres straks og meddeles til Odsherred Kommune til postkassen vand@odsherred.dk
45. Anlægget må hverken give anledning til ændring af vandets naturlige afstrømning og/eller til, at nedbør løber ind på naboejendom, jævnfør vandløbslovens § 6.
46. Ændres afvandingsforhold ved projektets udførsel eller følgerne heraf, skal forholdet straks søges lovliggjort ved at ansøge om en lovliggørende regulerings sag. Dette kan omfatte etablering af afværgeforanstaltninger i form af dræn eller lignende. Odsherred Kommune kontaktes på vand@odsherred.dk

Affald, uheld og spild

47. Affald, der spildes, skal opsamles samme dag og anbringes sorteret i dertil indrettede tætte affaldsbeholdere.
48. Der skal til enhver tid forefindes opsugningsmateriale på anlægsområdet til opsugning og håndtering af spild af olier og øvrige væsker. Opsamlet spild af brændstof eller olie inklusiv opsugningsmateriale, skal håndteres som farligt affald og afleveres til godkendt modtageanlæg.
49. Farligt affald skal bortskaffes hurtigst muligt og det skal indtil bortskaffelse opbevares i godkendt beholder på overdækket spildbakke eller indendørs uden risiko for tilledning til afløb.
50. Alt affald skal i øvrigt sorteres, håndteres og bortskaffes efter Odsherred Kommunes Erhvervsaffaldsregulativ såvel som til en hver tid gældende bestemmelser i affaldslovingen.

Til- og frakørsel

51. Tilkørsel til projektet sker via eksisterende overkørsler eller der skal indhentes ny overkørselstilladelse inden etableringen.

Egenkontrol

52. Hvert jordparti, der bliver kørt til, skal kontrolleres visuelt og analysedokumenter kontrolleres og godkendes. Egenkontrollen skal udføres af en person med ansvar for modtagelse af jorden, og som kender til driftsinstruks og miljøgodkendelse.
53. Der skal løbende og under hele anlægsperioden føres driftsjournal for tilkørte og afviste jordpartier med angivelse af:
 - Dato, mængde, oprindelige opgravningssted, jævnfør jordflytningsanmeldelsen, samt analyserapporter for den modtagne jord.
 - Resultat af visuel kontrol for hvert vognlæs jord, herunder årsag til eventuel afvisning, dato og mængde for modtagne og efterfølgende afviste vognlæs af forhåndsgodkendte jordpartier, herunder dokumentation for korrekt bortskaffelse.
 - Opgørelse over uheld og spild, samt hvilke afværgetiltag der er foretaget for at undgå lignende uheld og spild.
 - Dokumentation for bortskaffet affald.
 - Dokumentation for bortskaffet farligt affald.
54. Der skal løbende i Jordweb.dk registreres, hvor meget jord, der tilkøres til indbygning af voldanlægget.
55. Driftsjournalen skal opbevares på virksomheden og/eller hos grundejer i mindst 5 år og skal til en hver tid være tilgængelig for tilsynsmyndigheden, samt på forlangende, sendes til Odsherred Kommune, afdeling for Natur og Miljø.

Indberetning

56. Når etablering af voldanlægget er færdiggjort, skal følgende indberettes til Odsherred Kommune, afdeling for Natur og Miljø via postkassen miljoe@odsherred.dk
 - Dokumentation (analyseresultater) for den modtagne jord
 - En samlet opgørelse over mængden af jord, der er modtaget eller afvist.
 - Skema med registrering af egenkontrol inklusiv visuel kontrol.
 - Situationsplan med den endelige placering af volden og dens dimensioner.
 - Kote-opmåling før og efter etablering af volden.
 - Dokumentation for fjernelse af eventuelle afviste jordpartier og forureninger som følge af spild og uheld.

57. Indberetningen og driftsjournalen skal fremsendes til Odsherred Kommune senest 4 uger efter ophør af anlægsarbejdet. Driftsjournalen skal ligeledes fremsendes ved ophør af anlægsaktiviteten.

Ophør

58. Senest to uger før ophør af virksomhedens anlægsaktiviteter, skal dette skriftligt meddeles Odsherred Kommune, afdeling for Natur og Miljø via postkassen miljoe@odsherred.dk

Øvrige bemærkninger

Hvis indretning eller drift ønskes ændret i forhold til det godkendte, skal dette i god tid forinden meddeles tilsynsmyndigheden. Tilsynsmyndigheden tager stilling til, om ændringen er godkendelsespligtig.

Virksomheden skal straks underrette Beredskabet på 112 om eventuelle driftsforstyrrelser eller uheld, som medfører væsentlig forurening eller indebærer fare herfor. Der skal ligeledes hurtigst mulig ske underretning om hændelsen til tilsynsmyndigheden på miljoe@odsherred.dk

Med denne tilladelse er der ikke givet tilladelse til bortskaffelse af spildevand eller givet tilladelse til ændring af dræn og vandløb samt ændrede afstrømningsforhold.

Vurdering

Det er Odsherred Kommunes samlede vurdering, at virksomheden ved overholdelse af de vilkår, der er fastsat i miljøgodkendelsen, vil kunne drives på stedet uden at påføre omgivelserne forurening, som er uforenelig med hensynet til omgivelsernes sårbarhed og kvalitet, jævnfør Miljøbeskyttelsesloven, kapitel 1.

Odsherred Kommunes vurdering af virksomhedens påvirkning af det eksterne miljø, er nærmere beskrevet i afsnittet Miljøteknisk vurdering.

Afgørelse om ikke VVM-pligt

Odsherred Kommune vurderer, at projektet er omfattet af miljøvurderingslovens bilag 2, punkt 11b: Anlæg til bortskaffelse af affald (projekter, som ikke er omfattet af bilag 1). Projektet skal derfor screenes for miljøvurderingspligt, inden miljøgodkendelsen kan meddeles.

Odsherred Kommune er kompetent myndighed, idet projektet ikke er omfattet af bestemmelser i miljøvurderingslovens kapitel 6, § 17 stk. 2-7 eller kapitel 2 i miljøvurderingsbekendtgørelsen.

Afgørelse

Odsherred Kommune afgør hermed, at etablering af afskærmningsvold i dokumenteret uforurennet jord (klasse 0) uden indhold af lette kulbrinter eller andre miljøproblematisk stoffer i det ansøgte område kan gennemføres uden udarbejdelse af en miljøkonsekvensrapport, jævnfør miljøvurderingslovens § 21.

Vurderingen er foretaget med baggrund i ansøgers screening og efter miljøvurderingslovens bilag 6.

Vurderingspunkterne i bekendtgørelsens bilag 3 er gennemgået af Odsherred Kommune. Det er vurderet, at terrænreguleringen bestående af en afskærmningsvold ikke vil kunne få en væsentlig negativ indvirkning på miljøet og er derfor ikke omfattet af krav om miljøvurdering (ikke VVM-pligtigt).

Udkast i høring

I perioden fra den 10. marts 2026 til 20. april 2026 har et udkast til miljøgodkendelse været i høring hos ansøger og grundejer samt ejere af og beboere på naboejendomme. I forbindelse med høringen er der ikke indkommet bemærkninger til udkastet fra nogen af høringsparterne.

Klagevejledning

Klagevejledning efter miljøbeskyttelsesloven

Hvis du ønsker at klage over denne afgørelse, kan du klage til Miljø- og Fødevareklagenævnet.

Du klager via klageportalen, som du finder via borger.dk eller virk.dk. Du logger på klageportalen med mitID/NemLogin. En klage er indgivet, når den er tilgængelig for Odsherred Kommune via klageportalen. Når du klager, skal du betale et gebyr på 900 kr. for privatpersoner og 1.800 kr. for virksomheder, foreninger, organisationer og offentlige myndigheder.

Miljø- og Fødevareklagenævnet afviser din klage, hvis du sender den uden om klageportalen, medmindre du er blevet fritaget for brug af klageportalen. Hvis du ønsker at blive fritaget for at bruge klageportalen, skal du sende en begrundet anmodning til Miljø- og Fødevareklagenævnet. Nævnet afgør herefter, om du kan fritages for at bruge klageportalen. [Se betingelserne for at blive fritaget.](#)

Klagefrist

Klagefristen er fire uger fra det tidspunkt, hvor afgørelsen er meddelt. Klagen skal være modtaget hos Miljø- og Fødevareklagenævnet senest ved klagefristens udløb.

Det vil sige senest den 22. maj 2026.

Hvis der indkommer klager, giver kommunen besked til ansøger.

Klagevejledning efter miljøvurderingsloven

Afgørelser efter § 21 kan, for så vidt angår retlige spørgsmål, påklages til Miljø- og Fødevareklagenævnet.

Afgørelsen kan påklages til Miljø- og Fødevareklagenævnet af enhver med retlig interesse i sagens udfald samt af landsdækkende foreninger og organisationer, der som hovedformål har beskyttelsen af natur og miljø eller varetagelsen af væsentlige brugerinteresser inden for arealanvendelsen og har vedtægter eller love, som dokumenterer deres formål, og som repræsenterer mindst 100 medlemmer, jævnfør miljøvurderingslovens § 50.

Du klager via Klageportalen, som du finder et link til på forsiden af www.naevneneshus.dk Klageportalen ligger også på www.borger.dk. Klagen sendes gennem Klageportalen til Odsherred Kommune, der har truffet afgørelsen.

Klagefristen er 4 uger fra den dato, som afgørelsen er meddelt. Er afgørelsen offentligt bekendtgjort, regnes klagefristen dog altid fra bekendtgørelsen. Hvis klagefristen udløber på en lørdag eller helligdag, forlænges fristen til den følgende hverdag. En klage er indgivet, når den er tilgængelig for Odsherred Kommune i Klageportalen.

Miljø- og Fødevareklagenævnet skal som udgangspunkt afvise en klage, der kommer uden om Klageportalen, hvis der ikke er særlige grunde til det.

Du skal kontakte Miljø- og Fødevareklagenævnet på 72 40 56 00, hvis du ønsker at blive fritaget for at klage via klageportalen. Når du ansøger om at blive fritaget for brug af klageportalen, er det vigtigt, at du giver Odsherred Kommune besked om det.

Klagefristen

Klagefristen udløber den 22. maj 2026.

Hvis der indkommer klager, giver kommunen besked til ansøger.

Betingelser, imens en klage behandles

Klage over en afgørelse har ikke opsættende virkning, medmindre Miljø- og Fødevareklagenævnet bestemmer noget andet, jævnfør § 96 i miljøbeskyttelsesloven og jævnfør § 53 i miljøvurderingsloven. Det betyder, at godkendelsen kan udnyttes, inden klagen

er afgjort medmindre Miljø- og Fødevarerklagenævnet bestemmer noget andet. Udnyttelsen af godkendelsen sker dog for egen regning og risiko.

Hvis nævnet tillægger en klage opsættende virkning, skal du afvente nævnets afgørelse, før det ansøgte projekt kan gennemføres, og Nævnet kan i den forbindelse påbyde påbegyndt bygge- og anlægsarbejder standset.

Søgsmål

Hvis du ønsker at indbringe denne afgørelse for en domstol, skal retssagen være anlagt inden 6 måneder efter, at du har modtaget afgørelsen, jævnfør miljøbeskyttelseslovens § 101 og miljøvurderingslovens § 54.

Venlig hilsen

Christina Krabbe Weinreich
cand.agro./miljømedarbejder

Grundlaget for afgørelse

Lovgrundlag m.m.

- Miljøbeskyttelsesloven – Lovbekendtgørelse nr. 1742 af 22. december 2025 om miljøbeskyttelse.
- Godkendelsesbekendtgørelsen – Bekendtgørelse nr. 1027 af 2. september 2024 om godkendelse af listevirksomhed.
- Standardvilkårsbekendtgørelsen – Bekendtgørelse nr. 2079 af 15. november 2021 om standardvilkår i godkendelse af listevirksomhed.
- Brugerbetalingsbekendtgørelsen – Bekendtgørelse nr. 1466 af 28. november 2025 om brugerbetaling for godkendelse m.v. og tilsyn efter lov om miljøbeskyttelse og lov om husdyrbrug og anvendelse af gødning m.v.
- Jordforureningsloven – Lovbekendtgørelse nr. 282 af 27. marts 2017 om forurenede jord.
- Jordflytningsbekendtgørelsen – Bekendtgørelse nr. 1452 af 7. december 2015 om anmeldelse og dokumentation i forbindelse med flytning af jord.
- Støjvejledningen – Vejledning nr. 5 af 1. november 1984 om ekstern støj fra virksomheder.
- Miljøvurderingsloven – Lovbekendtgørelse nr. 4 af 3. januar 2023 om miljøvurderinger
- VVM-bekendtgørelsen – Bekendtgørelse nr. 1608 af 9. september 2024 om miljøvurdering af planer og programmer og af konkrete projekter (VVM).
- Affaldsbekendtgørelsen - Bekendtgørelse nr. 1749 af 30. december 2024 om affald.
- Habitatbekendtgørelsen – Bekendtgørelse nr. 1098 af 21. august 2023 om udpegning og administration af internationale naturbeskyttelsesområder samt beskyttelse af visse arter.
- Vandløbsloven – Lovbekendtgørelse nr. 1217 af 25. november 2019 om vandløb.
- Analysebekendtgørelsen – Bekendtgørelse nr. 1275 af 31. oktober 2025 om kvalitetskrav til miljømålinger.
- Erhvervsaffaldsregulativet – Odsherred Kommunes regulativ om erhvervsaffald.
- Landzoneafgørelse med bilag af 28.april 2025.
- [Miljøstyrelsens liste over kvalitetskriterier i relation til forurenede jord af juni 2021](#)
- [Regionernes branchebeskrivelser](#).
- Sjællandsvejledningen – Vejledning af juni 2001 om Håndtering af forurenede jord på Sjælland, med opdatering af 27. september 2010.
- [Miljøstyrelsens miljøprojekt nr. 2292 af februar 2025](#) om Diffus forurening og i forvejen forekommende niveauer af PFAS i danske jorde.
- [Regionernes Videnscenter for Miljø- og Ressourcevejledninger](#) om "Analysemetoder for PFAS-forbindelser – nuværende muligheder, fremtiden og forslag til analysestrategi"

Virksomhedens hovedaktivitet er omfattet af brugerbetalingsbekendtgørelsen og biaktiviteten af godkendelsesbekendtgørelsen med kommunen som godkendende og tilsynsførende myndighed.

Sagsakter

- Landzonetilladelse med bilag af 28. april 2025
- Ansøgning om miljøgodkendelse med bilag af den 12. maj 2025, seneste version
- Ansøgning om VVM-screeningsafgørelse med bilag af den 5. august 2025
- Interne udtalelser

Ansøger og ejerforhold

Jens Berg, fra virksomheden Jord, Beton og Anlæg A/S:

Virksomhed:
JORD. BETON OG ANLÆG A/S
Springstrup 11
4300 Holbæk
CVR-nummer: 18605201

Lokalitet
Gl Nykøbingvej 132
4573 Højby

Virksomhedens kontaktperson:
Jens Berg
Tlf.: 27 83 20 46
E-mail: jens@jordbeton.dk

Miljøteknisk beskrivelse og vurdering

Entreprenørvirksomhed Jord. Beton og Anlæg A/S ønsker at etablere en afskærmende jordvold øst for virksomhedens plads på ejendommen Gl. Nykøbingvej 132 mellem virksomheden og egen mark. Volden skal skærme synligheden af virksomhedens oplagsplads fra øst.

Volden ønskes etableret i uforurenede jord fra egne projekter.

Begrundelse for vilkår

Vilkårene i miljøgodkendelsen er stillet for at sikre, at virksomheden kan etablere jordvolden uden væsentlige miljømæssige gener.

Virksomheden

Jord. Beton og Anlæg A/S søger om at etablere en afskærmningsvold i uforurenede jord øst for virksomheden beliggende Gl. Nykøbingvej 132, 4573 Højby.

Virksomhedens hovedaktivitet (entreprenør) er ikke godkendelsespligtig, men omfattet af bilag 1 til brugerbetalingsbekendtgørelsen, altså en virksomhed kommunen skal føre periodisk miljøtilsyn med. Da hovedaktiviteten ikke er godkendelsespligtig, er det kun jordvolden, der skal miljøgodkendes.

Lokalisering

Virksomheden har fået landzonetilladelse den 28. april 2025 til virksomhedens aktiviteter (lovliggørende) og til etablering af afskærmende jordvold i uforurenede jord.

Området er beliggende inden for OSD (særlig drikkevandsområde) og i indvindingsopland for Højby Vandværk og Stårup Vandværk.

Der er etableret vejadgangsvej fra Gl. Nykøbingvej 132 til virksomheden og der er ikke behov for at etablere anden vejadgang i forbindelse med etableringen af jordvolden.

Det er Odsherred Kommunes vurdering, at etableringen af jordvolden ikke vil give anledning til væsentligt forøget aktivitet.

Det vurderes, at til- og frakørsel med lastbiler til virksomheden ikke vil give anledning til væsentlige støjgener.

Indretning og drift

Med denne miljøgodkendelse gives der tilladelse til at etablere en jordvold på ca. 2,1 m høj og 5 m bred øst for virksomheden, se bilag 1.

Der er stillet vilkår vedrørende jord til volden, til og frakørsel, spildevand inklusivt overfladevand, egenkontrol og driftsjournal.

Det er vurderet, at etablering og drift af jordvolden kan ske uden væsentlige miljøpåvirkninger.

Luftforurening

Etablering og drift af jordvold forventes ikke at give anledning til hverken støv- eller lugtgener.

Såfremt tilsynsmyndigheden konstaterer væsentlige lugt- eller støvgener udenfor virksomhedens område, vil der blive stillet krav til, at virksomheden gennemfører foranstaltninger, der modvirker disse, herunder f.eks. vanding.

Støj

Det forventes ikke, at etablering og drift af jordvolden vil give anledning til væsentlige støjgener.

Den færdige jordvold kan virke støjafskærmende i forhold til trafikstøj fra Rute 21 ikke mindst for bolig på ejendom.

Nærmeste naboer til virksomheden er boliger i det åbne land. De anførte krav til virksomhedens støjdbredelse er derfor opstillet for denne områdetyper med udgangspunkt i Miljøstyrelsen vejledning om ekstern støj fra virksomheder.

Den væsentligste støj fra virksomheden vil være fra hovedaktiviteten og ikke i forbindelse med etablering og drift af jordvolden. Eventuelle støjgener fra virksomhedens hovedaktivitet vil blive reguleret efter miljøbeskyttelseslovens § 42.

Det vurderes, at støjkrav i forbindelse med etableringen af volden kan overholdes, såfremt aktiviteterne begrænses til udøvelse i dagperioden eller i begrænset omfang i aftenperiode.

Spildevand

Der vil ikke forekomme spildevand i forbindelse med etablering og drift af jordvolden. Eventuelt overfladevand fra volden vil løbe til ejendommens mark mod øst.

Ifølge kommunens digitale kort er der et rørlagt privat dræn/vandløb, som den kommende vold vil krydse. Reparationer af skader på drænet skal udbedres af virksomheden og for virksomhedens egen regning.

Affald

Anlæg og drift af volden forventes ikke at give anledning til frembringelse af affald.

Forhold vedrørende virksomhedens øvrige affald vil blive reguleret efter kommunens regulativ for erhvervsaffald såvel som øvrige bestemmelser efter lovgivning på affaldsområdet.

Jord og grundvand

Til sikring af jord og grundvand er der stillet krav (vilkår) om, at der kun må anvendes uforurenede jord i klasse 0 efter Sjællandsvejledningens fastsatte grænseværdier, idet anlægget ligger i indvindingsopland for særlige drikkevandsinteresser.

Hvis historikken ikke kan udelukke, at der har været håndteret PFAS-forbindelser af den tilførte jord til voldanlægget, jævnfør Regionernes Branchebeskrivelser, er det vurderet, at der skal være grænseværdier for PFAS svarende til jordkvalitetskriterierne. Derved minimeres påvirkning af PFAS ved nedsivning til grundvandet, idet voldanlægget ligger i indvindingsopland for særlige drikkevandsinteresser, herunder for Højby og Stårup Vandværker.

Det vurderes, at aktiviteten kan gennemføres uden påvirkninger af jord og grundvand under forudsætning af, at de opstillede vilkår overholdes.

Egenkontrol og indberetning

Der er opstillet vilkår for egenkontrol og miljømyndighedens adgang hertil. Vilkår knytter sig blandet andet til standardvilkår for de pågældende aktiviteter.

Der er tilføjet vilkår under egenkontrol for at sikre, at der udelukkende indbygges uforurenede jord og uden affald i volden.

At afvist jord håndteres korrekt og bortskaffes hurtigst muligt.

Øvrige egenkontrol vilkår skal sikre, at der føres nøje kontrol over, hvilket jord der tilkøres som nyttiggørelse for etablering af jordvolden. Derved minimeres risici for forurening af omkringliggende natur og miljø samt jord og grundvand.

Det vurderes, at aktiviteterne kan gennemføres uden påvirkninger af jord og grundvand under forudsætning af, at de opstillede vilkår overholdes.

Virksomhedens ophør

Der er anvendt standardvilkår i forbindelse med ophør af virksomhed.

Valg af teknologi/BAT

De ansøgte aktiviteter er ikke omfattet af standardvilkår eller BAT-konklusioner.

Der kan ikke meddeles miljøgodkendelse for anlæg og aktiviteter, medmindre det er godtgjort, at der er truffet de nødvendige foranstaltninger til at forebygge og begrænse forureningen ved anvendelse af BAT (bedst anvendelige teknikker), og at anlægsarbejdet i øvrigt kan foregå på stedet uden at påføre omgivelserne forurening, som er uforenelig med hensynet til omgivelsernes sårbarhed og kvalitet.

Terrænhævning ved påfyldning af jord er en naturlig metode til nyttiggørelse af overskudsjord (affaldsjord) fra fx bygge- og anlægsarbejder i forbindelse med byggemodning af nye boligområder, boligbyggeri eller nye vejanlæg. Anvendelse af uforurennet jord til etablering af blandt andet afskærmningsvolde er genanvendelse af jomfrueligt råjordsmateriale og af fyldjord er dermed i sig selv BAT.

Beskyttet natur

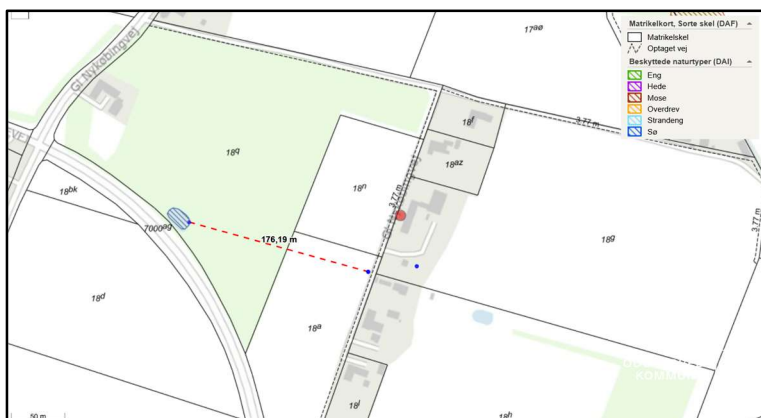
Den nærmeste natur omfattet af naturbeskyttelseslovens § 3 er en mose beliggende cirka 440 meter fra virksomheden. Det vurderes, at der ikke er emissioner mv. fra den godkendelsespligtige aktivitet, der vil påvirke området væsentligt.

Beskyttet natur og Habitatvurdering

Ifølge habitatbekendtgørelsens §§ 6 og 7, stk. 7 skal der, før der kan gives godkendelse efter miljøbeskyttelseslovens § 33, foretages en vurdering af, om projektet i sig selv eller i forbindelse med andre planer og projekter, kan påvirke et Natura 2000-område væsentligt.

Beskyttede naturtyper

Der er ikke beskyttet natur (omfattet af naturbeskyttelseslovens § 3 i projektområdet. Nærmeste forekomst af beskyttet natur er en sø beliggende cirka 175 meter vest for projektområdet. Odsherred Kommune vurderer, at det på grund af afstanden kan udelukkes, at anlæggelse af volden vil kunne medføre forringelser af tilstanden i søen.



Beliggenhed af sø i forhold til projektområdet

Natura 2000 områder

Projektet ligger ikke i et internationalt naturbeskyttelsesområde. Det nærmeste natura 2000-område er Anneberg Skov (del af Habitatområde nr. 271 - Annebjerg Skov og Ulkerup Skov), der ligger 1,8 km øst for projektområdet. Odsherred Kommune vurderer, at det på grund af afstanden samt projektets lokale karakter kan udelukkes, at bygningen af volden vil kunne medføre negative påvirkninger i Anneberg Skov eller i andre mere fjernt liggende Natura 2000-områder.

Bilag IV-arter

Der er ikke registreringer af arter omfattet af habitatdirektivets bilag IV i projektområdet eller i umiddelbar nærhed af dette. Odsherred Kommune vurderer endvidere, at selve projektområdet ikke indeholder potentielle levesteder for arter omfattet af habitatdirektivets bilag IV.

I Odsherred Kommune findes følgende arter omfattet af habitatdirektivets bilag IV:

Ni arter af flagermus (brun langøre, brunflagermus, dværgflagermus, frynseflagermus, pipistreflagermus, skimmelflagermus, sydflagermus, troldflagermus og vandflagermus), Markfirben, tre paddearter (spidssnudet frø, stor vandsalamander og løvfrø (den sidste indført i nyere tid)), grøn mosaikguldsmed, natlyssværmer og mygblomst. Desuden er odder muligvis under (gen)indvandring til kommunen, da et trafikdræbt individ blev fundet i kommunens sydvestligste del i efteråret 2025.

Kommunen vurderer, at det umiddelbart kan udelukkes, at projektområdet kan være levested for mygblomst, odder, grøn mosaikguldsmed og løvfrø, da disse arter kun er fundet meget langt fra matriklen eller stiller meget specifikke krav til levestedet, som ikke er opfyldt her.

Natlyssværmer er en art, der er indvandret til Danmark fra syd. Første fund i landet var i 2005. Efter de første fund på Lolland-Falster har den nu bredt sig, så den findes udbredt også på Sjælland og Fyn. Det første fund i Odsherred Kommune blev gjort i 2022 på Vej 6 i Jyderup Lyng cirka 500 meter syd for projektområdet. Det drejede sig om en voksen, der blev fundet ved lyslokning efter natsommerfugle. I 2024 blev der fundet larver i Asnæs og Højby. Arten er fortsat under udbredelse og forventes at tiltage i hyppighed i de kommende år. Den yngler oftest på varme, tørre steder, men kan undertiden også leve på mere fugtige lokaliteter. Det kan ikke helt udelukkes, at den har yngleforekomster nær projektområdet, men kommunen vurderer, at projektet ikke vil kunne forringe området som levested for arten.

Flagermus yngler og raster i gamle træer med hulheder eller i bygninger, hvor der er adgangshuller. De overvintrer typisk i bygninger, hvor der er frostfrit om vinteren for eksempel udhuse, hvor der er en varmekilde f.eks. et gammelt fyr eller bygninger, som er sammenbygget med beboelse. De kan gemme sig i isoleringen og kan derved være næsten umulige at se, når de er i dvale. Da der i forbindelse med projektet ikke fældes gamle træer med hulheder eller nedrives bygninger, som er egnede som yngle- eller rasteområde for flagermus, vurderer kommunen, at det kan udelukkes, at projektet vil påvirke flagermus negativt.

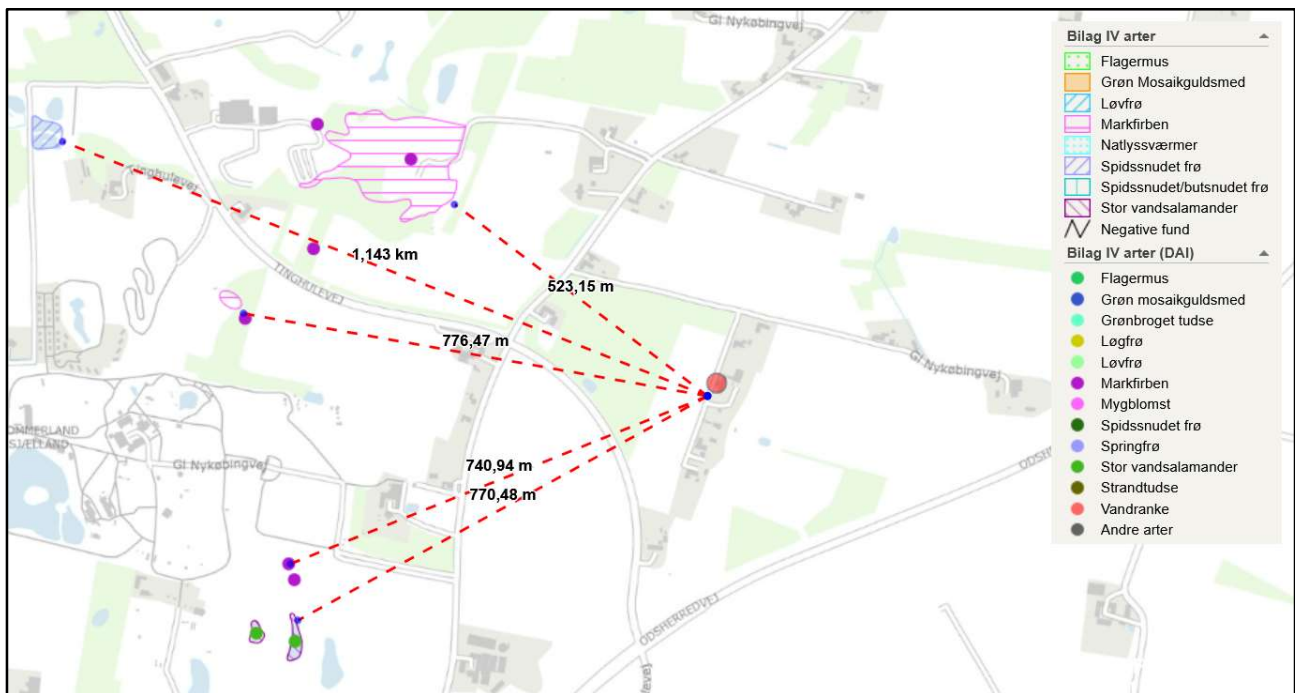
Spidssnudet frø og stor vandsalamander findes i alle dele af kommunen på egnede lokaliteter. De to paddearter yngler begge i søer og vandhuller, og vandkvaliteten er af stor betydning for udviklingen af ynglen. Uden for yngletiden har padderne rasteområde på land omkring vandhullerne, spidssnudet frø kan også overvinde i strømmende vand.

De nærmeste kendte forekomster af de to arter ligger i en afstand af henholdsvis 770 meter (stor vandsalamander) og 1,14 km (spidssnudet frø). Kommunens kendskab til bilag IV-arternes udbredelse er ikke fuldstændigt. Det kan derfor ikke udelukkes, at der yngle- eller rasteområder tættere på projektområdet end de kendte. Således er det vandhul, der ligger cirka 175 meter vest for projektområdet, et muligt om end ikke ideelt ynglested for stor vandsalamander. Som beskrevet i afsnittet om beskyttet natur, vurderer kommunen ikke, at bygningen af volden vil kunne bevirke dette vandhul. I forlængelse heraf vurderes det, at projektet derfor heller ikke vil kunne forringe det som muligt levested for stor vandsalamander.

De fleste individer af spidssnudet frø vil sprede sig mellem 100 og 700 meter fra ynglehullerne, nogle kan dog flytte sig op til 1-2 km især, hvis de ikke støder på et velegnet sommerhabitat. Stor vandsalamander bruger fortrinsvis arealer inden for cirka 250 meter fra yngledammen, men kan bevæge sig betydeligt længere væk. Ud fra disse tal, vurderer Odsherred Kommune derfor, at projektområdet kun sjældent vil blive besøgt af vandrende eksemplarer af de to arter. Det kan således ikke udgøre et egentligt rasteområde, hvorfor kommunen vurderer, at der ikke vil kunne ske en påvirkning af levesteder for de to arter.

Markfirben findes i alle dele af kommunen på egnede lokaliteter som for eksempel overdrev og kystskrænter. Markfirben lever på lysåbne arealer med lav vegetation, men har også behov for områder med højere vegetation til skjul. De yngler i løst jord/sand på de lysåbne arealer.

Den nærmeste kendte forekomst af markfirben er godt 500 meter fra projektet. Odsherred Kommune vurderer ikke, at der er potentielle levesteder væsentligt nærmere projektområdet. På denne baggrund vurderer Odsherred Kommune, at projektet ikke kan skade levesteder.



Afstanden fra matriklen til kendte forekomster af arter omfattet af habitatdirektivets bilag IV.

Samlet set vurderer Odsherred Kommune derfor, at det kan udelukkes, at projektet vil kunne ødelægge plantearter omfattet af habitatdirektivets bilag IV eller skade levesteder for dyrearter omfattet af samme.

Ændringer i forhold til standardvilkår

Der er standardvilkår for K206 for hvilke aktiviteter, der omhandler udendørs slaggebehandling, slammineraliseringsanlæg og neddeling af bygge- og anlægsaffald. I nærværende miljøgodkendelse er standardvilkår fra afsnit 18.4.1 og 18.4.3 anvendt til at sætte vilkår generelt om driftsophør, luftforurening i forhold til støv og opbevaring, samt af driftsjournal. De øvrige standardvilkår er ikke stillet i nærværende miljøgodkendelse, da disse vilkår er målrettet førnævnte tre anlægstyper for K206.

Partshøring

Der er efter forvaltningslovens § 19 og inden meddelelse af nærværende afgørelse foretaget partshøring af ansøger, grundejer, Højby og Stårup Vandværker, samt følgende ejere og beboere på Gl. Nykøbingvej 128, 130, 134 og 136, 4573 Højby, der også har haft landzonetilladelsen i høring.

Bemærkninger ved **partshøring**

Udkast til afgørelser har været i partshøring i perioden 10. marts til 20. april 2026. Høringen resulterede i ingen høringssvar/bemærkninger til udkastet.

Bemærkninger ved **intern høring**

Der er indkommet interne bemærkninger vedrørende analysering af indgående jordpartier, således PFAS-parametre indgår i analysepakken for at sikre jord og grundvand mod forurening. Såvel som at sikre indvindingsoplandet (Højby og Stårup Vandværker) i områdets særlige drikkevandsinteresse ved at stille krav om etablering af jordvold med uforurennet jord dokumenteret ved analysepakken.

Kopimodtagere

Ansøger: JORD. BETON OG ANLÆG A/S: v/ Jens Berg: jens@jordbeton.dk

Grundejer: Mogens Palle, Gl. Nykøbingvej 132, 4573 Højby

Danmarks Naturfredningsforening: dn@dn.dk

Danmarks Naturfredningsforening, lokal afd.: odsherred@dn.dk

Danmarks Sportsfiskerforbundet: nordkysten@sportsfiskerforbundet.dk

Museum Vestsjælland, plan@vestmuseum.dk

Styrelsen for Patientsikkerhed, stps@stps.dk

Friluftsrådet: fr@friluftsradet.dk

Friluftsrådet Kreds Nordvestsjælland, kreds14@friluftsradet.dk

Vig og omegn Natur og Miljøforening: Maria Nicolajsen: franssonmaria@hotmail.com

Miljøforeningen Ren Nekselø Bugt: kimejler@post7.tele.dk og info@rennekselobugt.dk

Orienterede om meddelt godkendelse

Højby Vandværk, byensvand@gmail.com

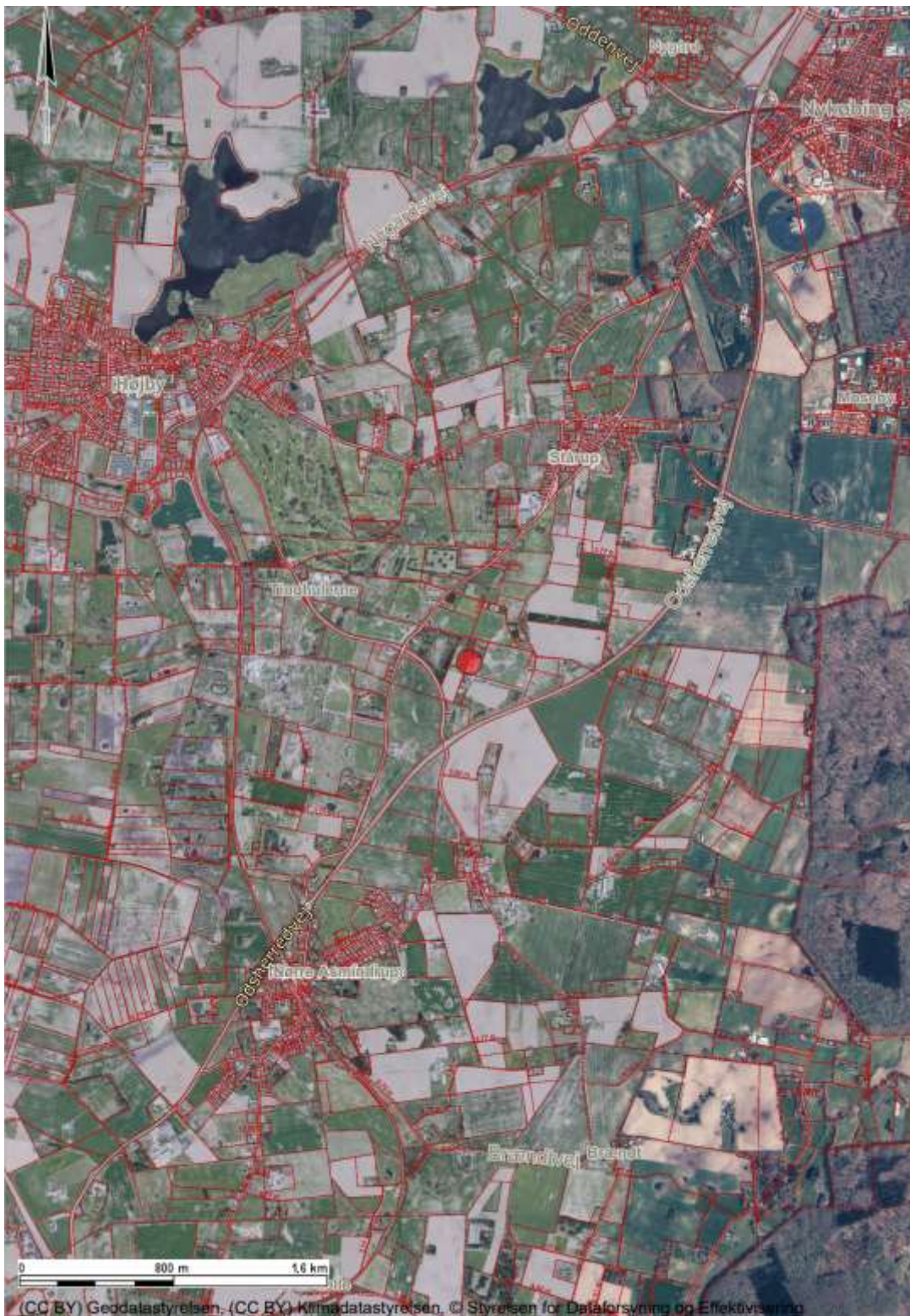
Stårup Vandværk, staarupvand@outlook.dk

Ejere og beboere på Gl. Nykøbingvej 128, 130, 134 og 136, 4573 Højby

Ansøgning om miljøgodkendelse med bilag kan fås ved henvendelse til Odsherred Kommune via postkassen miljoe@odsherred.dk

Bilag 1

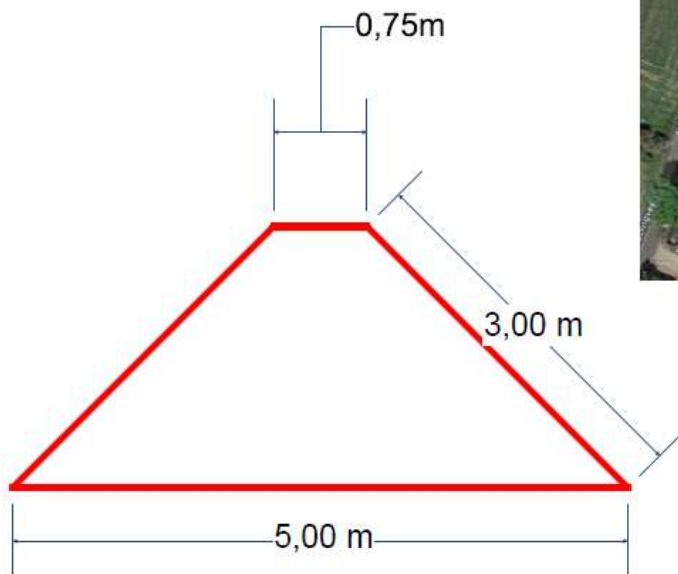
Udsnit af Kort- og Matrikelstyrelsens kort/luftfotografier er gengivet med KMS' tilladelse




Oversigtskort 2023 1:25.000



Oversigtskort 1:1.000



1:100 er ca. mÅ

	Adresse		
	Gl. Nykøbingvej 132, 4573 Højby		
Tegning af			
Tegning / Tværsnit Jordvold			
Dato: 06/17/2025	Udleveret:	Tegnet af:	
Dokument:	1/25	JB	
Afskærmningsvold			

Tegning af volden og dens indplacering på ejendommen