

INDHOLD



	1. Del 1. Specifikke bestemmelser for Pajesørenden og Nygårdsmoseløbet
	2. Del 2. Generelle bestemmelser for vandløbene i Trundholm Kommune
	3. Del 3. Redegørelse til regulativ for Pajesørenden og Nygårdsmoseløbet
	4. Oversigtskort
	5. Længdeprofiler
	6. Tværprofiler

REGULATIV

for

PAJESØRENDEN OG NYGÅRDSMOSELØBET

i

Trundholm Kommune

og

Nykøbing-Rørvig Kommune

St. 25, 30 cm rørtilløb fra højre. Bundkote i rørdøb er regulativbundkote.
St. 805, 50 cm rørtilløb fra højre. Bundkote i rørdøb er 12 cm over regulativbundkote

Husk at tegne skitsekort med placering og topkote (3.84) for ny skalapæl 82a) i st. 1460.

FORORD

Regulativet er opdelt i 3 dele. Del 1 omhandler de specifikke bestemmelser for Pajesørenden og Nygårdsmoseløbet. Del 2 indeholder alle fælles bestemmelser for vandløbene i Trundholm Kommune, og del 3 er redegørelsen til regulativet.

Del 1 indeholder:

- grundlaget for regulativet.
- vandløbets skikkelse.
- bygværker (broer, markoverkørsler etc.)
- vedligeholdelsesbestemmelser.
- tidspunkt for ikrafttræden og revision.

Del 2 indeholder:

- generelle administrative bestemmelser.
- bredejerforhold.
- bestemmelser om sejlads
- vedligeholdelsesprincipper.
- bestemmelser om tilsyn.

Del 3, redegørelsen, indeholder et kort resume af det planlægningsmæssige grundlag i sektor- og regionplanlægningen, der har betydning for vandløbet og de vandløbsnære arealer.

Der er desuden foretaget en kort gennemgang af de væsentligste afsnit i selve regulativet, samt en konsekvensvurdering af eventuelle ændringer i vedligeholdelse og dimensioner.

Kortmateriale er vedlagt som bilag til regulativet.

DEL 1

SPECIFIKKE BESTEMMELSER FOR PAJESØRENDEN OG NYGÅRDSMOSELØBET

INDHOLDSFORTEGNELSE

1. GRUNDLAGET FOR REGULATIVET	1
2. BETEGNELSE AF VANDLØBENE	1
3. VANDLØBENES SKIKKELSE OG DIMENSIONER	2
3.1 Afmærkning og stationering	2
3.2 Dimensioner	3
4. BYGVÆRKER	6
4.1 Broer og overkørsler.	6
4.2 Tilløb	8
5. VEDLIGEHOJDELSE	10
5.1 Beskrivelse af vandløbene	10
5.2 Målsætning	10
5.3 Vedligeholdelse	11
6. REVISION	11
7. REGULATIVETS IKRAFTTRÆDEN	11

1. GRUNDLAGET FOR REGULATIVET

Pajesørenden er optaget som kommunevandløb i de daværende Højby og Nykøbing-Sjælland kommuner og optagelsen er stadfæstet af Holbæk Amtsråd d. 14.3.1912. Nygårdsmoseløbet er optaget som offentligt vandløb i den daværende Højby kommune i forbindelse med udarbejdelse af regulativ i maj 1915.

Regulativet er udarbejdet i overensstemmelse med vandløbsloven (lov nr. 302 af 9. juni 1982) og bekendtgørelse nr. 49 af 15. februar 1985 om klassifikation, registrering og regulativer for offentlige vandløb, samt den overordnede planlægning for vandløbet og de vandløbsnære arealer.

Dette regulativ erstatter regulativ for Pajesørenden af 14.3.1912 og regulativ af 27.4.1949 for Nygårdsmoseløbet.

2. BETEGNELSE AF VANDLØBENE

Regulativet omfatter Pajesørenden fra begyndelsen i skel mellem matr. nr 2a og 5p/6 til udløbet i Nyrup Bugt og Nygårdsmoseløbet fra begyndelsen ved brønd i matrikelskel 11b/4f til udløbet i Pajesørenden. I alt omfatter regulativet 3408 m, hvoraf 645 m er rørtlagt. Pajesørenden er på delstrækninger grænsevandløb mellem Trundholm og Nykøbing-Rørvig kommuner. Der er endvidere delstrækninger af vandløbet som udelukkende forløber i hhv. Trundholm og Nykøbing-Rørvig kommuner.

Om vandløbenes beliggenhed m.m. henvises i øvrigt til vedhæftede kort i målestok 1:2000.

3. VANDLØBENES SKIKKELSE OG DIMENSIONER

3.1 Afmærkning og stationering

Pajesørenden er stationeret fra station 0 til station 2064 (udløb i Nyrup Bugt), og Nygårdsmoseløbet fra station 0 til station 1344 (udløb i Pajesørenden).

Stationeringen svarer til afstanden fra begyndelsespunkterne i m.

Der er opsat 4 skalapæle i Pajesørenden og 1 i Nygårdsmoseløbet, se tabel 3.1 og det vedhæftede kort for placeringer. I forhold til angivelserne på oversigtskortet er der opsat en ekstra skalapæl (2a) i station 1510 på matr. nr. 147 f

PAJESØRENDEN

Skalapæl nr.	Station	Teoretisk bundkote (m DNN)	Skalanulpunkt i forhold til regulativbundkote (cm)
1	548	3.61	+ 6
2	1089	2.91	+ 5
2a	1460	2.39	0
3	1632	2.16	- 13
4	2024	ingen krav	ingen krav til bundkote

NYGÅRDSMOSELØBET

Skalapæl nr.	Station	Teoretisk bundkote (m DNN)	Skalanulpunkt i forhold til regulativbundkote (cm)
1	1030	4.63	- 15

Tabel 3.1 Skalapælernes placering med angivelse af 0 punktets beliggenhed i forhold til teoretisk regulativmæssig bundkote. Et + angiver at nulpunktet ligger over den teoretiske bundkote, mens - angiver, at nulpunktet ligger under den teoretiske bundkote.

3.2 Dimensioner

Kravene til skikkelse for de enkelte strækninger er kort angivet herunder. For en grundigere gennemgang henvises der til afsnit 4.1 i del 3: "Redegørelse til regulativ for Pajesørenden og Nygårdsmoseløbet".

PAJESØRENDEN

Station 0-1927

Der er fastsat krav til opretholdelse af et mindste tværsnitsareal svarende til de teoretiske dimensioner, der er angivet i tabel 3.2. Det eksisterende vandløbsprofil kan således antage en vilkårlig form under forudsætning af, at dette tværsnitsareal opretholdes. Dimensionskravene gælder for perioden 1. januar til 1. april.

Vedligeholdelsen skal ske på basis af de naturlige variationer i vandløbets bundforhold og bredde.

Station 1927-2064

Der er ikke opstillet krav til vandløbets dimensioner.

NYGÅRDSMOSELØBET

Der er fastsat krav til opretholdelse af et mindste tværsnitsareal svarende til de teoretiske dimensioner, der er angivet i tabel 3.2. Det eksisterende vandløbsprofil kan således antage en vilkårlig form under forudsætning af, at dette tværsnitsareal opretholdes. Dimensionskravene gælder for perioden 1. januar til 1. april.

Vandløbenes teoretiske dimensioner er anført i tabel 3.2.1 og 3.2.2.

PAJESØRENDEN

Station (m)	Betegnelse	Bundkote (m DNN)	Fald (o/oo)	Bundbredde (m)
0	Begyndelsespunkt	4.01	x	x
			0.7	0.60
544	Tilløb fra venstre, Nygårdsmoseløbet			x
700	1 m opstrøms sandfang	3.50	x	0.70
701-721	Sandfang	2.50	0.0	
721	Rørindløb	3.50	x	x
			1.2	Ø: 0.60
788	Rørudløb	3.42	x	x
			1.7	0.80
1227	Møstaaen, udløbsside rørbro	2.69	x	x
			1.2	0.90
1927	Indløbsside overgang	1.84	x	x
			efter terræn	fri
2064	Udløb i Nyrup Bugt	-	-	x

Tablet 3.2.1 Pajesørendens teoretiske dimensioner. Teoretisk anlæg er 1:0.7 for alle strækninger med krav til teoretiske dimensioner.

Der er etableret et sandfang på strækningen fra station 701-721. Såfremt vandløbsmyndigheden skønner det nødvendigt, kan der efter behov etableres sandfang omkring overkørslerne på strækningen fra st. 1072-1275 ved udgravning indtil 1.0 m under regulativmæssig bund over en 5-10 m lang strækning.

NYGÅRDSMOSELØBET

Station (m)	Betegnelse	Bundkote (m DNN)	Fald (o/oo)	Bundbredde/ rørdimension (m)
0	Begyndelsespunkt, rørlagt	5.26	x	x
			2.09	Ø: 0.25
43	Udløb rørlagt strækning	5.17	x	x
			0.25	0.60
487	1 m opstrøms sandfang	5.06	x	x
488-491	Sandfang	4.06	0	1.00
491	Indløb rørlagt strækning	5.06	x	x
				Ø 50
547	100 cm brønd med sandfang			x
660	100 cm brønd			
756	100 cm brønd		0.80	
800	100 cm brønd med sandfang			
824	100 cm brønd			Ø 0.60
876	100 cm brønd			
914	100 cm brønd, under terræn	4.72	x	
992	100 cm brønd			
999	100 cm brønd		0.75	
1026	Udløb rørlagt strækning	4.64		x
1206	Stenkiste	4.50	x	1.00
			3.84	
1344	Udløb i Pajesørenden	3.97	x	x

Tabel 3.2.2 Nygårdsmoseløbets teoretiske dimensioner. Anlægget er 1:0.8.

4. BYGVÆRKER

4.1 Broer og overkørsler.

PAJESØRENDEN

Station (m)	Betegnelse	Slug/rørdia- meter (cm)	Bundkote (m DNN)	Ejerforhold
280	Spang			Privat
316	Spang			-
799	Spang			-
824-830	Vejskæring, Lostien	Ø: 60	3.45	-
924-936	Vejskæring, Blålyngvej	Ø: 90	3.05	-
982-987	Vejskæring, Vesterled	Ø: 60	3.04	-
1072-1076	Vejskæring, Drosselholm Engvej	Ø: 100	2.64	-
1223-1227	Vejskæring, Møstaaen	Ø: 100	2.68	-
1272-1275	Vejskæring, Møstdalen, stenkiste	80	-	-
1610-1627	Vejskæring, Vesterlyngvej	Ø: 100	1.97	Nykøbing- Rørvig Kommune
1728	Spang	-	-	Privat
1744	Spang	-	-	-
1927-1931	Markoverkørsel	Ø: 70	1.67	-

Tabel 4.1.1 Broer og overkørsler.

NYGÅRDSMOSELØBET

Station (m)	Betegnelse	Slug/rørdia- meter (cm)	Bundkote (m DNN)	Ejerforhold
231	Spang	-	-	Privat
1206-1212	Overkørsel, stenkiste	B: 80 H: 50	4.32	-
1281-1292	Vejskæring, Damengen	Ø: 60	4.08	-

Tabel 4.1.2 Broer og overkørsler.

4.2 Tilløb

Tilløb registreret ved opmålingen i 1989:

PAJESØRENDEN

Station (m)	Betegnelse	Udløbskote, bund af rør (m DNN)
21	Tilløb fra højre, 30 cm rør	4.02
25	Tilløb fra venstre, 20 cm rør	4.00
152	Tilløb fra højre, 13 cm rør	4.06
162	Åbent tilløb fra venstre	4.08
167	Åbent tilløb fra venstre	4.01
226	Åbent tilløb fra højre	3.85
400	Åbent tilløb fra højre	3.77
544	Tilløb fra venstre, Nygårdsmoseløbet	3.97
805	Tilløb fra højre, 50 cm rør	3.57
987	Tilløb fra højre, 7 cm pumpeledning	3.65
1150	Åbent tilløb fra venstre	2.91
1174	Tilløb fra venstre, 10 cm rør	2.94
1191	Åbent tilløb fra venstre	2.87
1229	Tilløb fra højre, 8 cm rør	3.61
1271	Åbent tilløb fra venstre	2.79
1325	Åbent tilløb fra højre	2.77
1441	Åbent tilløb fra venstre	2.58
1560	Tilløb fra højre, 7 cm pumpeledning	2.30
1570	Åbent tilløb fra venstre	2.40
1580	Åbent tilløb fra højre	2.36

Tabel 4.2.1 Tilløb til Pajesørenden. Det skal bemærkes at pumpeledningerne i st. 987 og 1560 er etableret efter opmålingen.

NYGÅRDSMOSELØBET

Station (m)	Betegnelse	Udløbskote, bund (m DNN)
69	Tilløb fra højre, 30 cm rør	5.25
150	Åbent tilløb fra højre	5.13
264	Tilløb fra højre, 25 cm rør	5.26
434	Tilløb fra venstre, 15 cm rør	5.36
465	Tilløb fra venstre, 10 cm rør	5.30
800	Tilløb fra højre, 25 cm rør	4.94
876	Tilløb fra højre, 5 cm rør	5.90

Tabel 4.2.2 Tilløb til Nygårdsmoseløbet.

5. VEDLIGEHOLDELSE

5.1 Beskrivelse af vandløbene

PAJESØRENDEN

Fra station 0-830 (vejskæring Lostien) er faldet ringe. Bundmaterialet består af sand og mudder, og den fysiske variation er ringe. Grøden er svagt udviklet på grund af beskygning og udgøres overvejende af Mærke.

Fra station 830 til 1275 er faldet kraftigere. Bundmaterialet består af sand og grus, og der er en vis fysisk variation i bundforholdene med vekslen mellem stryg og høller. Grøden er svagt udviklet på grund af beskygning og består næsten udelukkende af Mærke.

Fra station 1275-1610 (vejskæring Vesterlyngvej) er faldet ringe, og bunden består overvejende af sand og mudder. På den nederste del af strækningen passerer vandløbet igennem en mose, og vandspejlet i vandløbet ligger næsten i niveau med vandspejlet i mosens. Grøden er ringe udviklet på grund af beskygning og består næsten udelukkende af Mærke.

Fra station 1632 (umiddelbart nedstrøms Vesterlyngvej til station 2064 (udløbet i Nyrup Bugt) er faldet kraftigt, især på den nedre del af strækningen. Bundmaterialet er sten og grus, og grøden er kraftigt udviklet og består af Pindsvineknop, Mærke og Vandstjerne.

NYGÅRDSMOSELØBET

På den øverste åbne strækning fra station 43-491 og den nedre åbne strækning fra station 1026 til 1206 (stenkiste) er faldet ringe, og bundmaterialet er mudder og sand. Grøden er kraftigt udviklet og består overvejende af Vandstjerne og Pindsvineknop.

På den nederste strækning fra stenkisten i station 1206 til udløbet i Pajesørenden, station 1344 er faldet kraftigt, og bunden består af grus og sten. Der er moderat grødevækst på strækningen - overvejende Vandstjerne.

5.2 Målsætning

Pajesørenden og Nygårdsmoseløbet er i recipientkvalitetsplanen målsat som karpefiskevand, B3.

5.3 Vedligeholdelse

Kravene til vedligeholdelsesprincip for de enkelte strækninger er kort angivet herunder. For en nærmere beskrivelse af vedligeholdelse, samt tilsyn og kontrol af vandløbets dimensioner henvises der til del 2: "Generelle bestemmelser for vandløbene i Trundholm Kommune". Nykøbing-Rørvig Kommune er vandløbsmyndighed for de dele af Pajesørenden, der er beliggende i kommunen.

For Nygårdsmoseløbet og Pajesørenden fra station 0-1632 (umiddelbart nedstrøms Vesterlyngvej) foretages der grødeskæring i fuld regulativmæssig bundbredde en gang årligt i perioden 1. august - 1. oktober.

For Pajesørenden fra station 1632, (umiddelbart nedstrøms Vesterlyngvej) til station 2064 (udløbet i Nyrup Bugt) foretages der grødeskæring 2 gange årligt af en strømrende med en bredde på 0.5 m. Grødeskæring foretages i perioden 15. juni - 15 juli og 1. august - 1. oktober.

Oprensning af sedimentaflejringer og skæring af brinkvegetation, hvor vandløbsmyndigheden skønner det nødvendigt af hensyn til vandafledningsevnen, foretages i perioden 1. august - 1. oktober.

Med hensyn til afvandingsmæssige konsekvenser henvises der til del 3: "Redegørelse til regulativ for Pajesørenden og Nygårdsmoseløbet".

For Pajesørenden er det aftalt mellem Trundholm og Nykøbing-Rørvig kommuner, at Trundholm kommune forestår vedligeholdelsen af vandløbet, samt at udgifterne fordeles mellem de to kommuner i henhold en partsfordelingsnøgle, som er angivet i regulativet af 14.3.1912. Heraf fremgår, at vandløbet er inddelt i 735 parter. Udgifterne fordeles i forholdet 433 parter til Trundholm kommune og 302 parter til Nykøbing-Rørvig kommune.

6. REVISION

Dette regulativ skal senest optages til revision i år 2001.

7. REGULATIVETS IKRAFTTRÆDEN

Regulativet har været bekendtgjort og fremlagt til gennemsyn i 8 uger med adgang til at indgive evt. indsigelser og ændringsforslag inden den 1/12 1996.

Regulativet er herefter vedtaget af kommunalbestyrelsen for Trundholm Kommune den 20/5 1996 og Nykøbing-Rørvig kommune den 30/1 1997.

Regulativet træder i kraft fra datoen for dets vedtagelse.

DEL 2

GENERELLE BESTEMMELSER FOR VANDLØBENE I TRUNDHOLM KOMMUNE

INDHOLDSFORTEGNELSE

1. ADMINISTRATIVE BESTEMMELSER	1
2. SEJLADS	1
3. BREDEJERFORHOLD	2
4. VEDLIGEHOLDELSE	4
5. TILSYN	7

1. ADMINISTRATIVE BESTEMMELSER

Vandløbene administreres af Trundholm Kommune, der er vandløbsmyndighed. For grænsevandløb kan der foreligge særlige aftaler. Dette fremgår af regulativerne for de enkelte vandløb.

1. Vandløbet med bygværker m.v. skal vedligeholdes således, at den for vandløbet fastsatte teoretiske skikkelse ikke ændres.
2. Vandløbenes vedligeholdelse - men ikke fornyelse (hel eller delvis) af rørlagte strækninger - påhviler Trundholm Kommune.
3. I tilfælde af hel eller delvis omlægning af rørledninger behandles sagen af vandløbsmyndigheden som regulerings sag
4. Bygværker - såsom styrt, stryg og skråningssikringer - der er udført af hensyn til vandløbet, vedligeholdes som dele af vandløbet.

Vedligeholdelsen af øvrige bygværker - broer, stemmewærker, overkørsler og vandingsanlæg m.v. - påhviler de respektive ejere eller brugere. Ejerne eller brugerne har pligt til at optage den slam, grøde m.v., der samler sig ved bygværkerne, jf. vandløbslovens § 27, stk. 4.

Vedligeholdelsen af styrt, overkørsler, stemmewærker, fisketrapper mv. skal ske på en sådan måde, at passagemulighederne for fisk og vandløbsinsekter sikres og såvidt muligt forbedres.

5. Beplantningen langs vandløbet må ikke fjernes af hensyn til dens grødebegrænsende virkning, brinkernes stabilitet, og værdien som fiskeskjul.

Vandløbsmyndigheden kan foretage beplantning indenfor 2 m banketten.

2. SEJLADS

Vandløbsmyndigheden har besluttet et generelt forbud mod sejlads med såvel motordrevne som ikke motordrevne fartøjer.

Forbudet gælder ikke vandløbsmyndighedens sejlads i forbindelse med vedligeholdelse.

3. BREDEJERFORHOLD

1. På 2 m brede banketter langs vandløbets øverste kant må der i landzone ikke dyrkes, foretages jordbehandling, plantes eller opføres bygværker, jf. vandløbslovens § 69.

Dog kan vandløbsmyndigheden give tilladelse til beplantning, såfremt det måtte være ønskeligt af hensyn til begrænsning af grødevækst, stabilisering af brinkerne eller med henblik på at skabe fiskeskjul.

2. De til vandløbet grænsende ejendommens ejere og brugere er i øvrigt pligtige at tåle de fornødne vedligeholdelsesarbejders udførelse, herunder transport af materialer og maskiner og disses arbejde langs vandløbets bredder, hvorved bemærkes, at arbejdsbæltet normalt ikke bliver over 8 m bredt, og det bestemmes, at bygninger, bygværker, faste hegn, beplantninger, udgravninger og lignende anlæg af blivende art ikke uden vandløbsmyndighedens tilladelse fremtidig må anbringes øverste vandløbskant nærmere end 8 m, og for rørlagte strækninger ikke rørledningernes midte nærmere end 2 m. Undtaget herfra er den under punkt 3.1 anførte beplantning.

3. Ved tilrettelæggelsen af vedligeholdelsesarbejdet skal ulemper, som ejere og brugere skal tåle, jf. vandløbslovens § 28, søges fordelt ligeligt på begge sider af vandløbet.

4. Udbedring af bygværker og skråningssikringer foretages fortrinsvis udenfor perioden maj - oktober. Fyld m.v. fra oprensningen, der fremkommer ved vandløbets regulativmæssige vedligeholdelse, er brugerne af de tilstødende jorder pligtig til at fjerne mindst 5 m fra vandløbskanten eller at sprede i et ikke over 10 cm tykt lag inden hvert års 1. maj.

Det påhviler den enkelte ejer eller bruger selv at undersøge, om der er oplagt fyld, som skal fjernes eller spredes. Undlader en ejer eller bruger at fjerne fyldet, kan vandløbsmyndigheden 2 uger efter, at ejeren eller brugeren har modtaget skriftlig varsel, lade arbejdet udføre på den pågældendes bekostning.

5. Arealer grænsende til vandløbet må ikke uden kommunalbestyrelsens tilladelse benyttes til løsdrift, medmindre der sættes forsvarligt hegn langs med og mindst 1 m fra øverste vandløbskant. Sådanne hegn er ejerne pligtige at fjerne inden 2 uger efter tilsynets meddelelse herom, såfremt det er nødvendigt af hensyn til maskinel udførelse af vedligeholdelsesarbejdet.

6. I henhold til vandløbslovens § 6 må ingen bortlede vandet fra vandløbet, eller foranledige at vandstanden i vandløbet forandres eller vandets frie løb hindres.

Regulering herunder rørlægning af vandløbet må kun finde sted efter vandløbsmyndighedens bestemmelse, jf. vandløbslovens kap. 6. I det hele taget må ingen uden tilladelse fra kommunalbestyrelsen foretage foranstaltninger ved vandløbet med anlæg, hvorved tilstanden ved disse kommer i strid med be-

stemmelserne i dette regulativ eller vandløbsloven.

7. Vandløbet må heller ikke tilføres faste stoffer, haveaffald, spildevand eller andre væsker, der forårsager aflejringer i vandløbet eller forurener dets vand, ligesom sådanne stoffer ikke må oplagres nærmere end 2 m fra vandløbets øverste kant eller sådan, at der er fare for, at vandløbet forurenes, jf. miljøbeskyttelseslovens § 27, stk. 1.

Stoffer der er aflejrede i vandløbet må ikke uden vandløbsmyndighedens tilladelse påvirkes, så de kan forurene vandet, jf. miljøbeskyttelseslovens § 27, stk. 2.

8. De tilgrænsende lodsejere kan uden tilladelse oppumpe vand fra vandløbene til kreaturvanding med mulepumpe eller evt. vindpumpe. Vandløbsmyndigheden kan meddele tilladelse til indretning af egentlige vandingssteder. Anden vandindtagning må ikke finde sted uden tilladelse, jf. vandforsyningslovens bestemmelser.
9. Nye tilløb og tilløb, der reguleres, skal forsynes med en 5 m bred overkørsel ved udløbet til brug ved transport af materiel, der anvendes til vandløbets vedligeholdelse.
10. De opsatte skalapæle må ikke beskadiges eller fjernes. Sker dette, er den for beskadigelsen eller fjernelsen ansvarlige pligtig til at bekoste retableringen.
11. Beskadiges vandløbet, diger, bygværker eller andre anlæg ved vandløbet eller foretages foranstaltninger i strid med vandløbsloven kan vandløbsmyndigheden meddele påbud om genoprettelse af den tidligere tilstand.

Er et påbud ikke efterkommet inden udløbet af den fastsatte frist, kan vandløbsmyndigheden foretage det fornødne på den forpligtedes regning, jf. vandløbslovens § 54.

Er der fare for, at betydelig skade kan ske på grund af usædvanlige nedbørsforhold eller andre særlige forhold, kan vandløbsmyndigheden foretage det fornødne uden påbud og på den forpligtedes regning, jf. vandløbslovens § 55.

12. Udløb fra drænledninger skal udføres og vedligeholdes således, at de ikke gør skade på vandløbets skråninger. Udførelse af andre rørledninger må kun ske efter forud indhentet tilladelse fra vandløbsmyndigheden.

Nye dræntilløb må ikke uden vandløbsmyndighedens tilladelse placeres dybere end 25 cm over den i regulativet angivne bundkote i strømrønden.

13. Overtrædelse af bestemmelserne i regulativet straffes med bøde, jf. § 85 i vandløbsloven.

4. VEDLIGEHOJDELSE

Vedligeholdelsen af vandløbene skal gennemføres således, at den medvirker til, at målsætningerne i recipientkvalitetsplanerne kan opnås.

Det vil i korte træk sige, at der, hvor det er muligt, foretages grødeskæring i en smallere og bugtet strømrende i stedet for grødeskæring i fuld bundbredde, og at der tillades aflejring af sediment udenfor strømrenden. Der er opstillet krav til bundkoten i selve strømrenden og området mellem strømrenden og den nedre del af vandløbsbrinken (brinkfoden).

For vandløbsstrækninger hvor der skæres grøde i fuld bundbredde, vil der ikke som hidtil ske en fuldstændig skæring af grøden. Mindre spredte grødebanks af f. eks. Vandstjerne, Vandaks og Mærke, der ikke har nogen væsentlig vandstandsende effekt vil blive efterladt, mens kraftigt vandstandsende arter som Pindsvineknop, Tagrør og Dunhammer skæres.

En del vandløbsstrækninger er opført som naturvandløb uden egentligt vedligeholdelsesbehov. Det er typisk vandløbsstrækninger med et kraftigt fald og god strøm, hvor der ikke er væsentlig risiko for aflejring af sand og mudder.

4.1 Vedligeholdelsesbestemmelser

1. Vandløbsmyndighed

Vandløbene vedligeholdes af Trundholm Kommune, der er vandløbsmyndighed. For grænsevandløb kan der foreligge særlige aftaler. Dette fremgår af regulativerne for de enkelte vandløb.

2. Terminer for grødeskæring og oprensning

Terminer for grødeskæring og manuel fjernelse af mindre lokale sedimentaflejringer er angivet i den specifikke del for hvert enkelt vandløb.

Maskinel oprensning kan foretages i perioden 1. august til 31. oktober.

Slåning af bredvegetation af hensyn til vandaflødningssevnen kan iværksættes i perioden 1. august til 1. oktober.

3. Grødeskæring i strømrende

Ved strømrendeskæring skæres grøden såvidt muligt i en slynget strømrende. Hvor der forekommer en naturlig strømrende i vandløbet skæres grøden i

kanterne af denne, således at strømrenden opnår den i regulativet angivne bredde. Forekommer der 2 naturlige strømrender skal disse såvidt muligt opretholdes og skæres således, at den samlede bredde af disse svarer til den i regulativet angivne strømrendebredde.

I vandløb hvor der ikke forekommer en naturlig strømrende skæres grøden i en slynget strømrende, hvor strømrendens bølgelængde som hovedregel skal være 10-14 gange vandløbets naturlige bundbredde. Der kan, hvor forholdene taler for det, etableres 2 strømrender, således at den samlede bredde af disse svarer til den i regulativet angivne strømrendebredde.

Såfremt der foretages strømrendeskæring 2 gange årligt, skæres der ikke grøde i området uden for strømrenden (brinkfoden) i forbindelse med 1. skæring. Ved 2. skæring, eller hvor der kun sker vedligeholdelse 1 gang årligt, foretages der i fornødent omfang skæring af stivstænglede arter uden for strømrenden, mens lav pudeformet grødevegetation efterlades.

Grødeskæringen skal udføres med le. Kun hvor særlige forhold f. eks. blød bund eller stor vanddybde betinger det, kan der foretages maskinel skæring.

4. Grødeskæring i fuld bundbredde

Ved grødeskæring i fuld regulativmæssig bundbredde skæres stivstænglet vegetation fuldstændigt. Det drejer sig overvejende om opretvoksende former af Pindsvineknop, Tagrør og Dunhammer. Der efterlades pletvist grødebanks af ikke væsentlig vandstandsende arter, som f. eks. Vandstjerne, Vandaks og Mærke.

Grødeskæringen skal udføres med le. Kun hvor særlige forhold f. eks. blød bund eller stor vanddybde betinger det, kan der foretages maskinel skæring.

5. Grødeskæring i vandløb uden krav til skikkelse

For denne type vandløb er der ikke opstillet krav til grødeskæring, hvor der forekommer en naturlig strømrende. Hvis der ikke findes en naturlig strømrende, foretages der skæring af en strømrende på indtil halvdelen af den aktuelle bundbredde i vandløbet. Grødeskæring skal foretages med le.

6. Skæring af kant- og bredvegetation

Kant- og bredvegetation må kun skæres, hvor vandløbsmyndigheden finder, at der er behov for skæring af hensyn til de afvandingsmæssige interesser eller hensynet til brinkernes stabilitet.

Ved skæring af hensyn til afvandingsmæssige interesser skal kun stivstænglet urtevegetation skæres. Det drejer sig fortrinsvis om Tagrør, Dueurt, Dunhammer og Pindsvineknop.

I fiskevandsmålsatte vandløb (A,B1-B3) skal der pletvis efterlades brinkvegetation af hensyn til fiskenes muligheder for at stå i skjul.

I naturlige vandløb med vekslende bunddybde skal der fortrinsvis efterlades udhængende brinkvegetation over fiskenes standpladser. Det er typisk i den dybe side af svingene, hvor strømrønden løber tæt langs brinken eller bag store sten i vandløbet.

I kanalagtige vandløb med ensformige bundforhold efterlades der pletvis 1-3 m lange bræmmer af bredvegetation.

Ved skæring af hensyn til brinkernes stabilitet er det fortrinsvis arterne, Hestehov, Bjørneklo og Stor Nælde der fjernes.

Træerne langs vandløbet må ikke beskadiges og selvsåede træer skal såvidt muligt bevares. Dog kan vandløbsmyndigheden foretage beskæring og udtynding.

7. Oprensning af sand og mudder

Oprensning må kun omfatte sand- og mudderaflejringer, hvorimod sten og grus ikke må fjernes. Enkeltliggende sten og trærødder over den regulativmæssige bundkote må ikke fjernes.

I vandløb med underliggende sten og grusbund skal lokale sedimentaflejringer såvidt muligt fjernes med skovl. Ved oprensning af større mængder aflejret materiale kan oprensningen udføres med maskine.

Under oprensning skal stabile overhængende brinker såvidt muligt bevares.

Ved maskinel vedligeholdelse vil oprensning først blive iværksat, når bundkoten på brinkfoden eller i strømrønden over længere strækninger ligger mere end 10 cm over de i regulativet angivne teoretiske koter, og det samtidig kan konstateres at det krævede mindste tværsnitsareal ikke er tilstede. Ved oprensning graves ikke dybere end 10 cm under de angivne koter.

For vandløbsstrækninger, hvor der ikke er fastsat krav til skikkelse foretages der normalt ikke nogen egentlig oprensning. Disse strækninger gennemgås en gang årligt med henblik på at fjerne spærringer - f. eks. sammenskyllede grene, væltede træer eller større brinkudskridninger.

8. **Oplægning af oprenset materiale**

Afskåret grøde- og kantvegetation skal såvidt muligt straks optages, dog kan den afskårne grøde drive med strømmen til opsamling på passende steder, hvis det kan ske uden afstrømningsmæssige og miljømæssige ulemper. Grøden skal opsamles fra vandløbet senest 24 timer efter skæring og fjernes fra vandløbets nærhed senest 24 timer efter oplægning.

Afskåret grøde- og kantvegetation samt sand og mudder skal anbringes ovenfor vandløbets skrån timer indenfor en bredde på 5 m.

9. **Dispensationsmuligheder fra vedligeholdelsesbestemmelserne**

Vandløbsmyndigheden kan dispensere fra vedligeholdelsesbestemmelserne, såfremt der opstår ekstraordinær grødevækst eller større aflejringer af bundmateriale m.v.

5. TILSYN

1. Tilsynet med vandløbene udøves af Trundholm Kommune.

DEL 3

REDEGØRELSE TIL REGULATIV FOR PAJESØRENDEN OG NYGÅRDSMOSELØBET

INDHOLDSFORTEGNELSE

1. GRUNDLAGET FOR REGULATIVET	1
2. REGIONPLAN	1
2.1 Recipientkvalitetsplan	1
2.2 Spildevandsplan	2
2.3 Vandindvindingsplan	2
2.4 Naturforvaltningsplan	2
2.5 Jordbrugsplan	3
3. FISKEBESTAND OG FISKEUDSÆTNINGER	3
3.1 Fiskebestand	3
3.2 Fiskeudsætninger	3
4. KONSEKVENSVURDERING	3
4.1 Vandløbenes skikkelse og dimensioner	3
4.2 Bredejerforhold	4
4.3 Afstrømning	5
4.4 Miljømæssige forhold	6

1. GRUNDLAGET FOR REGULATIVET

I henhold til § 9 i bekendtgørelse af 15. februar 1985 er der i det følgende redegjort for de sektorplaner, kendelser m.v. som har dannet grundlag for regulativet.

Derudover indeholder redegørelsen en gennemgang af konsekvenserne af det nye regulativ med hensyn til dimensioner, vedligeholdelse, afstrømning, samt de miljømæssige forhold.

2. REGIONPLAN

Regionplanen for Vestsjællands Amt 1989-2000, angiver de overordnede mål for udviklingen.

De væsentligste punkter i disse planer, der har betydning for Pajesørenden og Nygårds-moseløbet, er i det følgende behandlet. Der er desuden medtaget oplysninger fra Trundholm Kommunes spildevandsplan.

2.1 Recipientkvalitetsplan

I recipientkvalitetsplanen for Vestsjællands Amt 1989-2000 er Pajesørenden og Nygårds-moseløbet målsat til karpefiskevand (B3).

For vandløb med B3 målsætning gælder følgende:

Vandløb af denne type er oftest langsomtstrømmende, har et ringe fald og sand/mudderbund.

I større vandløb kan der findes en alsidig fiskebestand bestående af ål, gedde, aborre, skalle, brasen m. fl. I mindre vandløb vil der ofte kun findes ål og hundestejle. De helt små vandløb kan være sommerudtørrende, men kan have et bevaringsværdigt plante- og dyreliv.

Ved den seneste undersøgelse af forureningstilstanden, marts 1992, har Vestsjællands Amt i Pajesørenden nær udløbet, fundet en forureningsgrad på 3. Forureningsgraden i Nygårdsmoseløbet blev ikke bestemt i 1992 pga. for ringe vandføring.

For alle B målsætninger gælder det, at forureningsgraden ikke må overstige 2. Målsætningen for Pajesørenden var således ikke opfyldt i 1992. Ved besigtigelsen af Nygårds-moseløbet i 1993 er forureningsgraden anslået til 2.5-3 på den nedre del, og målsætningen med hensyn til forureningsgrad for Nygårdsmoseløbet var således heller ikke opfyldt

Forureningstilstanden angives med værdier mellem 1 og 4, se nedenstående skema.

Forureningsgrad	Beskrivelse
1	Praktisk taget uforurenet
1.5	Overgangsform
2	Ret svagt forurenet
2.5	Noget forurenet
3	Ret stærkt forurenet
3.5	Meget stærkt forurenet
4	Overordentlig stærkt forurenet

2.2 Spildevandsplan

Der er ingen tilledning af spildevand fra kommunale renselanlæg til vandløbet.

2.3 Vandindvindingsplan

Indvinding af overfladevand fra vandløbet er generelt ikke tilladt, og nugældende tilladelser kan derfor som hovedregel ikke fornys ved udløb.

Ny grundvandsindvinding må ikke medføre en påvirkning af medianminimumsvandføringen, der bevirker, at B3 målsætningen ikke kan opretholdes.

2.4 Naturforvaltningsplan

De omgivende arealer til Pajesørenden er i regionplanen udlagt som landskabsområde på den højre bred i nedstrøms retning fra station 0 til ca. 700, mens de øvrige omgivende arealer er udlagt som sommerhusområde.

Arealerne langs Nygårdsmoseløbet er udlagt som landskabsområde fra station 0-491, mens den nedre åbne del fra station 1026-1344 er udpeget som sommerhusområde.

Landskabsområder er i regionplanen karakteriseret som områder, der indeholder værdifulde landskaber, hvor der er væsentlige natur- og kulturhistoriske interesser, hvis bevaring tillægges stor vægt.

Vandløbet er registreret efter naturbeskyttelseslovens § 3, hvilket indebærer at der ikke må foretages ændringer i vandløbets forløb. Vandhuller og søer, som er en del af vandløbet, er ligeledes beskyttet, og det samme gælder moser, enge, overdrev og strandenge i tilknytning til vandløbet.

2.5 Jordbrugsplan

De omgivende arealer til Pajesørenden og Nygårdsmoseløbet, der er udpeget som landskabsområde, er i jordbrugsplanen karakteriseret som øvrige landbrugsområder. I disse kan jordbrugets drifts- og investeringsmuligheder blive begrænset ud fra hensynet til værdifulde landskabelige, natur- og kulturhistoriske interesser.

3. FISKEBESTAND OG FISKEUDSÆTNINGER

3.1 Fiskebestand

Der er ikke foretaget undersøgelser af fiskebestanden i vandløbene.

3.2 Fiskeudsætninger

Danmarks Fiskeri og Havundersøgelser har udarbejdet en udsætningsplan for sjællandske vandløb til sydlige Kattegat og Storebælt (Nr.401-1991).

Pajesørenden er i planen bedømt som uegnet for udsætning, Nygårdsmoseløbet er ikke omtalt.

4. KONSEKVENSVURDERING

4.1 Vandløbenes skikkelse og dimensioner

Regulativet for Pajesørenden og Nygårdsmoseløbet er udformet efter principper om teoretisk geometrisk skikkelse, hvilket indebærer, at der med udgangspunkt i de opgivne bundkoter skal forefindes et mindste tværsnitsareal i vandløbet. Dette mindste tværsnitsareal er defineret ud fra de teoretiske dimensioner, der er angivet i regulativet. I de tidligere regulativer var der opstillet faste krav til bundbredde, bundkote, fald og hældning af vandløbsskråningerne.

For et regulativ baseret på principper om teoretisk geometrisk skikkelse er der opstillet krav til opretholdelse af et mindste vandførende tværsnitsareal. Dette tværsnitsareal er i en given kote over den teoretiske bundkote defineret på baggrund af de teoretiske skikkelseskrav. I praksis indebærer det, at en mindre lokal sandbanke, der ligger over den teoretiske bundkote ikke skal fjernes såfremt en større bundbredde eller et større anlæg end fastlagt i regulativet kompenserer for den formindskelse af tværsnitsarealet, der forårsages af sandbanken.

En vedligeholdelse efter dette princip, vil således medføre, at der inden for visse grænser tillades en naturlig variation i bund- og dybdeforholdene med henblik på at forbedre

livsvilkårene for dyre- og plantelivet i vandløbet.

Ved udarbejdelse af regulativet for Pajesørenden har det ikke på baggrund af det tidligere regulativ været muligt at referere der heri angivne faldforhold til DNN, og de eksisterende dimensioner er derfor lagt til grund for regulativet. Den regulativfastsatte bundlinje afviger således generelt mindre end 10 cm fra den aktuelle bundlinje i vandløbet. Dog er der på strækningen ca. 200 m opstrøms og 50-70 m nedstrøms Vesteryngvej i station 1610 foretaget en ændring af faldforholdene. Der er aflejret sand på strækningen, og den regulativmæssige bund er på denne strækning sænket med op til godt 20 cm i forhold til den aktuelle bund i vandløbet.

Ved revisionen af regulativet for Nygårdsmoseløbet er der med hensyn til faldforhold generelt taget udgangspunkt i de tidligere regulativfastsatte dimensioner. Dog er der foretaget en mindre justering på strækningen fra st. 0-43, hvor bundkoten er sænket med ca. 10 cm, således at den svarer til den aktuelle bund i røret. På strækningen mellem de to rørte delstrækninger er bunden ligeledes sænket ca. 10 cm, således at den flugter fra rørdøb i st. 43 til rørdøb i st. 491. Fra st. 491 til brønd i st. 914, hvilket indebærer en sænkning med op til 10 cm og en tilpasning til den aktuelle rørbund. Fra station 914-1344 er de hidtidige regulativfastsatte faldforhold fastholdt. Det dybeste punkt i den eksisterende vandløbsbund ligger flere steder op til 20 cm under den regulativfastsatte bund.

4.2 Bredejerforhold

I forbindelse med vedtagelsen af en ny naturbeskyttelseslov blev der samtidig vedtaget en ændring af vandløbslovens § 69 om bræmmer langs vandløb.

Ændringen er trådt i kraft d. 1 juli 1992, og medfører at der i landzone skal være en 2 m bred udyrket bræmme langs den øvre kronekant i hver side af alle naturlige vandløb (dvs. oprindelige, uanset målsætning), og alle fiskevandmålsatte vandløb (B1/B2/B3).

Pajesørenden og Nygårdsmoseløbet er omfattet af bestemmelsen om 2 m bræmmer for de dele af vandløbene der er beliggende i landzone.

Indenfor disse bræmmer må der ikke foretages jordbehandling, dyrkning eller plantning, ligesom der heller ikke må foretages terrænændringer eller opføres bygværker. Arealerne må afgræsses, men der skal i givet fald anbringes hegn mindst 1 m fra vandløbsbrinken.

Vandløbsmyndigheden kan lade foretage beplantning indenfor 2 m bræmmerne med henblik på at bortskygge grøde, stabilisere brinker og skabe fiskeskjul.

4.3 Afstrømning

Der er foretaget vandspejlsberegninger for Pajesørenden og Nygårdsmoseløbet.

Følgende karakteristiske afstrømninger er lagt til grund ved vandspejlsberegninger:

Vinter 10-års maksimum afstrømning på 60 l/s km²
 Vinter 5-års maksimum afstrømning på 55 l/s km²
 Vinter medianmaksimum afstrømning på 45 l/s km²
 Årsmiddel er 8 l/s km².

Alle størrelser er døgnmidler. De karakteristiske afstrømninger er fundet ved sammenligninger mellem de målinger, der foreligger for målinger i vandløbene og data for de nærmest liggende faste målestationer, sammenholdt med områdets nedbørsforhold og oplandets topografi og jordbundsforhold.

Det topografiske opland for Nygårdsmoseløbet udgør ca. 1.4 km² ved vandløbets øvre ende, og ved udløbet i Pajesørenden udgør det ca. 3.6 km². Det topografiske opland ved starten af Pajesørenden udgør ca. 0.2 km². Det samlede opland af de to vandløb ved udløbet i Nyrup Bugt er ca. 5.2 km².

I Pajesørenden vise beregningerne, at der på den øvre del indtil station 450 generelt er risiko for oversvømmelse ved afstrømninger omkring og over vintermedianmaksimum niveau. For strækningen fra station 830-1300 ligger vandspejlet lige omkring oversvømmelsesgrænsen ved en 10 års maksimumafstrømning, og der er således risiko for mindre oversvømmelser. Fra station 1300-1590 er der risiko for hyppige oversvømmelser. Store dele af arealerne langs vandløbet henligger som ellesump på denne strækning.

I Nygårdsmoseløbet viser beregningerne at der opstrøms st. 0 kan påregnes stuvning af vandet ved store afstrømninger og at der er risiko for oversvømmelse. På den åbne strækning fra st. 43-491 vil der optræde oversvømmelser fra st. 90-150 ved en vinter medianmaksimum afstrømning, mens der generelt er risiko for kortvarige oversvømmelser ved afstrømninger over dette niveau.

For strækningen fra station 1026-1344 viser beregningerne, at der generelt ikke er risiko for oversvømmelse ved en vinter 10 års maksimum afstrømning.

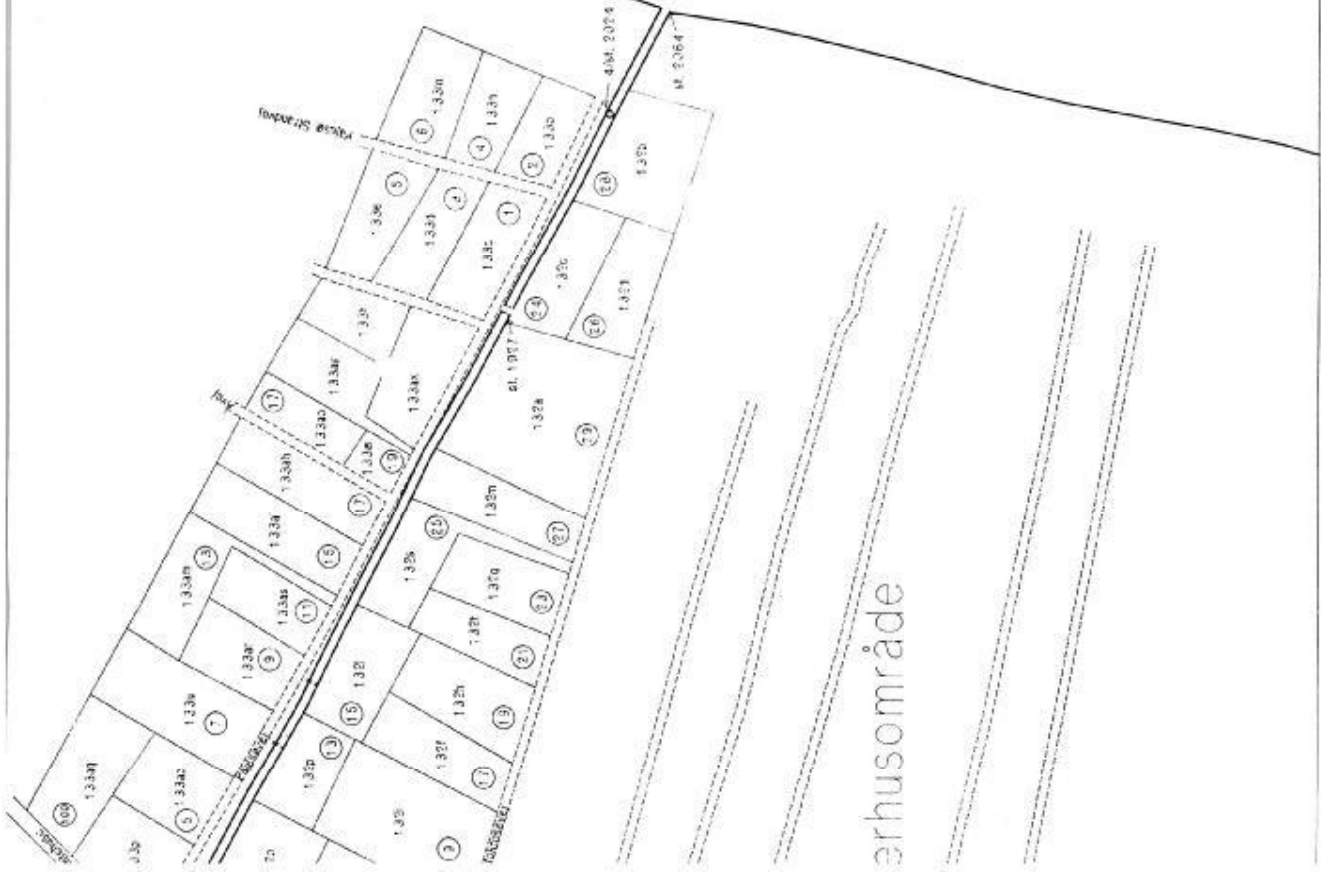
Alle beregninger er gennemført for døgnmiddelastrømninger og omfatter således ikke kortvarig ekstrem afstrømning i forbindelse med snesmeltning eller meget intensiv kortvarig regn. Oversvømmelse i sådanne situationer vil dog være af meget kort varighed.

Vedrørende forudsætningerne for vandspejlsberegningerne i øvrigt henvises der til rapporten: "Redegørelse for de hydrauliske forhold, Nygårdsmoseløbet/Pajesørenden". - November 1989.

4.4 Miljømæssige forhold

Der kan ikke forventes væsentlige ændringer af de miljømæssige forhold i forbindelse med revisionen af regulativet. Ringe vandføring eller sommerudtørring og diffus spildevandsbelastning fra enkeltejendomme spiller en afgørende rolle for miljøtilstanden i vandløbene. Der er over lange strækninger ringe grødevækst i vandløbene på grund af beskygning, og der har i en årrække været gennemført manuel vedligeholdelse. Der er mulighed for en svag forbedring af forholdene som konsekvens af den selektive vedligeholdelse, hvor der fortrinsvis skæres stivstænglet grøde, og i højere grad efterlades puder af Mærke.

Pajesørenden st.0 - 2064.



Signaturer

- Værdiob
- Restaurant værdiob
- Rørlagt værdiob
- Huvud ledning
- Vej
- Markvej
- Jernbane
- Ejersgrænse
- Matr./Ejersgrænse
- Bevokningsgrænse
- Levende hegn
- Dige
- Mærkelinje
- El ledning
- Kommunesgrænse
- Grænse
- Bygning
- Overførsel spærring
- Brand
- Skilspalte
- Stenmursk, stryg
- Husnummer
- Næskov
- Lavskov
- Blåbælt skov
- Bedjantet
- Lyng
- Eng
- Mose
- Silt
- Hus m. Tårn

HEDESELSKABET		 Amtstvet 2 Postboks 4 4200 Sagsite Telefon 53 52 17 01 / Telefax 58 50 17 02	
Sags nr 88 420		Skattemål 1:2000	
Dato 01.08.89		Sagsnr. H.C. hf	
Kommune Trundholm kommune		Skattemål 1:2000	
Dato 01.08.89		Sagsnr. H.C. hf	

arhusområde





Nyårdsmoseløbet st. 0 - 1344



Signaturer

- | | | | | | |
|--|---------------------|--|-------------------|--|--------------|
| | Vandløb | | Grøntal | | Måleskov |
| | Restaureret vandløb | | Aase Fikpunkt | | Løvskov |
| | flertaligt vandløb | | Overførsel, spang | | Blandet skov |
| | Hovedledning | | Brønd | | Beplantet |
| | Vej | | Skålsæl | | Lyng |
| | Måstvej | | Stemmeværk, sløyg | | Eng |
| | Jernbane | | Husnummer | | Nøse |
| | Ejersgrænse | | | | Sø |
| | Matrikelgrænse | | | | Hus m. have |
| | Bevolkningsgrænse | | | | |
| | Levende hegn | | | | |
| | Dige | | | | |
| | Mærkeskel | | | | |
| | El ledning | | | | |
| | Kommunegrænse | | | | |

HEDESELSKABET
 Apotekvej 5
 Postboks 4
 4200 Sagelse
 Telefon 53 52 11 01 / Heftek 59 50 11 02

Trundholm kommune
 Miljøteknisk afdeling
 Slagelse kontor

Sag nr. **88420**

Formål: **Vandløbskort til regulativ**

Udført af: **R.C. hf**

Skala: **1:2000**

Dato: **08.08.89**

Blad nr. **12000**

Blad nr. **88420**

Blad nr. **12000**

Blad nr. **88420**

N

