

Indsatsplan til bekæmpelse af Kæmpe-Bjørneklo i Odsherred Kommune



- et skridt mod en koordineret og langsigtet løsning!

Udarbejdet af

Planlægger Nina Lemkow

Odsherred Kommune

januar 2007

Titel: Indsatsplan til bekæmpelse af Bjørneklo i Odsherred Kommune - et skridt mod en koordineret og langsigtet løsning!

Udarbejdet af: Nina Lemkow

Planafdelingen Odsherred Kommune, januar 2007

Tekst og grafisk tilrettelæggelse:

Nina Lemkow

Forsidefoto:

Bjørneklo i Ægholm Plantage, juni 2005

Fotograf: N. Lemkow

1. oplag 2007

Indhold

Indhold	4
1. Baggrund for indsatsplanen.....	5
1.1 Generelt om kæmpe-bjørneklo.....	5
2. Lovgivningen omkring bekæmpelse af kæmpebjørneklo	7
2.1 Bekendtgørelse om bekæmpelse af kæmpebjørneklo	7
2.2 Opfølgning på lovgivningen.....	7
2.3 Forslag til tidsplan for vedtagelse af indsatsplanen i Odsherred Kommune.....	8
3. Registrering af Bjørneklo i Odsherred og fremtidige indsatsområder	9
4. Lokalteter og voksesteder	10
4.1 Vandløb	10
4.2 Moser og vandhuller.....	10
4.3 Brakmarker mv.....	10
4.4 Levende hegn	10
4.5 Kysterne	11
5. Målgrupper i Odsherred	12
5.1 Odsherred Kommune	12
5.2 Private lodsejere og landmænd	12
5.3 Grundejerforeninger og sommerhusejere	13
6. Bekæmpelsesmetoder.....	14
6.1 Opgravning og rodstikning.....	14
6.2 Slåning.....	14
6.3 Skærmafkapning.....	14
6.4 Græsning	15
6.5 Kemisk bekæmpelse.....	15
6.6 Andre bekæmpelsesmetoder	16
7. Fremtidig indsats i Odsherred	17
7.1 Indsatsområder for fremtidig bekæmpelse	17
7.2 Tidsfrister for bekæmpelse af de enkelte områder	18
7.3 Anbefaling af bekæmpelsesmetoder	20
8. Status og opfølgning.....	22
9. Bilagsliste.....	23
10. Figurfortegnelse:	23
11. Kilderhenvisning	23

1. Baggrund for indsatsplanen

Spredningen af Kæmpe-Bjørneklo er inden for de sidste 30 år eskaleret, og planten har for alvor etableret sig i den danske natur. Kæmpe-Bjørneklo er uønsket, fordi den fortrænger den oprindelige danske flora og fauna. Plantens saft er giftig for mennesker, der kommer i direkte berøring med de grønne blade.

Der været gjort mange forsøg på at bekæmpe Kæmpe-Bjørneklo i den danske natur, men disse har ofte været nytteløse, fordi planten hurtigt spreder sine frø til de behandlede arealer. Det har ikke før været muligt at koordinere bekæmpelsesindsatsen, og der har i mange år været savnet en særlig lovgivning inden for området.

Siden august 2004, hvor folketinget vedtog en ny lov, har amter og kommuner haft mulighed for at koordinere indsatsen i forbindelse med bekæmpelsen af Kæmpe-Bjørneklo i udvalgte områder.

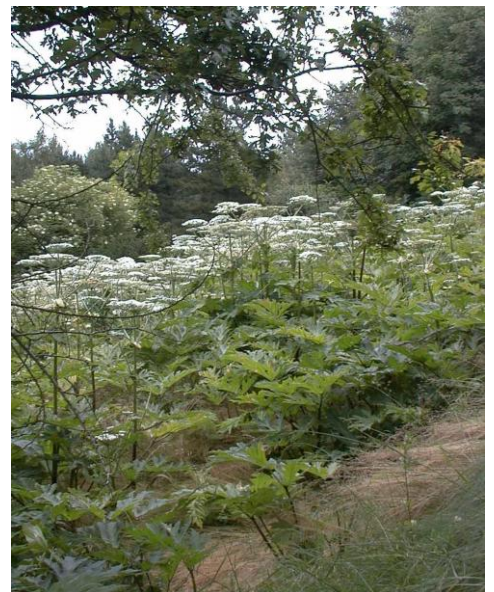
En endelig vedtagen og offentliggjort indsatsplan forpligter både offentlige og private lodsejere til at bekæmpe planten. Det kræver en fælles indsats, hvis det i fremtiden skal lykkes at bekæmpe Kæmpe-Bjørneklo på alle dens voksesteder.

Den endeligt vedtagne og offentliggjorte indsatsplan for bekæmpelse af Kæmpe-Bjørneklo i Odsherred kan endvidere ses som et led i det fremtidige Agenda 21-arbejde, hvor inddragelse af befolkning og erhvervsliv samt medejerskab til nærmiljøet er en vigtig faktor i lokalsamfundet.

1.1 Generelt om Kæmpe-Bjørneklo

Kæmpe-Bjørneklo blev indført til Europa som prydblade på godser og herregårde i midten af 1800-tallet. Gruppen af planter, som kendes som Kæmpe-Bjørneklo består af arterne *Heracleum mantegazzianum*, *H. sosnowskyi* og *H. persicum*. De stammer oprindeligt fra Kaukasus, Tyrkiet, Iran og Irak. Herhjemme forekommer dog hovedsagelig *Heracleum mantegazzianum* og enkelte steder *H. persicum*.

Kæmpe-Bjørneklo kan blive 3-4 meter høj og blandt de største urter i Europa. Op igennem 1900-tallet har planten koloniseret store områder og fortrængt den naturlige vegetation. Planten indeholder giftig plantesaft som kan være sundhedsskadelig for mennesker.



Bjørnekloplanten spirer frem allerede i marts-april måned. Planten lever i flere år, men dør efter første frøspredning. Den gennemgår en vegetativ vækstfase og blomstrer typisk efter 3 til 5 år. Planten formerer sig udelukkende ved frøspredning og kan på næringsfattige jorde, ved høj skygge eller tørkeintensitet og regelmæssig slåning udskyde sin blomstring i helt op til 12 år. Med andre ord har Bjørneklo en meget høj formeringsevne

Bjørneklokoloni på Bolinesvej 8, Lumsås, taget af Jan Bendix i

Frøene spredes på mange måder hos Kæmpe-Bjørneklo. Nogle naturligt, andre betinget af mennesket. Planten vokser ofte langs vandløb, hvor frøene flyder i stort antal over lange afstande til nye lokaliteter. Mange af menneskets aktiviteter fremmer Kæmpe-Bjørneklos spredning. Eksempelvis vokser planten ofte i grøfter og på græsrabatter, hvor frøene kan sætte sig på bildæk og transporteres over store afstande. De store blomsterskærme har tidligere været brugt til dekorative formål, hvor hele skærme med tørrede frø blev transporteret hjem i de danske stuer. Desuden findes en lang række andre mekanismer for frøspredning, hvor menneskelig aktivitet er involveret, .f.eks. ved transport af jord og frø, der sætter sig på tøj eller i dyrepels hos f.eks. får og kvæg. Vinden er desuden en vigtig faktor for lokal spredning, særligt om vinteren, hvor frøene blæser langt omkring over snedækkede, frosne flader. Mere information findes EU/FSL-rapporten ” Kæmpe-bjørneklo - forebyggelse og bekæmpelse”.

Kæmpe-Bjørneklo har altså en særdeles god tilpasningsevne til den danske natur og en meget høj frøspredning. Planten har således også fundet vej til Odsherred. Hvis man ikke på lokalt plan gør en fælles aktiv indsats for at stande dens udbredelse, kan planten forårsage en tilbagegang af biodiversiteten og skabe ændringer i lokale økosystemer.

2. Lovgivningen omkring bekæmpelse af Kæmpe-Bjørneklo

Det følgende afsnit giver en kort skitseret gennemgang af Bekendtgørelse nr. 17 af 13 januar 2006 om bekæmpelse af Kæmpe-Bjørneklo. (Se bilag 1). Bekendtgørelsen er udarbejdet af plantedirektoratet under Ministeriet for Fødevarer, landbrug og fiskeri.

2.1 Bekendtgørelse om bekæmpelse af Kæmpe-Bjørneklo

Kommunerne har først efter offentliggørelse af en indsatsplan hjemmel til at pålægge lodsejere med arealer, hvorpå der vokser bjørneklo at bekæmpe planten. Efter et påbud fra kommunen har lodsejeren pligt til at bekæmpe planten. Kommunen skal "feje-for-egen-dør", da indsatsplanen gælder både for offentlige myndigheder og private lodsejere.

Indsatsplanen skal indeholde følgende 3 punkter

- Angivelse af indsatsområde
- Tidsfrister for bekæmpelse af de enkelte områder
- Forslag og vejledning til bekæmpelsesmetoder

Når indsatsplanen er vedtaget og offentliggjort fører kommunerne kontrol med at indsatsplanen og givende påbud bliver overholdt. Hvis indsatsplanens bestemmelser ikke overholdes, kan kommune påbyde ejeren at fjerne bjørneklo-planterne.

Et påbud om bekæmpelse skal indeholde følgende punkter:

- Tidsfrist for bekæmpelsen
- Kommune foretager bekæmpelsen hvis påbudet ikke efterkommes
- Tidsfrist for kontrol af påbud
- Oplysning om bødestraf hvis påbudet ikke efterkommes

Efter vedtagelse i kommunalbestyrelse skal indsatsplanen i offentlig høring i 8 uger, hvor offentlighed har ret til at komme med indsigelser. Herefter kan indsatsplanen vedtages endeligt.

2.2 Opfølgning på lovgivningen

I sommeren 2006 iværksatte Plantedirektoratet i samarbejde med Kommunernes Landsforening (KL) en spørgeundersøgelse vedr. den hidtidige bjørneklobekæmpelse i kommunerne siden seneste regelrevision i januar 2006.

Undersøgelsens hovedformål var at danne grundlag for en vurdering af behovet for at ændre reglerne vedrørende bekæmpelse af Kæmpe-Bjørneklo. Resultatet af undersøgelsen er ikke blevet offentliggjort endnu.

Samtidig med spørgeundersøgelsen udsendte Plantedirektoratet også en vejledende administrationsmodel for sanktionsbestemmelser i medfør af bekendtgørelse om bekæmpelse af Kæmpe-

Bjørneklo. Plantedirektoratet vurderer, at bøder i lighed med lovgivningen vedr. bekæmpelse af flyvehavre, vil kunne forelægges administrativt til de lodsejere, der er omfattet af indsatsplanen, og som ikke bekæmper Kæmpe-Bjørneklo på deres arealer .

Ved at sikre en ensartet bødeudmåling i alle kommuner for med tiden at kunne opnå en vis retspraksis på området, har Plantedirektoratet derfor udarbejdet brevskebeloner vedrørende politianmeldelser (og påbud) samt uddybet bødeudmålingsprincipperne i et særligt vejledende bilag. Vejledninger og brevskebeloner er vedlagt indsatsplanen som bilag 2 – 5.

2.3 Sagsgang for endelig vedtagelse af indsatsplanen i Odsherred Kommune

- Indsatsplanen høres og kommenteres i Grønt Råd Odsherred (GRO) med videre anbefaling om godkendelse til Miljø- & Teknikudvalget allerede på det nystiftede GRO's første møde i 2007.
- Miljø- og Teknikudvalget godkender forslag til indsatsplanen.
- Efter Miljø- og Teknikudvalgets godkendelse af forslag til indsatsplanen offentliggøres indsatsplanen i 8 uger.
- Efter de 8 ugers offentliggørelse behandles evt. indsigelser.
- Indsatsplanen vedtages endeligt i GRO med anbefaling til Miljø- & Teknikudvalget, Økonomiudvalget og endeligt i Byrådet.
- Umiddelbart efter Byrådets endelige vedtagelse kan Odsherred Kommune agere efter indsatsplanen.

Odsherred Kommune kan med fordel begynde det fysiske bekæmpelsesarbejde på egne arealer allerede i marts / april måned, når planterne endnu er på kimbladsstadiet. Dog har kommunen ikke hjemmel til at udstede påbud før den endelige vedtagelse af indsatsplanen.

3. Registrering af Kæmpe-Bjørneklo i Odsherred og fremtidige indsatsområder

I Odsherred er der siden marts 2006 og sommeren over foretaget en omfattende registrering af lokaliteter med Kæmpe-Bjørneklo. Inden registreringen blev iværksat, har der hidtil kun været sporadiske registreringer af lokaliteter med Kæmpe-Bjørneklo i de tre kommuner Trundholm, Dragsholm og Nykøbing-Rørvig.

Odsherred Miljøråd udarbejdede i foråret 2006 en særlig kortbog, hvori alle registreringer af lokaliteter med Kæmpe-Bjørneklo er foretaget. Kortbogen blev sendt til respektive driftsafdelinger i de tre kommuner og alle de grønne organisationer i Odsherred. Borgere og sommerhusejere har desuden efter annoncering også bidraget med rigtig mange oplysninger på lokaliteter med Kæmpe-Bjørneklo. Efter deadline den 15. august 2006 for indberetning af områder med Kæmpe-Bjørneklo indløb der stadigvæk en hel del registreringer.

Alle de indsamlede registreringer er blevet bearbejdet i et detaljeret skema med oplysninger om matrikel nr. på lokaliteterne med Kæmpe-Bjørneklo samt lodsejers navn og adresser mv. Endvidere er alle indberetninger fladeregistreret efter matrikel nr. i Odsherred Kommunes GIS-system til senere brug. (Registreringsskema 2006 og kort med fladeregistrering af Kæmpe-Bjørneklo 2006 efter matrikel nr. er vedlagt som bilag 6 og 7).

Om kortbogen og registreringerne kan det konstateres, at der i alt er indberettet omkring 150 forskellige lokaliteter med Kæmpe-Bjørneklo i hele Odsherred. De store synlige lokaliteter er generelt blevet indberettet flere gange fra forskellige borgere. De indberettede lokaliteter er meget forskellige både i størrelse og beskaffenhed. Særligt de lokaliteter, der befinder sig i sommerhusområderne, er der nogen usikkerhed omkring ejerforholdet. Registrerede lokaliteter langs kysterne bør følges op af den kommunale administration, da det i flere tilfælde har vist sig at den uskadelige Strand-Kvan er blevet forvekslet med Kæmpe-Bjørneklo. Derudover bør lokaliteter med usikkerhed følges op af den kommunale administration inden udmyndigelse af påbud mv.

Registreringsarbejdet bør løbende ajourføres for at holde overblik over bekæmpelsesarbejdet samt evt. nye arealer. Fladeregistreringen efter matrikel nr. kan, når indsatsplanen er vedtaget, med fordel lægges ud på Odsherred Kommunes hjemmeside.



Koloni af Kæmpe-Bjørneklo på skåning ved Skamlebæk, taget af N. Lemkow i april 2006

4. Lokalteter og voksesteder

4.1 Vandløb

Kæmpe-Bjørneklo optræder i store populationer langs vandløb, kanaler og vandførende grøfter i Odsherred. Særligt langs med landvandkanalerne omkring Lammefjorden og i den en nordlige kanal til Sidinge Fjord er koncentrationen af Kæmpe-Bjørneklo stor. Ligeledes neden for Lårbakken langs grøften ved Svinninge er problemet også meget stort. Vandførende vandløb er en af de vigtigste spredningsveje for Kæmpe-Bjørneklo, derfor er det vigtigt der gøres en særlig indsats langs disse. Samtidig er vandløb en meget sårbar biotop, hvorfor der bør tages særlige hensyn i forbindelse med valg af bekæmpelsesmetode, eksempelvis ved sprøjtning med pesticider. Vandløb er beskyttet af Naturbeskyttelseslovens §3.

4.2 Moser og vandhuller

På de ekstensive drevne landbrugsarealer, som moser og ved bredden af vandhuller rundt om i landskabet, ses også store kolonier af Kæmpe-Bjørneklo. Arealer som disse er ofte svært tilgængelige med landbrugsmaskiner, hvorfor intensiv dyrkning ofte er opgivet.

En bekæmpelse af Kæmpe-Bjørneklo på sådanne arealer vil derfor også blive besværliggjort af arealernes tilgængelighed. Det er endvidere meget omkostningsfuldt for de enkelte lodsejere at bekæmpe Kæmpe-Bjørneklo på disse arealer, da planten meget ofte forekommer i meget store populationer.



Koloni af Kæmpe-Bjørneklo i moseområde ved Jyderup. Billedet er fra juli / august under frømodning, taget af Jens Westphael.

Ligesom vandløb, er vandhuller og moser også sårbare biotoper, hvorfor der bør tages særlige hensyn i forbindelse med valg af bekæmpelsesmetode, eksempelvis ved sprøjtning med pesticider. Desuden er moser og vandhuller over 100m² omfattet af Naturbeskyttelseslovens §3, og der ikke må ikke foretages ændringer sådanne arealer.

4.3 Brakmarker mv.

Ikke-dyrkede arealer som brakmarker, 2-meterbremmer og langs grøfter er også vigtige spredningsveje for Kæmpe-Bjørneklo. De fleste af disse arealer er forholdsvis let fremkommelige og det vil derfor ikke volde de store problemer at bekæmpe planten på disse arealer.

4.4 Levende hegn

Langs de levende hegn, der danner skel mellem marker i det åbne land, ses i visse områder mange Kæmpe-Bjørneklo. Et eksempel er de levende hegn langs Gl. Nykøbingvej og i sommerhusområdet Englandshusene, som er meget inficeret med Kæmpe-Bjørneklo. De levende hegn er svært tilgængelige i forbindelse med bekæmpelse af Kæmpe-Bjørneklo, idet planterne står enkeltvis halvt skjult inde i hegnene.

Der kan være flere forskellige lodsejere, der skal dele bekæmpelsesopgaven i et enkelt hegn, hvilket kæver en god planlægning og kontakt til de involverede parter.

4.5 Kysterne

Langs kysterne i hele Odsherred findes der pletvise kolonier af Kæmpe-Bjørneklo. Særligt langs Isefjordskysten er spredningen af Kæmpe-Bjørneklo stor. Kolonierne langs med kysterne er forholdsvis let tilgængelige for bekæmpelsen. Det er ofte private lodsejere eller grundejerforeninger, der har arealer med Kæmpe-Bjørneklo langs kysterne. Mange steder langs kysterne er Strand-Kvan blevet forvekslet med Kæmpe-Bjørneklo i forbindelse med registreringsarbejdet. Der bør derfor foretages en administrativ opfølgning af de registreringer der er foretaget langs kysterne.



Koloni af Kæmpe-Bjørneklo på skåning ved Sejerø-bugten, taget af N. Lemkow i april 2006

5. Målgrupper i Odsherred

Der er forskellige målgrupper i forbindelse med indsatsen omkring bekæmpelse af Kæmpe-Bjørneklo. I Odsherred kan målgrupperne inddeles i 3 segmenter, hvor indsatsen bør koncentrerer. Det er først og fremmest Odsherred Kommune, der som offentlig myndighed, bør "feje-for-egen-dør" i forbindelse med bekæmpelsesarbejdet. Der er dels de private lodsejere og landmænd, her i blandt Vestsjællands Lokalbaner A/S, der har Kæmpe-Bjørneklo på deres arealer i det åbne land, og så er der grundejerforeninger og sommerhusejere, som bl.a. har Kæmpe-Bjørneklo på fællesarealerne ned til kysterne.

5.1 Odsherred Kommune

Odsherred Kommune bør gå foran med bekæmpelsen af Kæmpe-Bjørneklo på egne arealer. Særligt har kommunen en forpligtigelse i forbindelse med fredede områder. Det kunne eksempelvis være i skove, fortidsminder, beskyttede arealer i forhold til Naturbeskyttelseslovens §3 samt rekreative arealer, hvor der kommer meget publikum.

På kommuneplan drøftes den lokale indsats i forbindelse med det fremtidige Agenda 21-arbejde. I Odsherred er det oplagt at indsatsen omkring bekæmpelsen af Kæmpe-Bjørneklo drøftes og koordineres gennem Grønt Råd Odsherred, hvor forskellige lokale grønne foreninger er repræsenteret.

Kommunen kan ligeledes indgå partnerskaber med private lodsejere og foreninger omkring bekæmpelsesarbejdet. Som noget nyt har Miljøministeriet pr. 1.1.2007 indgået en partnerskabsaftale med Kommunernes Landsforening, Danmarks Naturfredningsforening og Friluftsrådet. Partnerskabet har til formål at udbrede og underbygge mulighederne for frivillige lokalt forankrede friluft- og naturprojekter og lokalt ansvar for naturen. Aftalen er gældende fra 1.1.2007 til 31.12.2009

Miljøministeriet stiller en årlig pulje på 10 - 15 mill. kr. til rådighed til finansiering af aktiviteterne over de næste tre år. Desuden vil kommunerne kunne engagere sig lokalt, ligesom lokale foreninger kan deltage med frivillig indsats. (Aftale mellem Kommunernes Landsforening, Danmarks Naturfredningsforening, Friluftsrådet og Miljøministeriet om lokale grønne partnerskaber er vedlagt som bilag 8).

5.2 Private lodsejere og landmænd

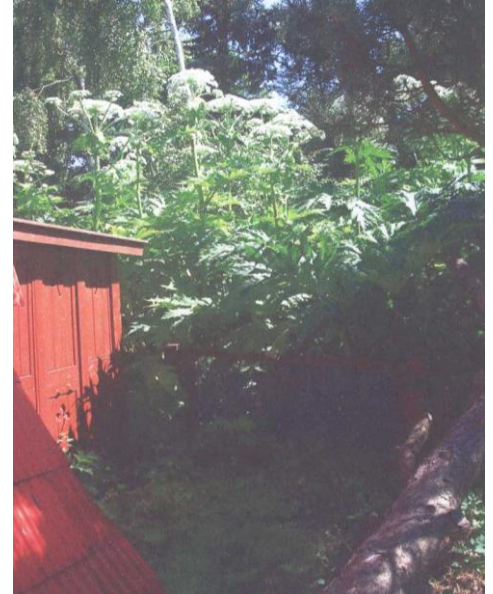
Det bør overvejes hvordan selve indsatsen over for Kæmpe-Bjørneklo i det åbne land gribes an. De lodsejere, særligt de landmænd, der har arealer med meget store kolonier af planten, kan sidde med økonomisk svær og uoverskuelig opgave i forhold til bekæmpelsen. Til eksempel findes der på hele strækningen langs lokalbanen fra Hørve til Nykøbing Sj. store kolonier af Kæmpe-Bjørneklo. En meget stor del af arealerne er ejet af Vestsjællands Lokalbaner A/S og disse fungerer som spredningsveje for Kæmpe-Bjørneklos frø.

Det kan være nødvendigt at prioritere den meget arbejdskrævende førstegangsbehandling af de hårdest ramte arealer, således at den fordeles over flere sæsoner. Odsherred Kommune bør i

den forbindelse være sparringspartner og koordinator for de lodsejere, der er hårdest ramt, dvs. lodsejere der har arealer med mere end 1000 individer.

5.3 Grundejerforeninger og sommerhusejere

I forhold til sommerhusejere og grundejerforeninger bør der lægges op til, at indsatsen med bekæmpelse af Kæmpe-Bjørneklo udføres i fællesskab i de enkelte grundejerforeninger. Mange grundejerforeninger har vist stor interesse for at tage utraditionelle metoder i brug i forbindelse med bekæmpelsesarbejdet. Der kan til eksempel etableres projekter i grundejerforeninger og sommerhusområder, hvor bekæmpelsen udføres som et fælles projekt med dyreafgæsning på foreningernes fællesarealer eller ved fælles bekæmpelsesdage mv.



Koloni af Kæmpe-Bjørneklo på privat Fiskebakken i Lumsås, taget af privat person i juni 2005

6. Bekæmpelsesmetoder

De nuværende og godkendte bekæmpelsesmetoder omfatter en række manuelle og mekaniske metoder, græsning og kemisk bekæmpelse. Valget af bekæmpelsesmetode afhænger af, hvor stort et areal planten dækker, tætheden og tilgængelighedsforholdene. Uanset metodevalget kræver bekæmpelsen gentagen og korrekt anvendelse for at opnå et tilfredsstillende resultat. For at få mest mulig ud af indsatsen bør bekæmpelsen startes tidligt i vækstsæsonen og fortsætte i adskillige år, ind til frøbanken er udtømt og rødderne er døde.

Nedenfor er opstillet et par bekæmpelsesmetoder samt de økonomiske udgifter, der er forbundet med de enkelte metoder. Metoder og udgiftsberegningerne er baseret på de anslåede udgifter i EU/FSL-rapporten ”Kæmpe-Bjørneklo - forebyggelse og bekæmpelse”. Rapporten kan downloades på Skov- & Naturstyrelsens hjemmeside www.sns.dk.

6.1 Opgravning og rodstikning

Rodstikning eller opgravning udføres normalt med en skarpsleben spade. Rodstikningen skal finde sted tidligt på foråret og gentages et par gange i løbet af sommeren. Roden hugges over i mindst 10-25 cm dybde under jorden. De afskårne dele trækkes op ad jorden og efterlades til udtørring. Dette er en meget effektiv bekæmpelsesmetode, men den er til gengæld også meget arbejdskrævende og økonomisk tung. Metoden anbefales til arealer med mindre bestande på maks. 200 planter. De anslåede årlige udgifter til metoden med kun én behandling ligger på ca. 2,98 kr. pr m².

6.2 Slåning

Slåning med f.eks. en slagleklipper er nyttig i større bestande på arealer, hvor tilgængeligheden er let. Planten vil hurtigt danne nye skud og slåningen skal gentages 2-3 gange i løbet af vækstsæsonen. Udgiften til slåning med slagleklipper afhænger af maskinprisen pr. ha. Effektiviteten for metoden ligger på 0,25-1 ha pr. time afhængig af plantetætheden og arealets beskaffenhed.

I mindre bestande på arealer, der er svært tilgængelige, f. eks. langs vandløb eller på skråninger mv., kan planterne slås manuelt f. eks. med en le. En strategi for sådan en slåning kunne være kun at slå de blomstrende planter i blomstringsperioden (juni-juli). Produktionen af frø hindres og de resterende vegetative planter vil udskygge hinanden. Den årlige udgift med 3 behandlinger til manuel slåning med le ligger på ca. 1,79 kr. pr. m².

6.3 Skærmafkapning

Skærmafkapning forhindrer sjældent frøproduktion pga. plantens store evne til genvækst. Der hvor blomsterstanden er blevet fjernet, dannes der let en ny blomst med leve- og spiredygtige frø. Tidspunktet for afkapningen er afgørende for metodens succes. Den må hverken foretages for tidligt eller for sent i blomstringsperioden. Metoden er således mest effektiv, når hovedskærmen begynder at blomstre. Skærmene skal efterfølgende samles ind og destrueres ved afbrænding. Denne metode kan ikke anbefales på lige fod med slåning og bør derfor anvendes i kombination med andre bekæmpelsesmetoder eller på arealer, hvor der ikke tidligere i sæsonen er foretaget bekæmpelse.

6.4 Græsning

Græsning er en effektiv bekæmpelsesmetode til store bestande af Kæmpe-Bjørneklo. Erfaringerne med afgræsning er baseret på brugen af fortrinsvist får, men også kvæg finder planten meget velsmagende. Får og kvæg foretrækker de unge friske planter og den mest effektive bekæmpelse opnås ved at starte græsningen tidligt i vækstsæsonen. Græsningstrykket tilpasses arealet, plantetætheden og vækstsæsonen. Det anbefales at bruge en høj tæthed af dyr i foråret (20-30 får/ha) og sænke græsningstrykket i slutningen af juni til ca. 5-10 får/ ha.

Græsning af en billig bekæmpelsesmetode, når store områder kan indhegnes evt. i forbindelse med hegning af naboarealer. Dyreafgræsning er en langsigtet løsning, der strækker sig over en længere årrække, hvorfor udgifterne til hegning, vedligeholdelse og tilsyn er et estimeret overslag, som afhænger af flere faktorer eks. arealets beskaffenhed, størrelse og antallet af dyr mv. I EU/FSL-rapporten ” Kæmpe-Bjørneklo - forebyggelse og bekæmpelse” ligger de anslåede udgifter med en samlet bekæmpelsesperiode på 10 år på 15.680 kr. pr. år. Udgiften er beregnet ud fra et areal på knap 10 ha.

Desværre er det største problem med dyreafgræsning i Odsherred; som i andre regioner, manglen på landmænd, der har dyr til afgræsningsbrug. Det synes at være et generelt problem, også i forbindelse med anden naturpleje. Der bør derfor nok tænkes i utraditionelle løsninger, også i forbindelse med bekæmpelse af Kæmpe-Bjørneklo i Odsherred. Der kunne opstartes pilotprojekter med ”kogræsningslaug”, hvor det f.eks. er enkelte eller flere grundejerforeninger, der går sammen om indkøb af dyr til naturpleje. Mere information findes på Danmarks Naturfredningsforenings hjemmeside www.dn.dk

6.5 Kemisk bekæmpelse

Den kemiske bekæmpelse er den billigste og mest effektive løsning til bekæmpelse af Kæmpe-Bjørneklo. Planten reagerer følsomt over for herbicider som glyphosat (det virksomme stof i bl.a. Round Up). I Danmark er glyphosat godkendt til anvendelse mod Kæmpe-Bjørneklo også på arealer indtil 2 meter fra vandløb o.l. Desværre er kemisk bekæmpelse af ukrudt også en løsning, som har nogle uheldige konsekvenser for miljøet og naturen. Den overordnede målsætning i EU er da også at reducere forbruget af pesticider og beskytte grundvandet mod forurenende kilder som bl.a. herbicider.

Bekæmpelse af Kæmpe-Bjørneklo med herbicider skal påbegyndes allerede når planten er på kimbladsstadiet i marts / april måned evt. med en genbehandling senere på vækstsæsonen. Den kemiske bekæmpelse kan med fordel anvendes i kombination med andre bekæmpelsesmetoder, såsom slåning.

Selv om brug af herbicider i forbindelse med bekæmpesarbejdet er en ikke-økologisk og ikke-miljøvenlig metode, må det i sidste ende, på enkelte arealer, være et spørgsmål og prioritering af økonomi, arbejdsressourcer og tid i forhold til den samlede indsats mod Kæmpe-Bjørneklo.

De anslåede udgifter på årsbasis til kemisk bekæmpelse af bjørneklo med håndholdt udstyr (rygsprøjte eller weed wiper) og 2 gentagende behandlinger ligger på ca. 1,63 kr. pr. m².

6.6 Andre bekæmpelsesmetoder

Der findes adskillige andre ikke-godkendte metoder til bekæmpelse af Kæmpe-Bjørneklo, såsom salmiakspiritus, salt, fyringsolie og benzin. Disse metoder har mest været praktiseret i private parcel- og sommerhushaver, og de kan absolut ikke anbefales som gængse bekæmpelsesmetoder. Tværtimod er det metoder, der kan have meget negative konsekvenser for både vandløbs- og jordbundsforhold, hvorfor der bør oplyses herom til de private grundejere.

Brugen af flydende nitrogen til bekæmpelse af Kæmpe-Bjørneklo har været testet og har vist sig effektiv. Det flydende kvælstof har en temperatur på minus 200 grader celsius og forårsager alvorlige vævskader på planten. Påføringsteknikken er dog stadigvæk under udvikling, hvorfor metoden endnu ikke kan anbefales. Flere oplysninger om metoden kan bl.a. findes på www.rentoksil.dk

7. Fremtidig indsats i Odsherred

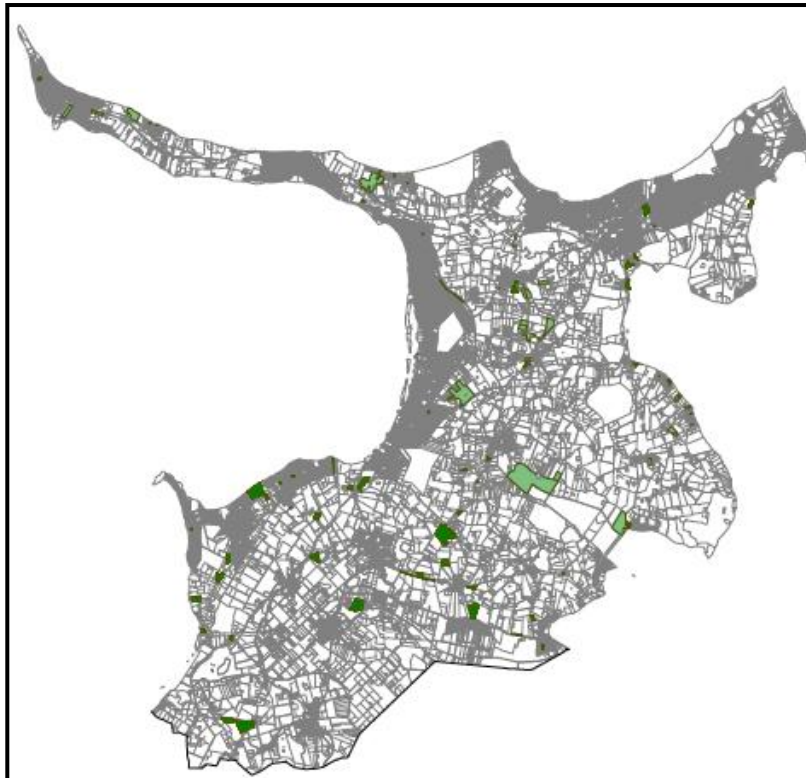
Selv den mest intensive bekæmpelse af Kæmpe-Bjørneklo vil være spildt, hvis der spredes nye planter til ubehandlede arealer. Andre steder kan det være et problem, hvis behandlingen opgives for hurtigt. En langsigtet bekæmpelse kræver kortlægning, planlægning og konsekvent udførelse og opfølgning.

7.1 Indsatsområder for fremtidig bekæmpelse

De fremtidige indsatsområder for bekæmpelse af Kæmpe-Bjørneklo er vedlagt som bilag 6-7 i form af et registreringskema 2006 med tilhørende oversigtskort over områder og arealer, som borgere, foreninger og sommerhusejere i Odsherred har indberettet fra marts 2006 til 15. august 2006. Dette registreringsarbejde skal koordineres og iværksættes hvert år de næste 10 år for at få alle lokaliteter med Kæmpe-Bjørneklo registreret.

Registreringskemaet er bygget op omkring et bilags nr., der henviser til den konkrete indberetning med indberetningsdato, navnet på indberetter, lodsejer, adresse med Kæmpe-bjørneklo og matrikel nr., det omtrentlige antal planter, samt bemærkninger til selve arealet og om der er ført tilsyn.

Registreringskemaet skal løbende opdateres og forbedres, så det sammen med oversigtskortet kan fungere som redskab til den fremtidige fysiske bekæmpelse. Kortet kan med fordel lægges ud på Odsherred Kommunes hjemmeside, når indsatsplanen er endeligt vedtaget.



Figur 1: Fladeregistrering af Kæmpe-Bjørneklo efter matrikel nr. 2006, se bilag 7.

7.2 Tidsfrister for bekæmpelse af de enkelte områder

Der bør udarbejdes detaljerede årsplaner for de enkelte indsatsområder. Nedenfor er listet forslag til en årsplan for den fremtidige planlægning, kortlægning og selve den fysiske bekæmpelse af Kæmpe-Bjørneklo i Odsherred Kommune.

I en periode på 3 sæsoner fra den endelige vedtagelse af indsatsplanen, bør flest mulige arealer jf. bilag 6 med store kolonier af Kæmpe-Bjørneklo over 1000 individer være i behandling. Arealerne bør dog prioriteres således, at det ikke bliver for arbejdskrævende at starte op. Arealer med mindre bestande bekæmpes løbende.

Årsplan Periode	Årsplan for div. aktivitet i forbindelse med planlægning, kortlægning og fysisk bekæmpelse af Kæmpe-Bjørneklo
Efterår & Vinterhalvår (oktober til marts)	<ul style="list-style-type: none">• Overblik over arealer med bestandsstørrelse• Planlægge hvilke bekæmpelsesmetoder der egner sig til de enkelte arealer og bestande• Ansøge om mulige tilskud, eks. gennem partnerskabsaftaler, Skov- og Naturstyrelsen, EU-midler m.fl.• Tilse eksisterende hegn og etablerer folde, læskure vand, osv., på arealer der skal afgræsses.• Lave græsningsaftaler til næstkommende sæson• Anskaffelse af div. redskaber• Opfølgning på inddatering af indberettede arealer efter 15. august• Revidering af kortmateriale• Udarbejdelse af oplysnings- og kampagnemateriale
Vækstsæson (marts – juli)	<ul style="list-style-type: none">• Etablering af græsning på hegnede arealer med dagligt tilsyn af dyr.• Opgrave og / eller rodstikke nye planter• Føre tilsyn med lokaliteter og kolonier et par gange i vækstsæsonen• Udføre andre bekæmpelsesmetoder efter behov• Udsendelse af div. oplysningsmaterialer til lodsejere• Udsendelse af kortbøger eller indberetningskemaer til borger• Igangsætning af div. kampagner og bekæmpelsesarbejdet

Sensommer (august – oktober)	<ul style="list-style-type: none">• Gøre status over sæsonens bekæmpelsesarbejde• Seneste frist for indberetning af arealer med Kæmpe-bjørneklo 15. august.• Afskære sene skærme for forhindring af frøspredning• Afslutte græsning
---	--

Figur 2: Årlig bekæmpelsesplan for arealer med Kæmpe-Bjørneklo.

7.3 Anbefaling af bekæmpelsesmetoder

Nedenfor er listet de bekæmpelsesmetoder som er godkendt i forbindelse med Kæmpe-Bjørneklo. Bekæmpelsesmetoderne er desuden detaljeret beskrevet i afsnit 6. Fælles for alle metoder er, at de skal udføres konsekvent over tilstrækkeligt mange år, til der ikke er flere spiredygtige frø tilbage i jorden. Ofte er der tale om perioder på 7-10 år.

Metode	Koloniens størrelse		
	Enkeltplanter eller små kolonier < 50 planter	Større kolonier ca. 50-200 planter	Store kolonier > 1000 planter
Opgravning & opgravning	Metoden anbefales, på alle kolonier på alle voksesteder!	Metoden anbefales hvor andre metoder er utilgængelige på de enkelte arealer	Metoden anbefales hvor andre metoder er utilgængelige på de enkelte arealer
Manuel slåning	Metoden anbefales f. eks i kombination med efterfølgende rodstikning!	Metoden anbefales hvor andre metoder er utilgængelige på de enkelte arealer	Metoden anbefales hvor andre metoder er utilgængelige på de enkelte arealer
Maskinel slåning	Metoden vil ofte være for omkostningsfuld besværlig i små bestande!	Metoden anbefales hvor arealerne er tilgængelig for tungere maskinel!	Metoden anbefales hvor arealerne er tilgængelig for tungere maskinel!
Græsning	Metoden vil ofte være for omkostningsfuld besværlig i små bestande!	Metoden anbefales særligt på blød og fugtig bund i moser, langs søbredder og vandløb og på engarealer!	Metoden anbefales særligt på blød og fugtig bund i moser, langs søbredder og vandløb og på engarealer!
Skærmkapning	Metoden anbefales i kombination med anden bekæmpelse eller i kolonier hvor planterne ikke er fjernet inden frømodning.	Metoden anbefales hvor andre metoder er utilgængelige på de enkelte arealer	Metoden anbefales hvor andre metoder er utilgængelige på de enkelte arealer
Kemisk bekæmpelse	Metoden bør kun anvendes som nødløsning på tørre arealer, der er meget svært tilgængelige og	Metoden bør kun anvendes som nødløsning på tørre arealer, der er meget svært tilgængelige og	Metoden bør kun anvendes som nødløsning på tørre arealer, der er meget svært tilgængelige og

	aldrig i forbindelse med søer og vandløb!	aldrig i forbindelse med søer og vandløb!	aldrig i forbindelse med søer og vandløb!
--	---	---	---

Figur 3: Oversigt over godkendte bekæmpelsesmetoder. (Frit efter "Bekæmpelse af bjørneklo" Skov- og Naturstyrelsen 2000)

8. Status og opfølgning

Det kræver mindst 10 års intensiv bekæmpelse, hvis man for alvor skal kunne se et resultat af den koordinerede indsats i Odsherred Kommune. Indsatsplanen skal evalueres, når der er gennemført 3 hele vækstsæsoner fra den endelige vedtagelse og offentliggørelse af indsatsplanen. Der er herefter muligt at vurdere, om den gældende indsatsplan har haft tilstrækkelig effekt på bekæmpelsesarbejdet i Odsherred Kommune.

Den reviderede indsatsplan skal som minimum indeholde en oversigt over bekæmpelsesindsatsen for hvert år siden vedtagelsen samt en oversigt over den igangværende bekæmpelse på private og offentlige arealer.

Den reviderede indsatsplan kan desuden indeholde detaljerede bekæmpelsesplaner for de arealer, hvor bekæmpelsesarbejdet endnu ikke har været tilstrækkeligt effektivt, samt en evaluering af de gængse metoder på forskellige arealer.

9. Bilagsliste

Bilag 1: "Bekendtgørelse om bekæmpelse af kæmpebjørneklo", Bekendtgørelse nr. 17 af 13. januar 2006, Plantedirektoratet 2006.

Bilag 2: "Vejledende bilag vedr. bødeudmålingsprincipper", Plantedirektoratet, den 31. juli 2006

Bilag 3 "Påbud om bekæmpelse af forekomst af kæmpebjørneklo", Plantedirektoratet, den 31. juli 2006

Bilag 4 "Overtrædelse af bekendtgørelse om bekæmpelse af kæmpebjørneklo", Plantedirektoratet, den 31. juli 2006

Bilag 5:"Politianmeldelse for manglende bekæmpelse af kæmpebjørneklo", Plantedirektoratet, den 31. juli 2006

Bilag 6: "Registreringsskema 2006", N. Lemkow, 2006

Bilag 7: "Kort med fladeregistrering af bjørneklo 2006", E. Rask og S. O :Pedersen, Planafdelingen - Odsherred Kommune 2007.

Bilag 8: Aftale mellem Kommunernes Landsforening, Danmarks Naturfredningsforening, Friluftsrådet og Miljøministeriet om lokale grønne partnerskaber.

NB: Registreringer til bilag 6 og bilag 7 bliver løbende ajourført, da der hele tiden bliver indberettet nye områder med Kæmpe-Bjørneklo.

10. Figurfortegnelse:

Figur 1: "Kort med fladeregistrering af bjørneklo 2006", E. Rask og S. O :Pedersen, Planafdelingen - Odsherred Kommune 2007.

Figur 2: "Årlig bekæmpelsesplan for arealer med Kæmpe-bjørneklo", Frit efter "Indsatsplan for bekæmpelse af Kæmpe-bjørneklo i Stenløse Kommunes 2005-2015", 2005.

Figur 3: "Oversigt over godkendte bekæmpelsesmetoder", Frit efter "Bekæmpelse af bjørneklo" Skov- og Naturstyrelsen, 2000

11. Kilderhenvisning

- "Kæmpebjørneklo - forebyggelse og bekæmpelse. Strategi for håndtering af en invasiv plante i Europa". Skov & Landskab, Hørsholm 2005
- "Indsatsplan for bekæmpelse af Kæmpe-bjørneklo i Stenløse Kommunes 2005-2015", Stenløse Kommune 2005
- Folder om "Bekæmpelse af bjørneklo", Skov- og Naturstyrelsen, 2000
- Skov- og Naturstyrelsens hjemmeside, www.sns.dk
- Miljøministeriets hjemmeside, www.mim.dk
- Rentoksils hjemmeside www.rentokil.dk
- Danmarks Naturfredningsforenings hjemmeside med link til kogræsningsforeninger <http://www.dn.dk/sw53830.asp>

