

Til
Odsherred Kommune

Dato
20.04.2026

**VVM-ANSØGNINGSSKEMA
FOR KONKRETE PROJEKTER,
JF. MILJØVURDERINGSLO-
VEN §§ 18 OG 19**

**BESS ANLÆG MED LADE-
TÅRNE VED ODDEN FÆRGE-
HAVN OG KABEL TIL TRANS-
FORMERSTATION VED EBBE-
LØKKE, ODSHERRED**

BESS ANLÆG MED LADETÅRNE VED ODDEN FÆRGEHAVN OG KABEL TIL TRANSFORMERSTATION VED EBBELØKKE, ODSHERRED

Revision **2.6**
Dato **20.04.2026**
Udarbejdet af **KNHS, PEAE**
Godkendt af **JCP**
Beskrivelse **VVM-ANSØGNING FOR BESS ANLÆG MED LADETÅRNE
VED ODDEN FÆRGEHAVN OG KABEL TIL TRANSFOR-
MERSTATION VED EBBELØKKE, ODSHER-RED.**

INDHOLD

1.	VEJLEDNING	1
2.	ANSØGNINGSSKEMA	1
2.1	Basisoplysninger	1
2.2	Projektets karakteristika - Arealanvendelse	5
2.3	Projektets karakteristika for driftsfasen og anlægsperioden	9
2.4	Projektets karakteristika – Miljøforhold og BREF	12
2.5	Projektets karakteristika – Miljøforhold	13
2.6	Projektets placering	18

1. VEJLEDNING

Skemaet udfyldes af bygherren eller dennes rådgiver baseret på bygherrens viden om eget projekt sammenholdt med de oplysninger og vejledninger, der henvises til i skemaet. Det forudsættes således, at bygherren eller dennes rådgiver er fortrolig med den miljølovgivning, som projektet omfattes af. Bygherren skal ikke gennem præcise beregninger angive projektets forventede påvirkninger men alene tage stilling til overholdelsen af vejledende grænseværdier og angivne miljøforhold baseret på de oplysninger, der kan hentes på offentlige hjemmesider. Farverne »rød/gul/grøn« angiver, hvorvidt det pågældende tema kan antages at kunne medføre, at projektet vurderes at kunne påvirke miljøet væsentligt og dermed være VVM-pligtigt. »Rød« angiver en stor sandsynlighed for VVM-pligt og »grøn« en minimal sandsynlighed for VVM-pligt. Hvis feltet er sort, kan spørgsmålet ikke besvares med ja eller nej. VVM-pligten afgøres dog af VVM-myndigheden. I de fleste tilfælde vil kommunen være VVM-myndighed. Bygherres eller dennes rådgivers udfyldelse af skemaet er omfattet af straffelovens § 161 om strafansvar ved afgivelse af urigtige oplysninger til en offentlig myndighed.

2. ANSØGNINGSSKEMA

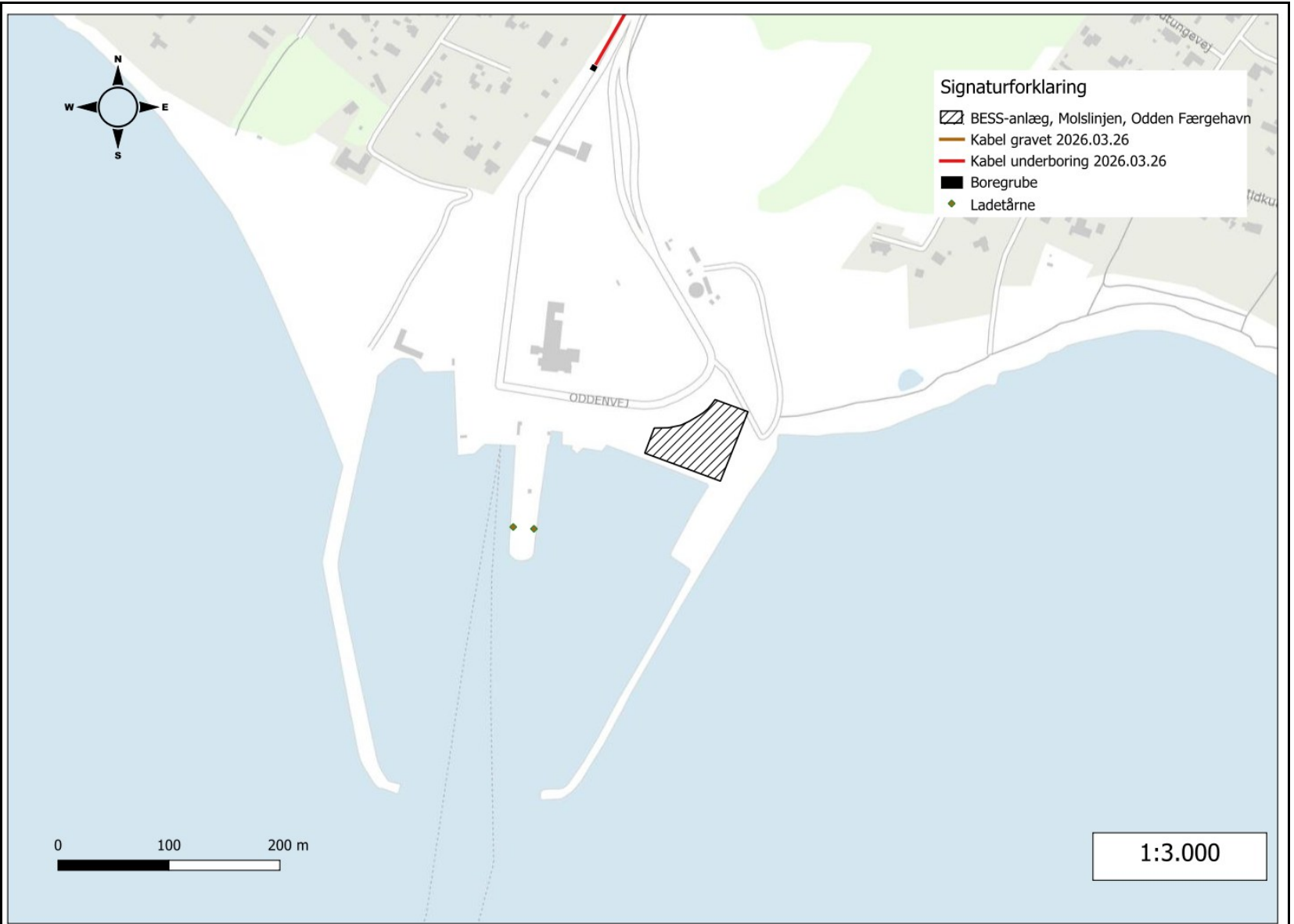
Basisoplysninger	Tekst
Projektbeskrivelse (kan vedlægges)	Vedlagt som bilag 1. I dette dokument referer BESS til: Battery Energy Storage System; dansk: batterianlæg.
Navn, adresse, telefonnr. og e-mail på bygherre	Bygherre: Molslinjen A/S Navn: Hans-Henrik Simonsen Adresse: Færgevej 7A, 8000 Aarhus C Telefonnr.: 70101418/21650787 Email: hhs@molslinjen.dk
Navn, adresse, telefonnr. og e-mail på kontaktperson	Fra Rambøll: Navn: Peter Aaen Erichsen Adresse: Olof Palmes Allé 22 DK-8200 Aarhus N Email: peae@ramboll.dk Telefonnr.: 60361173

<p>Projektets adresse, matr.nr. og ejerlav. For havbrug angives anlæggets geografiske placering angivet ved koordinater for havbrugets 4 hjørnemærkninger i bredde/længde (WGS-84 datum).</p>	<p><u>Batterianlæg</u> Adresse: Oddenvej 388, 4583 Sjællands Odde, Odsherred Kommune. Matrikler: 42b, 42a og 17au. Ejerlav: Yderby By, Odden.</p> <p><u>Transformerstation ved Ebbeløkke</u> Adresse: Gl. Ebbeløkkevej 2, 4500 Nykøbing Sjælland Matrikel: 2^{cl}, Ebbeløkke By, Højby Ejerlav: Ebbeløkke By, Højby</p>
<p>Projektet berører følgende kommune eller kommuner (omfatter såvel den eller de kommuner, som projektet er placeret i, som den eller de kommuner, hvis miljø kan tænkes påvirket af projektet)</p>	<p>Odsherred Kommune.</p>

Oversigtskort i målestok eks.
1:50.000 – Målestok angives.
For havbrug angives anlæggets
placering på et søkort.



Kortbilag i målestok 1:10.000 eller 1:5.000 med indtegning af anlægget og projektet (vedlægges dog ikke for strækingsanlæg).



Forholdet til VVM-reglerne	Ja	Nej	
Er projektet opført på bilag 1 til lov om miljøvurdering af planer og programmer og konkrete projekter (VVM).		X	
Er projektet opført på bilag 2 til lov om miljøvurdering af planer og programmer og af konkrete projekter (VVM).	X		Projektet er omfattet af VVM-bekendtgørelse for havne ¹ for følgende punkter: Bilag 2, pkt. 10(a) for BESS-anlægget og ladetårne, Bilag 2, pkt. 3(b) for kabelforbindelsen.

Projektets karakteristika - Arealanvendelse	Tekst
1. Hvis bygherren ikke er ejer af de arealer, som projektet omfatter angives navn og adresse på de eller den pågældende ejer, matr.nr. og ejerlav	Ikke relevant.
2. Arealanvendelse efter projektets realisering. Det fremtidige samlede bebyggede areal i m ²	Arealanvendelse: Drift af et batterianlæg med ladetårne og tilhørende kabel til transformestationen ved Ebbeløkke til produktion og levering af strøm til færgedrift forbindelse med elektrificering driften af Molslinjen. Bebyggede areal i m ² : 1.188 m ² .
Det fremtidige samlede befæstede areal i m ²	3.550 m ² .
Nye arealer, som befæstes ved projektet i m ²	Der befæstes ikke nye arealer med projektet.
3. Projektets areal og volumenmæssige udformning	

¹ VVM-bekendtgørelsen for havne, BEK nr 855 af 02/06/2025, <https://www.retsinformation.dk/eli/lt/2025/855>

Er der behov for grundvandssænkning i forbindelse med projektet og i givet fald hvor meget i m ²	Anlægsarbejdet udføres overvejende på eksisterende befæstede arealer på Odden Færgehavn samt overfladenært og etapevist langs kabeltracéet. Udgravningerne er af begrænset dybde og planlægges udført i de øvre jordlag, hvor der ikke er behov for sænkning af grundvandsspejlet. Hvor kabeltracéet passerer tæt på vandløb, søer eller moser, anvendes styret underboring, hvilket yderligere reducerer risikoen for påvirkning af grundvandsforholdene.																								
Projektets samlede grundareal angivet i ha eller m ²	BESS med ladetårne: 3.550 m ² .																								
Projektets bebyggede areal i m ²	<table border="1" data-bbox="741 501 1832 884"> <thead> <tr> <th>Kategori</th> <th>Længde x bredde (m)</th> <th>Areal (m²)</th> <th>Højde (m)</th> </tr> </thead> <tbody> <tr> <td>30 stk. 20-fods high-cube container</td> <td>6,06 x 2,44</td> <td>ca. 444</td> <td>2,9</td> </tr> <tr> <td>10 stk. 40-fods high-cube</td> <td>12,12 x 2,44</td> <td>ca. 300</td> <td>2,9</td> </tr> <tr> <td>Transformerstation</td> <td>17,3 x 22,8</td> <td>ca. 394</td> <td>6,5</td> </tr> <tr> <td>2 stk. ladetårne</td> <td>5 x 5</td> <td>50</td> <td>12,2</td> </tr> <tr> <td>Projektets samlede bebygget areal</td> <td></td> <td>1.188 m²</td> <td></td> </tr> </tbody> </table>	Kategori	Længde x bredde (m)	Areal (m ²)	Højde (m)	30 stk. 20-fods high-cube container	6,06 x 2,44	ca. 444	2,9	10 stk. 40-fods high-cube	12,12 x 2,44	ca. 300	2,9	Transformerstation	17,3 x 22,8	ca. 394	6,5	2 stk. ladetårne	5 x 5	50	12,2	Projektets samlede bebygget areal		1.188 m²	
Kategori	Længde x bredde (m)	Areal (m ²)	Højde (m)																						
30 stk. 20-fods high-cube container	6,06 x 2,44	ca. 444	2,9																						
10 stk. 40-fods high-cube	12,12 x 2,44	ca. 300	2,9																						
Transformerstation	17,3 x 22,8	ca. 394	6,5																						
2 stk. ladetårne	5 x 5	50	12,2																						
Projektets samlede bebygget areal		1.188 m²																							
Projektets nye befæstede areal i m ²	Der befæstes ikke nye arealer med projektet.																								
Projektets samlede bygningsmasse i m ³	<p>Samlet BESS bygningsmasse inkl. 2 step up transformatorer:</p> <p>30 stk. 20' high-cube battericontainere + 10 stk. 40' high-cube teknikcontainere</p> <ul style="list-style-type: none"> Battericontainere: 30 × 42,9 m³ ≈ 1.287 m³ Teknikcontainere: 10 × 85,8 m³ ≈ 858 m³ Step up transformatoranlæg: 2.564 m³ <p>Samlet BESS inkl. transformatorer: ca. 4.709 m³</p> <p>2 stk. ladetårne (ladeinfrastruktur på kaj) som hver har følgende dimensioner:</p> <ul style="list-style-type: none"> Længde: ca. 5,0 m (fundament-/fodaftryk). Bredde: ca. 5,0 m (fundament-/fodaftryk). Højde: ca. 12,2 m over terræn (samlet konstruktionshøjde ink. hævet fundament). 																								

	<ul style="list-style-type: none"> • Geometrisk volumen: ca. 305 m³.
Projektets maksimale bygningshøjde i m	<p>Konklusion: BESS inkl. 2 step up transformatorer og ladetårne: ca. 5.319 m³.</p> <p>Den maksimale bygningshøjde er 12,2 meter (ladetårne). Der bliver dog tale om enkelte lynafledningsmaster som er op til 14 m (punktvis).</p>
Beskrivelse af omfanget af eventuelle nedrivningsarbejder i forbindelse med projektet	Der bliver ikke tale om nedrivning af bygninger i forbindelse med etablering af anlægget med tilhørende kabelforbindelse. Men der skal opbrydes noget asfalt i forbindelse med fundering af bygningerne på havnearealet.
4. Projektets behov for råstoffer i anlægsperioden	
Råstofforbrug i anlægsperioden på type og mængde:	
Vandmængde i anlægsperioden	<p>I anlægsfasen er der ingen vandforbrugende processer i egentlig forstand. Anlægsarbejdet består primært af montage af præfabrikerede battericontainere, ladetårne, teknikhuse og transformeranlæg samt lokale udgravninger til fundamenter og kabler. Der foregår ikke vådt byggeri i større omfang, og der er ikke behov for grundvandssænkning.</p> <p>Det begrænsede vandforbrug knytter sig alene til:</p> <ul style="list-style-type: none"> • eventuel støvdæmpning i tørre perioder, • rengøring af materiel og arbejdsarealer, • mindre mængder vand i forbindelse med entreprenørarbejde (fx til maskiner). <p>Vandforbruget er kortvarigt, lokalt og af uvæsentligt omfang, og der er ingen indvinding af grundvand. Der etableres ingen permanente vandinstallationer, og anlægsarbejdet giver ikke anledning til spildevand.</p> <p>Samlet vurderes det, at projektets vandbehov i anlægsperioden er beskedent og vurderes ikke at medføre påvirkning af vandressourcer, grundvand eller overfladevand.</p>
Affaldstype og mængder i anlægsperioden	<p>I anlægsperioden vil der forekomme affald i form af almindelige og velkendte affaldstyper fra bygge- og anlægsarbejde. Affaldsmængderne er midlertidige og begrænsede og forventes håndteret i overensstemmelse med gældende affaldsregler og kommunens anvisninger.</p> <p>Den væsentligste affaldstype er asfalt og øvrige belægningsmaterialer, som opstår i forbindelse med lokal fjernelse og efterfølgende reetablering af eksisterende belægninger på havnearealet. Der forventes fjernet og genetableret ca. 3.550 m² asfalt, svarende til ca. 175–350 m³ eller ca. 400–875 ton afhængigt af lagtykkelse. Asfaltaffaldet genanvendes så vidt muligt, alternativt bortskaffes det til godkendt modtageanlæg.</p>

	<p>Derudover vil der forekomme overskudsjord fra lokale udgravninger til fundamenter, interne kabler samt fra anlægsarbejdet langs kabeltracéet, herunder i forbindelse med kabelgrave og eventuel styret underboring. Mængderne vurderes samlet set som begrænsede, idet gravearbejderne udføres lokalt og etapevist. Jorden oplægges midlertidigt på impermeabelt underlag, prøvetages og anmeldes i henhold til jordflytningsbekendtgørelsen. Ren jord genanvendes i videst muligt omfang, mens overskydende jord bortskaffes til godkendt modtager.</p> <p>Desuden vil der opstå mindre mængder almindeligt bygge- og anlægsaffald, herunder betonrester fra mindre fundamentsarbejder, stabilgrus og sand, kabelbeskyttelsesmaterialer, træ fra paller og eventuel forskalling, metal fra montage og fastgørelser samt plast og emballage fra præfabrikerede komponenter og kabelmaterialer. Disse affaldsfraktioner forekommer i begrænsede mængder og sorteres med henblik på genanvendelse eller korrekt bortskaffelse.</p> <p>Der forventes kun meget begrænsede mængder farligt affald, primært i form af spildolie, fedt, hydraulikolie samt olie- eller kemikalieforurenede klude og absorptionsmaterialer fra maskiner. Disse affaldstyper håndteres særskilt og bortskaffes som farligt affald i henhold til gældende regler.</p> <p>Samlet set vurderes affaldsproduktionen i anlægsperioden at være begrænset, velkendt og håndterbar, og projektet forventes ikke at medføre væsentlige affaldsmæssige påvirkninger. Affald håndteres i henhold til gældende regler og affaldsregulativer.</p>
Spildevand til renseanlæg i anlægsperioden	<p>I anlægsperioden forventes der ikke afledning af spildevand til offentligt renseanlæg som følge af selve anlægsarbejdet. Projektet omfatter ikke vandforbrugende processer, vådt byggeri eller installationer, der genererer proces- eller sanitært spildevand i forbindelse med etableringen af BESS-anlæg, ladetårne og kabelanlæg.</p> <p>Eventuelle behov for sanitære faciliteter for mandskab på byggepladsen håndteres via midlertidige mobile toiletter, som tømmes og bortskaffes af godkendt operatør i henhold til gældende regler. Der etableres således ingen faste spildevandsinstallationer, og der sker ingen direkte tilledning af spildevand fra anlægspladsen til kloak eller renseanlæg.</p> <p>Samlet set giver anlægsarbejdet ikke anledning til spildevand, der kræver behandling på renseanlæg, og anlægsfasen vurderes derfor ikke at medføre påvirkning af spildevandssystemet.</p>
Spildevand med direkte udledning til vandløb, søer, hav i anlægsperioden	<p>I anlægsperioden forventes der ikke direkte udledning af spildevand til vandløb, søer eller hav som følge af anlægsaktiviteterne. Anlægsarbejdet omfatter ikke vandforbrugende processer, vådt byggeri eller aktiviteter, der genererer egentligt spildevand. Der etableres derfor ingen direkte udledning af sanitært eller procesbetinget spildevand fra anlægspladsen.</p> <p>Overflade- og regnvand, der forekommer i anlægsperioden ved normale regnhændelser, vil blive håndteret som rent regnvand. Vandet afledes kontrolleret fra befæstede arealer via eksisterende eller midlertidige afvandingsforhold og ledes gennem sandfang og eventuel olieudskiller, inden udledning til Kattegat. Herved sikres, at partikler og eventuelle spor af olie eller andre forurenende stoffer tilbageholdes, før vandet når recipienten.</p>

	<p>Der forventes ikke udledning af forurennet vand. Eventuelle utilsigtede spild fra maskiner eller materiel forebygges gennem almindelige miljø- og beredskabsforanstaltninger, og hvis der mod forventning opstår forurening, vil vand blive tilbageholdt og håndteret særskilt i overensstemmelse med gældende regler.</p> <p>Samlet set vurderes anlægsperioden ikke at medføre direkte udledning af spildevand til vandløb, søer eller hav, og påvirkningen af recipienter vurderes derfor som ubetydelig.</p>
Håndtering af regnvand i anlægsperioden	<p>I anlægsperioden håndteres regnvand primært som rent overfladevand fra befæstede arealer på havnen og langs kabeltracéet. Anlægsarbejdet foregår overvejende på eksisterende asfalterede og befæstede arealer, hvilket begrænser risikoen for nedsvivning til jord og grundvand. Ved normale regnhændelser afledes regnvandet kontrolleret via eksisterende afvandingsforhold.</p> <p>Der er ikke planlagt aktiviteter, som medfører forurening af regnvandet, og der forventes derfor ikke udledning af forurennet vand.</p> <p>For at forebygge forurening iværksættes almindelige miljøforanstaltninger i anlægsfasen, herunder korrekt opbevaring af brændstof og kemikalier, løbende tilsyn med maskiner samt beredskab for håndtering af eventuelle spild. Hvis der mod forventning opstår spild eller forurening, vil regnvand blive tilbageholdt og håndteret særskilt i overensstemmelse med gældende regler og kommunens anvisninger.</p> <p>Samlet set vurderes håndteringen af regnvand i anlægsperioden at ske under kontrollerede forhold, og anlægsarbejdet forventes ikke at medføre væsentlig påvirkning af recipienter eller det omgivende miljø.</p>
Anlægsperioden angivet som mm/åå – mm/åå	Ca. 12 - 15 måneder. Nedlægningen af kablet vil blive udført i vinterperioden 2026/2027.

o

Projektets karakteristika for driftsfasen og anlægsperioden	Tekst
5. Projektets kapacitet for så vidt angår flow ind og ud samt angivelse af placering og opbevaring på kortbilag af råstoffet/produktet i driftsfasen:	
Råstoffer – type og mængde i driftsfasen	I driftsfasen har projektet meget begrænset kapacitet for flow ind og ud af råstoffer, idet BESS-anlæg med ladetårne fungerer som et stationært, lukket teknisk energilager uden løbende materialeforbrug. Anlæggets primære "flow" består af elektrisk energi, som lagres og afgives, men dette betragtes ikke som et råstofflow i fysisk forstand.

	<p>Der forekommer ingen kontinuerlig tilførsel af råstoffer i driften. Battericontainerne indeholder battericeller samt faste og flydende driftsmedier, herunder køleolie og glykolbaseret kølevæske, som indgår i lukkede, hermetiske systemer. Disse medier er påfyldt ved levering og installation og cirkulerer internt i anlægget. Der forventes derfor ingen normal udskiftning eller løbende forbrug af disse stoffer. Eventuel efterfyldning eller udskiftning kan forekomme i forbindelse med planlagt service eller komponentudskiftning, men dette sker sjældent og i begrænsede mængder.</p> <p>Transformatoranlægget indeholder ligeledes transformerolie, som er indkapslet i lukkede systemer. Også her er der tale om stationære mængder uden løbende forbrug, og eventuelle udskiftninger sker kun i forbindelse med større vedligeholdelsesarbejder eller udskiftning af komponenter.</p> <p>I driftsfasen anvender ladetårnene ingen råstoffer. De materialer og medier, der indgår i ladetårnene, omfatter primært faste konstruktionsmaterialer (stål og kapslinger) samt mindre mængder tekniske driftsmedier, herunder smøre- og hydraulikolier i lukkede systemer. Disse medier er påfyldt ved installation og forbliver i systemet under normal drift.</p> <p>Der er ingen udgående råstofflows i normal drift. Anlægget genererer ikke affald, restprodukter eller biprodukter som led i den daglige drift. Udskiftning af komponenter, fx battericontainere eller tekniske enheder, vil ske med lange intervaller og håndteres som enkeltstående vedligeholds- eller reinvesteringsaktiviteter, hvor materialer fjernes og bortskaffes eller genanvendes via godkendte ordninger.</p> <p>Samlet set er projektets kapacitet for flow ind og ud af råstoffer i driftsfasen meget lav. Driften er karakteriseret ved ingen løbende råstofforbrug, ingen kontinuerlig materialetransport og ingen affaldsproduktion, og anlægget kan derfor betragtes som et lukket teknisk system med minimale ressourceflows i driftsfasen.</p>
Mellemprodukter – type og mængde i driftsfasen	Der forekommer ingen mellemprodukter i driftsfasen. Energilagringen sker internt i battericellerne som elektrokemisk energi, men dette indebærer ikke håndtering, oplagring eller transport af materialer, der kan betragtes som mellemprodukter. Processerne foregår fuldt ud i lukkede systemer uden udtag eller tilførsel af stoffer.
Færdigvarer – type og mængde i driftsfasen	Den elektriske energi, som anlægget leverer, kan betragtes som projektets færdigvare, men energien transporteres udelukkende via elektriske kabler og ikke som et fysisk produkt. Mængderne varierer afhængigt af driftssituationen og behovet i elnettet og færgedriften, men medfører ingen materialestrømme, lageropbygning eller affaldsproduktion.
Vandmængde i driftsfasen	<p>I driftsfasen er projektets vandmængde meget begrænset, idet BESS-anlægget og ladetårnene er etableret som et lukket, teknisk anlæg uden vandforbrugende processer. Der anvendes ikke vand i forbindelse med den daglige drift, og der er ingen sanitære installationer eller produktionsprocesser, der medfører forbrug af vand eller generering af spildevand.</p> <p>De væsker, der indgår i BESS-anlægget, herunder køleolie og glykolbaseret kølevæske i battericontainere samt transformerolie i transformatoranlægget, er påfyldt ved installation og indgår i lukkede, hermetiske systemer. Disse væsker cirkulerer internt og medfører ikke et løbende vandforbrug. Eventuel efterfyldning eller udskiftning kan</p>

	<p>forekomme i forbindelse med planlagt service eller vedligehold, men dette sker sjældent og i meget begrænsede mængder og ændrer ikke ved, at der ikke er et kontinuerligt vandforbrug i driftsfasen.</p> <p>Der sker således ingen indvinding, tilførsel eller bortledning af vand som led i den normale drift af anlægget. Regn- og overfladevand håndteres separat som beskrevet under afvanding og udgør ikke et vandforbrug. Samlet set kan vandmængden i driftsfasen karakteriseres som nul eller ubetydelig, og projektet vurderes ikke at medføre påvirkning af vandressourcer eller spildevandssystemer i driftsfasen.</p>
6. Affaldstype og årlige mængder, som følge af projektet i driftsfasen:	
Farligt affald:	<p>I driftsfasen vil projektet kun give anledning til meget begrænsede mængder farligt affald, idet BESS-anlægget og ladetårnene er etableret som et lukket, stationært teknisk anlæg uden løbende materialeforbrug. Der forekommer ingen kontinuerlige processer, som genererer farligt affald i den daglige drift.</p> <p>Det farlige affald, der kan opstå, er primært knyttet til periodisk service og vedligehold af anlæggets tekniske komponenter. Dette omfatter især mindre mængder spildolie, olie- eller kemikalieforurene klude, absorptionsmaterialer samt eventuelle filtre eller pakninger, der udskiftes i forbindelse med vedligehold af transformere, køle- og hydrauliksystemer. Disse affaldstyper forekommer uregelmæssigt og i små mængder.</p> <p>De årlige mængder af farligt affald vurderes samlet set at være meget lave, typisk på kg-niveau pr. år, og i mange driftsår vil der ikke forekomme farligt affald overhovedet. Eventuel udskiftning eller efterfyldning af olie og glykol i lukkede systemer sker sjældent og håndteres kontrolleret, således at affaldsmængderne minimeres. Alt farligt affald opsamles og opbevares separat i egnede beholdere og bortskaffes via godkendte affaldsordninger i overensstemmelse med affaldsbekendtgørelsen og kommunens regulativer. Samlet set vurderes affaldsproduktionen i driftsfasen for så vidt angår farligt affald at være ubetydelig og uden miljømæssig betydning.</p>
Andet affald:	Intet andet affald i driftsfasen.
Spildevand til renseanlæg:	<p>I driftsfasen giver projektet ikke anledning til afledning af spildevand til offentligt renseanlæg. BESS-anlægget og ladetårnene er et teknisk anlæg uden vandforbrugende processer og uden sanitære installationer. Den daglige drift omfatter udelukkende automatiseret energilagring og -afgivelse samt periodisk teknisk overvågning og service. Der produceres således hverken sanitært spildevand eller procesbetinget spildevand som led i den normale drift. De væsker, der indgår i anlægget, herunder kølemedier, glykol og transformerolie, er indkapslet i lukkede, hermetiske systemer og medfører ikke spildevandsstrømme. Eventuelle serviceaktiviteter, hvor der håndteres væsker, udføres kontrolleret og giver ikke anledning til udledning til kloak eller renseanlæg. Samlet set er mængden af spildevand til renseanlæg i driftsfasen nul, og projektet vurderes derfor ikke at belaste det offentlige spildevandssystem.</p>

<p>Spildevand med direkte udledning til vandløb, sø, hav:</p>	<p>I driftsfasen giver projektet ikke anledning til spildevand med direkte udledning til vandløb, søer eller hav. BESS-anlægget og ladetårnene er et lukket, teknisk energilager uden vandforbrugende processer og uden produktion af sanitært eller procesbetinget spildevand. Den daglige drift foregår bemannet med eget driftspersonale. Der sker således ingen direkte udledning af spildevand til recipienter i normal drift. De væsker, der indgår i anlægget, herunder kølemedier, glykol og transformerolie, er indkapslet i lukkede, hermetiske systemer og medfører ikke udledning til omgivelserne. Eventuelle service- og vedligeholdelsesaktiviteter håndteres kontrolleret og giver ikke anledning til udledning af spildevand.</p> <p>Regn- og overfladevand håndteres separat via anlæggets afvandingssystem og betragtes ikke som spildevand. Samlet set er mængden af spildevand med direkte udledning til vandløb, søer eller hav i driftsfasen nul, og projektet vurderes derfor ikke at medføre påvirkning af recipienter.</p>
<p>Håndtering af regnvand:</p>	<p>I driftsfasen håndteres regn- og overfladevand fra BESS-anlægget og ladetårnene under kontrollerede og lukkede forhold. BESS-anlægget er etableret på et eksisterende befæstet og impermeabelt havneareal og er hævet over terræn samt afgrænset af en lav kant, som sikrer, at regnvand kan tilbageholdes inden for anlæggets afgrænsede område. Ladetårnene etableres på pælefunderede fundamenter med overside hævet ca. 1-2 meter over eksisterende terræn, hvilket mindsker risikoen for påvirkning ved opstuvning, højvande og overskylning.</p> <p>Regnvand, der falder inden for anlægsområdet i normal drift, ledes til et centralt afvandingssystem og videre gennem sandfang og olieudskiller, inden udledning til havet. Herved sikres tilbageholdelse af partikler og eventuelle spor af olie, så udledningen sker under kontrollerede forhold og i overensstemmelse med vilkår fastsat i kommunal udledningstilladelse. De væsker, der indgår i anlægget, herunder olie og glykol, er indkapslet i lukkede systemer, og der forventes derfor ikke påvirkning af regnvandet i normal drift.</p> <p>Afvandingssystemet er desuden indrettet til at kunne håndtere en ulykkesituation. Ved brand eller anden relevant hændelse kan afløbet fra anlægsområdet automatisk lukkes, så regnvand og eventuelt slukningsvand tilbageholdes inden for anlæggets afgrænsning. Det tilbageholdte vand kan herefter prøvetages og bortskaffes eller håndteres i overensstemmelse med gældende regler, inden normal drift genoptages. Samlet set vurderes håndteringen af regnvand i driftsfasen at ske på en sikker og kontrolleret måde, og projektet forventes ikke at medføre væsentlig påvirkning af recipienter eller det omgivende miljø.</p>

Projektets karakteristika – Miljøforhold og BREF	Ja	Nej	Tekst
7. Forudsætter projektet etablering af selvstændig vandforsyning?		X	
8. Er projektet eller dele af projektet omfattet af standardvilkår?		X	
9. Vil projektet kunne overholde alle de angivne standardvilkår?			

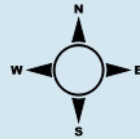
10. Er projektet eller dele af projektet omfattet af BREF-dokumenter?		X	
11. Vil projektet kunne overholde de angivne BREF-dokumenter?	Green	Red	
12. Er projektet eller dele af projektet omfattet af BAT-konklusioner?		X	
13. Vil projektet kunne overholde de angivne BAT-konklusioner?	Green	Red	

Projektets karakteristika – Miljøforhold	Ja	Nej	Tekst
14. Er projektet omfattet af en eller flere af Miljøstyrelsens vejledninger eller bekendtgørelser om støj eller eventuelt lokalt fastsatte støjgrænser?	X		<p>Projektet er omfattet af Miljøstyrelsens vejledning om ekstern støj fra virksomheder (Nr. 5 af 1984). Projektet er klassificeret som "Erhvervs- og industriområder med forbud mod generende virksomheder".</p> <p>Der er en vedtaget lokalplan (Lokalplan nr. 1H.03 for Sjællands Odde Færgehavn, vedtaget d. 12/06/1995), hvori projektet vurderes at kunne rummes, såfremt der etableres en støjskærm rundt om batterianlægget. I lokalplanen er der fastsat støjgrænser.</p>
15. Vil anlægsarbejdet kunne overholde de eventuelt lokalt fastsatte vejledende grænseværdier for støj og vibrationer?	Green	Yellow	<p>Anlægsarbejdet vurderes at kunne overholde de eventuelt lokalt fastsatte vejledende grænseværdier for støj og vibrationer, både i forbindelse med etablering af anlægget på havnen og langs kabeltracéet til transformerstationen. Arbejderne omfatter almindelige, midlertidige bygge- og anlægsaktiviteter med kendte støj- og vibrationskilder, herunder gravearbejde, kabelarbejde og montage, som udføres overvejende i dagtimerne og i afgrænsede arbejdsafsnit.</p> <p>Pælefundering af BESS-anlægget (battericontainere, transformerstation mm.) og ladetårnene udføres som midlertidig, tidsafgrænset aktivitet og planlægges gennemført med arbejdsmetoder, der begrænser støj og vibrationer, fx ved valg af borede eller vibrerede stål-pæle frem for slagpæle, hvor det er teknisk muligt. Arbejdet udføres inden for normal dagarbejdstid, og påvirkningen er dermed kortvarig og lokal.</p> <p>Anlægsområdet er beliggende på et eksisterende havneareal, hvor der i forvejen forekommer tekniske anlæg og aktivitet, og der er ingen særligt vibrationsfølsomme bygninger i umiddelbar nærhed. Vibrationer fra pælefunderingen forventes derfor at være begrænsede og kontrollerbare og uden risiko for skader eller varige gener.</p> <p>Langs kabeltracéet udføres arbejdet etapevist, og hvor det er relevant, anvendes styret underboring for at begrænse påvirkningen af omgivelserne. Samlet set vurderes påvirkningen som lokal, tidsbegrænset og håndterbar inden for gældende støj- og vibrationsgrænser.</p>

16. Vil det samlede projekt, når anlægsarbejdet er udført, kunne overholde de vejledende grænseværdier for støj og vibrationer?	X		Det samlede projekt vurderes, efter at anlægsarbejdet er afsluttet at kunne overholde de vejledende grænseværdier for støj og vibrationer. I driftsfasen vil støj primært stamme fra BESS-anlægget og det tilhørende transformatoranlæg, men denne påvirkning reduceres gennem anlæggets udformning, placering og etablering af støjafskærmende foranstaltninger, herunder en støjskærm omkring anlægget. Overholdelse af gældende støjkrav dokumenteres ved støjberegninger i forbindelse med projektering og myndighedsbehandling. Der er ingen vibrationer af betydning i driftsfasen, da anlægget ikke omfatter aktiviteter med slag, ramning eller tilsvarende vibrationstunge processer. Samlet set vurderes projektet derfor ikke at medføre overskridelse af de vejledende grænseværdier for støj og vibrationer.
17. Er projektet omfattet Miljøstyrelsens vejledninger, regler og bekendtgørelser om luftforurening?		X	Projektet er ikke omfattet af Miljøstyrelsens vejledninger eller bekendtgørelser om luftforurening.
18. Vil anlægsarbejdet kunne overholde de vejledende grænseværdier for luftforurening?	X		Anlægsarbejdet vurderes at kunne overholde de vejledende grænseværdier for luftforurening. De luftemissioner, der kan forekomme i anlægsperioden, er primært knyttet til udstødning fra entreprenørmaskiner og transport samt midlertidig støvdannelse i forbindelse med grave- og jordarbejder. Disse påvirkninger er lokale, kortvarige og tidsbegrænsede. Anlægsarbejdet udføres med moderne, velholdt materiel og i overensstemmelse med gældende miljøkrav, hvilket begrænser emissioner af NOx, partikler og øvrige forurenende stoffer. Eventuel støvdannelse håndteres gennem almindelige afværgetiltag, fx vanding i tørre perioder og løbende renholdelse af arbejdsarealer. Samlet set vurderes påvirkningen af luftkvaliteten at være begrænset og midlertidig, og anlægsarbejdet forventes derfor ikke at medføre overskridelse af de vejledende grænseværdier for luftforurening.
19. Vil det samlede projekt, når anlægsarbejdet er udført, kunne overholde de vejledende grænseværdier for luftforurening? Såfremt der allerede foreligger oplysninger om de indvirkninger, projektet kan forventes at få på miljøet som følge af den forventede luftforurening, medsendes disse oplysninger.	X		Det samlede projekt vurderes, når anlægsarbejdet er afsluttet at kunne overholde de vejledende grænseværdier for luftforurening. I driftsfasen er anlægget et stationært, elektrisk energilager uden forbrændingsprocesser, skorstene eller andre væsentlige kilder til luftemissioner. Der forekommer derfor ikke løbende udledning af luftforurenende stoffer som NOx, partikler eller CO. Driften er bemannet med eget driftspersonale og indebærer kun begrænset trafik i form af lejlighedsvis service- og vedligeholdelsesbesøg. Samlet set vurderes projektet derfor ikke at give anledning til væsentlig luftforurening, og luftkvaliteten i området forventes ikke påvirket i driftsfasen.
20. Vil projektet give anledning til støvgener eller øgede støvgener			
I anlægsperioden?	X		I anlægsperioden kan der forekomme midlertidige og lokale støvgener i forbindelse med gravearbejde, håndtering af jord og materialer samt kørsel med entreprenørmaskiner, både på havnearealet og langs kabeltracéet. Støvdannelsen er tidsbegrænset og forekommer primært i tørre perioder.

			Eventuelle støvgener forebygges ved almindelige afværgetiltag, herunder vanding af arbejdsarealer, begrænsning af oplag af tørre materialer samt løbende renholdelse af køre- og arbejdsarealer.
I driftsfasen?		X	I driftsperioden forventes der ingen støvgener, idet anlægget er et stationært, teknisk anlæg uden jordhåndtering, materialetransport eller aktiviteter, der kan give anledning til støvdannelse.
21. Vil projektet give anledning til lugtgener eller øgede lugtgener			
I anlægsperioden?	X		I anlægsperioden kan der forekomme kortvarige og lokale lugtgener i forbindelse med brug af entreprenørmaskiner og transport, primært relateret til udstødning fra dieselmotorer samt håndtering af asfalt og andre byggematerialer. Disse lugtgener er midlertidige, forekommer spredt og vurderes at være af begrænset omfang. Anlægsarbejdet udføres med moderne og velholdt materiel, hvilket reducerer risikoen for generende lugt.
I driftsfasen?		X	I driftsperioden forventes der ingen lugtgener, idet BESS-anlægget og ladetårnene er et elektrisk, stationært anlæg uden forbrændingsprocesser, oplag af lugtende materialer eller emissioner til luft.
22. Vil anlægget som følge af projektet have behov for belysning som i aften og nattetimer vil kunne oplyse naboarealer og omgivelserne			
I anlægsperioden?	X		I anlægsfasen kan der være behov for opsætning af belysning i form af arbejdslys i forbindelse med etablering af batterianlægget, ladetårnene og anlæggelse af kablet til transformerstationen ved Eb-beløkke. Anlægsarbejdet vil foregå indenfor normal arbejdstid, i hverdage fra 7:00-18:00. Der vil blive taget hensyn til naboer i overensstemmelse med arbejdstilsynets bekendtgørelse om bygge- og anlægsarbejde. I vinterhalvåret hvor der er begrænset dagslys vil der opsættes kunstig belysning, så anlægsarbejdet kan foregå forsvarligt. Belysning omfatter arbejdspladser og adgangsveje. Arbejdslyset vil være nedadrettet og ikke medføre blændingsgener eller refleksioner. Arbejdsbelysningen vil også sikre i at anlægsarbejderne kan færdes sikkert på havnen, færgelejet og langs kabelkorridoren hvor kablet anlægges.
I driftsfasen?		X	I driftsfasen vil der kun være lys, når der forventeligt få gange årligt er eftersyn. Ved almindelig drift er der ikke lys på anlægget, og der vil ikke foregå nattearbejde, der kræver lys.
23. Er anlægget omfattet af risikobekendtgørelsen, jf. bekendtgørelse om kontrol med risikoen for større uheld med farlige stoffer nr. 372 af 25. april 2016?		X	Med etablering og drift af batterianlæg vil der ikke være oplag af farlige stoffer. Jf. punkt 1.13 i https://www.brs.dk/globalassets/brs---beredskabsstyrelsen/dokumenter/forebyggelse/2023/-vejledning-om-brandsikring-af-storre-oplag-af-litiumionbatterier-samt-bess-.pdf

Projektets placering	Ja	Nej	Tekst
24. Kan projektet rummes inden for lokalplannens generelle formål?	X		
25. Forudsætter projektet dispensation fra gældende bygge- og beskyttelseslinjer?	X		<p>Projektet forudsætter ikke generelt dispensation fra gældende bygge- og beskyttelseslinjer, idet anlæggene overvejende placeres på eksisterende havne- og tekniske arealer samt langs eksisterende veje og tracéer. Der er dog behov for lokale og afgrænsede dispensationer i relation til visse beskyttelseslinjer langs kabeltracéet.</p> <p>Anlægget ved Odden Færgehavn etableres inden for et eksisterende havneområde, som i forvejen er udbygget med tekniske anlæg og befæstede arealer. Anlægget vurderes derfor ikke at være omfattet af strandbeskyttelseslinjen eller andre generelle beskyttelseslinjer i praksis, og der forudsættes ikke dispensation fra bygge- eller beskyttelseslinjer for selve BESS-anlægget med ladetårne.</p> <p>Kabeltracéet passerer derimod enkelte steder gennem eller inden for områder omfattet af strandbeskyttelseslinjen, fredninger samt beskyttede sten- og jorddiger. På disse strækninger forudsættes projektet gennemført ved styret underboring eller tilsvarende skånsomme metoder, således at der ikke sker permanente terrænændringer. Hvor tracéet krydser eller berører fredede områder eller diger, kan der være behov for målrettede dispensationer, som søges særskilt hos de relevante myndigheder. Der er tale om midlertidige anlægsarbejder, som ikke ændrer områdets tilstand eller anvendelse varigt.</p> <p>Samlet set forudsætter projektet således ingen generel dispensation fra gældende bygge- og beskyttelseslinjer, men alene lokale og projektspecifikke dispensationer langs kabeltracéet, hvor dette er nødvendigt for at gennemføre anlægget uden varig påvirkning af beskyttede interesser.</p>



- Signaturforklaring**
- Batterianlæg, Molslinjen, Odden Færgehavn
 - Kabel gravet 2026.03.26
 - Kabel underboring 2026.03.26
 - Boregrube
 - Strandbeskyttelseslinje
 - Kirkebyggelinjer
 - Skovbyggelinjer



0 1 2 km

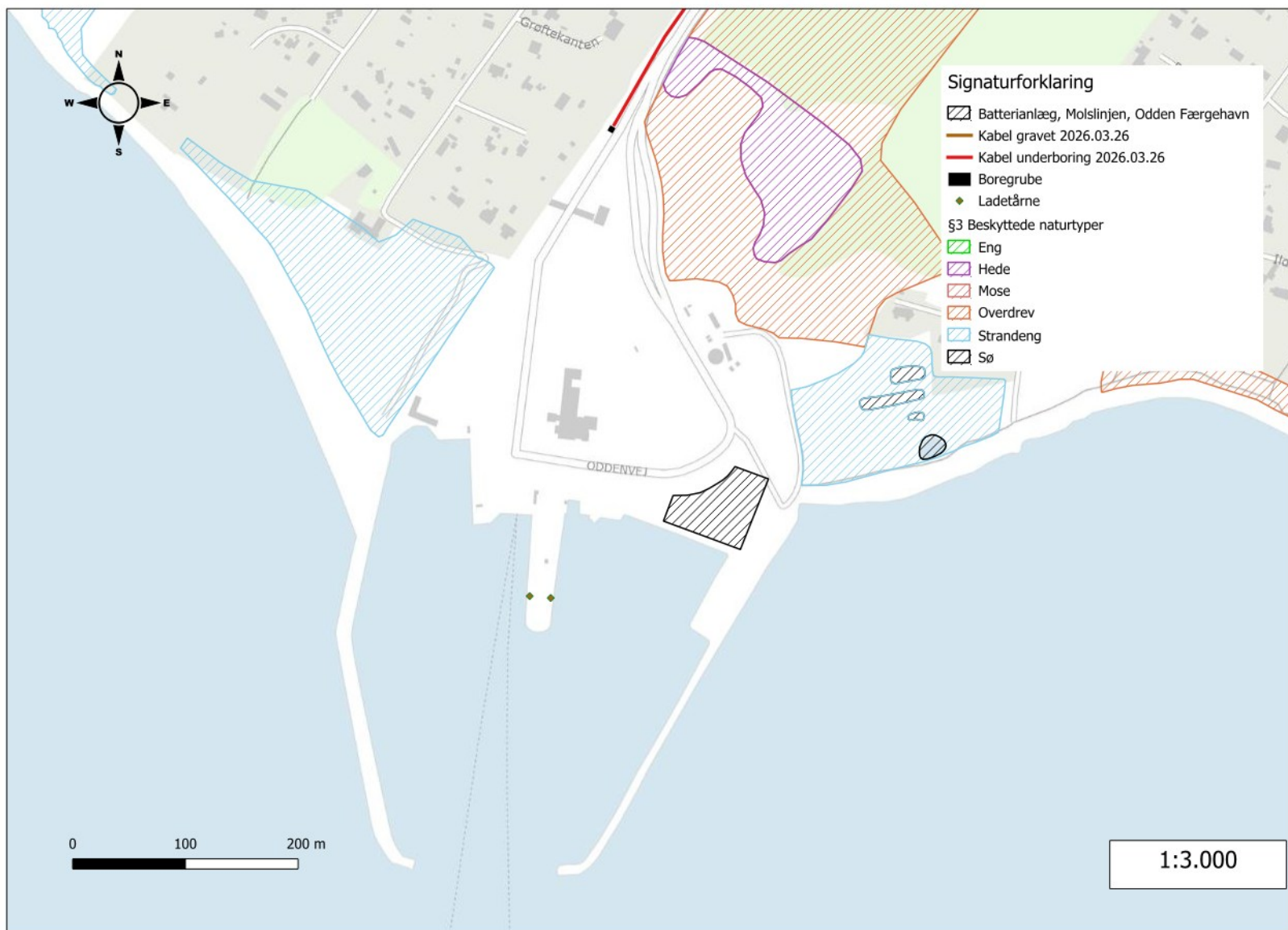
1:40.000

26. Indebærer projektet behov for at begrænse anvendelsen af naboarealer?		X	
27. Vil projektet kunne udgøre en hindring for anvendelsen af udlagte råstofområder?		X	
28. Er projektet tænkt placeret indenfor kystnærhedszonen?	X		<p>BESS-anlægget og ladetårnene etableres på Odden Færgehavn, som er et eksisterende havne- og kystnært område og dermed beliggende inden for kystnærhedszonen. Ligeledes forløber kabeltracéet fra havnen mod transformerstationen ved Ebbeløkke delvist gennem kystnære arealer og er derfor også omfattet af kystnærhedszonen på dele af strækningen.</p> <p>Projektet er dog knyttet til eksisterende havne- og infrastrukturanlæg og placeres overvejende på allerede teknisk prægede arealer, herunder havnearealer, vejarealer og øvrige arealer, der i forvejen anvendes til tekniske formål. Projektet indebærer ikke ny kystnær bebyggelse i uberørte kystlandskaber.</p>

Projektets placering	Ja	Nej	Tekst
<p>29. Forudsætter projektet rydning af skov?</p> <p>(skov er et bevokset areal med træer, som danner eller indenfor et rimeligt tidsrum ville danne sluttet skov af højstammede træer, og arealet er større end 1/2 ha og mere end 20 m bredt.)</p>		X	<p>BESS-anlægget og ladetårnene etableres på et eksisterende befæstet havneareal uden skovbevoksning. Kabeltracéet føres overvejende langs eksisterende veje, tekniske tracéer og gennem landbrugsarealer. Hvor tracéet passerer nær skov, fredskov eller træbevoksning, planlægges arbejdet udført ved styret underboring eller ved at føre tracéet uden om skovarealer, således at fældning og permanent fjernelse af træer undgås.</p> <p>Der kan forekomme mindre, midlertidig beskæring af lav vegetation i forbindelse med anlægsarbejdet, men projektet medfører ingen rydning af skov og intet permanent tab af skovarealer.</p>
30. Vil projektet være i strid med eller til hinder for realiseringen af en rejst fredningssag?		X	Projektet er ikke beliggende indenfor et område, hvor der er rejst fredningssag.
31. Afstanden fra projektet i luftlinje til nærmeste beskyttede naturtype i henhold til			<p>BESS-anlæg og ladetårnene (Odden Færgehavn):</p> <p>BESS-anlægget og ladetårnene placeres på et eksisterende befæstet havneareal uden § 3-beskyttet natur inden for selve anlægsarealet. Den nærmeste § 3-beskyttede naturtype er overdrev/strandeng og hedeprægede arealer beliggende umiddelbart nord og øst for</p>

naturbeskyttelseslovens
§ 3.

havnearealet. Afstanden i luftlinje vurderes at være 0-10 m, idet de § 3-beskyttede arealer ligger direkte op til det asfalterede havne-
areal. Anlægget berører ikke § 3-arealer, og der sker ingen inddragelse heraf.



Kabeltracé (Ebbeløkke – Odden Færgehavn)

Kabeltracéet forløber over ca. 15 km og passerer flere steder meget tæt på eller forbi § 3-beskyttede naturtyper, herunder overdrev, hede, enge, moser og søer. Afstanden i luftlinje varierer langs tracéet og kan sammenfattes således:

- Overdrev og hede (bl.a. Overby Lyng):
Afstand 0–5 m flere steder. Tracéet føres her så vidt muligt via styret underboring for at undgå direkte påvirkning.
- Beskyttede moser og søer:
Afstand typisk 4–25 m. Hvor tracéet passerer tættere end ca. 25 m, anvendes underboring for at undgå drænende effekt og tilstandsændring.
- Beskyttede sten- og jorddiger (ofte i § 3-sammenhæng):
Afstand 0 m, idet digerne krydses, men udelukkende via underboring.



32. Er der forekomst af beskyttede arter og i givet fald hvilke? X

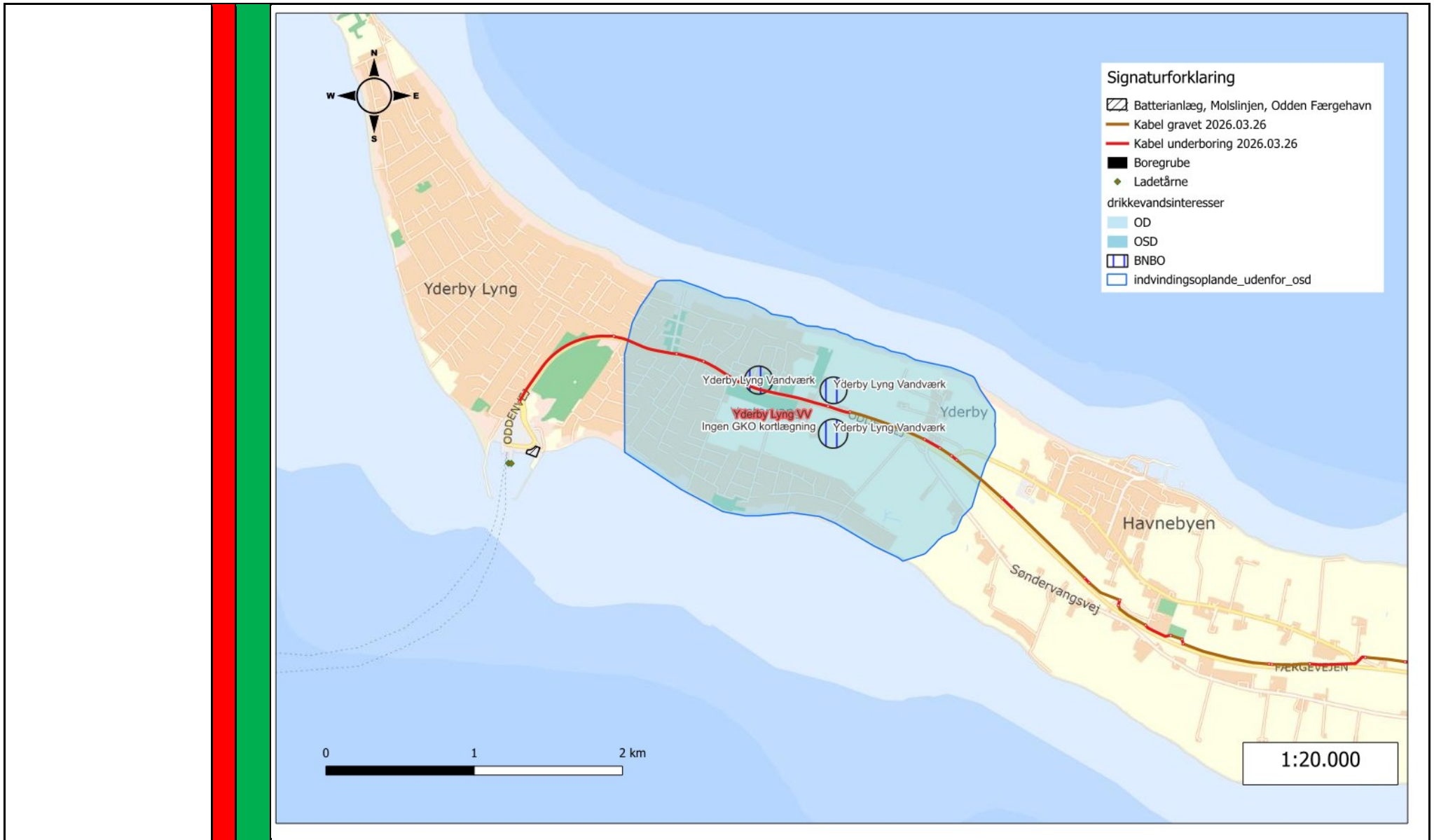
Der er forekomst af beskyttede arter i projektets influensområde, primært langs kabeltracéet, mens selve BESS-anlægget er placeret på befæstet havneareal uden direkte levesteder. Den væsentligste art er markfirben (bilag IV-art), som er registreret flere steder langs tracéet og i nærområdet ved Odden Færgehavn. Derudover forekommer fredede krybdyr som hugorm, skovfirben, stålorm og snog samt fredede padder (lille vandsalamander og skrubbudse) i området. Der er desuden registreret flagermus i nærområdet, men potentielle yngle- og rasteområder berøres ikke. Projektet kan gennemføres uden varig påvirkning af beskyttede arter, forudsat at de planlagte afværgetiltag anvendes.

Der henvises til naturnotatet, bilag 2.

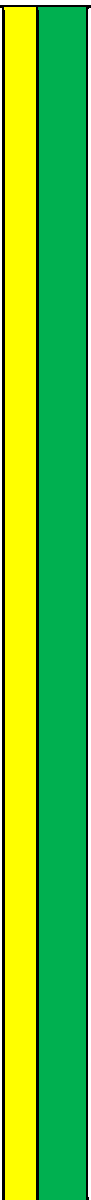
Delprojekt	Nærmeste fredede område	Afstand (luftlinje)	Bemærkning
BESS-anlæg og ladetårne (Odden Færgehavn)	<i>Overby Udsigt / Sjællands Odde-fredninger</i>	ca. 1–2 km	BESS-anlægget er placeret på eksisterende havneareal og berører ingen fredede områder
Kabeltracé – østlig del (Ebbeløkke)	<i>Ebbeløkke Stræde (fredning)</i>	0 m	Kabeltracéet passerer gennem fredningen; nedlægning sker ved underboring
Kabeltracé – midterdel (Overby Lyng)	<i>Overby Udsigt (fredning)</i>	0–50 m	Tracéet passerer umiddelbart forbi fredningen, men påvirker den ikke
Kabeltracé – øvrige strækninger	<i>Sjællands Odde-fredninger</i>	ca. 0–200 m (lokalt)	Tracéet føres i nærhed af fredede arealer uden direkte indgreb

Delprojekt	Område	Type	Afstand (luftlinje)	Bemærkning
BESS-anlæg og ladetårne (Odden Færgehavn)	N154 Sejerø Bugt, Saltbæk Vig, Bjergene m.fl.	Natura 2000 (habitat + fugle) / Ramsar (Saltbæk Vig)	ca. 2,0 km	Anlægget ligger vest for N154 og har ingen direkte påvirkning
Kabeltracé (samlet)	N154 Sejerø Bugt, Saltbæk Vig m.fl.	Natura 2000 (habitat + fugle) / Ramsar	ca. 0,6–1,5 km	Tracéet forløber parallelt med kysten uden indgreb i området
BESS-anlæg (Odden Færgehavn)	N243 Ebbeløkke Rev	Natura 2000 (habitat, marint)	ca. 9,5 km	Rent marint område, ingen sammenhængende påvirkning

		Kabeltracé (østlige dele)	N243 Ebbeløkke Rev	Natura 2000 (habitat, marint)	ca. 0,3–1,4 km	Tracéet ligger nærmest N243 i den østlige del
35. Vil projektet medføre påvirkninger af overfladevand eller grundvand, f.eks. i form af udledninger til eller fysiske ændringer af vandområder eller grundvandsforekomster?	X	<p>Projektet vurderes ikke at medføre væsentlige påvirkninger af overfladevand eller grundvand, hverken i anlægs- eller driftsfasen. Nærmeste Natura 2000-område er N154 i en afstand på ca. 2 km fra BESS-anlægget med ladetårne og 0,6–1,5 km fra kabeltracéet. Det marine Natura 2000-område N243 Ebbeløkke Rev ligger ca. 9,5 km fra BESS-anlægget og 0,3–1,4 km fra kabeltracéet. Projektet medfører ingen direkte påvirkning af Natura 2000- eller Ramsar-områder.</p> <p>I anlægsfasen foregår arbejdet overvejende på befæstede arealer på Odden Færgehavn samt etapevist langs kabeltracéet. Der forventes ingen grundvandssænkning, og gravearbejder udføres primært i overfladenære lag. Hvor kabeltracéet passerer tæt på vandløb, søer, moser eller andre følsomme vandområder, anvendes styret underboring, så der ikke sker fysisk indgreb, drænende effekt eller ændringer af vandområdernes hydrologi. Eventuelt regn- og overfladevand håndteres kontrolleret, og der etableres ikke udledning af spildevand til overfladevand.</p> <p>I driftsfasen er BESS-anlægget og ladetårnene et lukket, teknisk anlæg uden vandforbrugende processer og uden udledning til jord, grundvand eller overfladevand. Regn- og overfladevand fra anlægget håndteres via befæstede arealer og kontrolleret afvanding gennem sandfang og olieudskillere, inden udledning til recipient i henhold til kommunal tilladelse. Anlæggets væsker, herunder olie og glykol, indgår i lukkede systemer og udgør ikke en risiko for påvirkning af vandmiljøet.</p> <p>Samlet set vurderes projektet ikke at medføre udledninger til eller fysiske ændringer af vandområder eller grundvandsforekomster, og påvirkningen af overfladevand og grundvand vurderes som ubetydelig.</p>				
36. Er projektet placeret i et område med særlige drikkevandsinteresser?	X	<p>BESS-anlægget og ladetårnene ved Odden Færgehavn er placeret på et eksisterende befæstet havneareal og ligger uden for områder med særlige drikkevandsinteresser.</p> <p>Kabeltrace forløber derimod på en strækning på ca. 2,5 km igennem et område med drikkevandsinteresser (OD), indenfor indvindingsopland til Yderby Lyng Vandværk og berører et enkelt boringsnært beskyttelsesområde (BNBO). Anlægsarbejdet langs kabeltracéet udføres overvejende overfladenært og etapevist, uden grundvandssænkning og med anvendelse af styret underboring på følsomme strækninger, hvilket begrænser risikoen for påvirkning af grundvandsressourcen. Samlet set vurderes projektet, på trods af lokal placering inden for indvindingsopland til vandværk langs kabeltracéet, ikke at indebære risiko for forurening eller varig påvirkning af grundvandsforekomster, når de beskrevne anlægs- og afværgetiltag overholdes.</p>				



<p>37. Er projektet placeret i et område med registreret jordforurening?</p>	<p>X</p>	<p><u>BESS-anlæg og ladetårne (Odden Færgehavn)</u></p> <p>BESS-anlægget placeres på et områdeklassificeret havneareal og ladetårnene placeres på et V1-kortlagt kajareal (muligt forurenet). Der er gennemført miljøtekniske undersøgelser i området, og analyser viser overvejende ingen eller kun lettere forurening i de områder, hvor BESS-anlægget etableres.</p> <p>Der udføres ingen anlægsarbejder i V2-kortlagte arealer.</p> <p>I forbindelse med etablering af BESS-anlægget og ladetårnene fjernes eksisterende asfalt, og der genetableres ny asfaltbelægning oven på eksisterende bundopbygning. Derfor er der ikke behov for gravearbejde. Der er derfor ikke risiko for mobilisering af eksisterende nærtliggende jordforureninger som følge af anlægsarbejde, inden for arealet hvor batterianlægget etableres, der efterfølgende vil udgøre en risiko for drikkevandsressourcerne i området. Eventuel overskudsjord håndteres i henhold til jordflytningsbekendtgørelsen, og eksisterende befæstelse bevares eller forbedres, hvilket reducerer risikoen for mobilisering af forurening.</p>
--	----------	---



Kabeltracé

Kabeltracéet forløber primært uden for havneområdet gennem vejarealer, landbrugsjord og øvrige åbne arealer. Der er ikke registreret V1- eller V2-kortlagt jordforurening langs kabeltracéet i de planlagte arbejdsarealer. Eventuelle lokale jordarbejder udføres overfladenært og etapevist, og hvis der mod forventning konstateres forurening under anlægsarbejdet, vil dette blive håndteret i overensstemmelse med gældende regler og i dialog med kommunen.



- ### Signaturforklaring
- Batteredianlæg, Molslinjen, Odden Færgehavn
 - Kabel gravet 2026.03.26
 - Kabel underboring 2026.03.26
 - Boregrube
 - Ladetårne
 - Jordforurening, V1 kortlagt
 - Jordforurening, V2 kortlagt
 - Områdeklassificering**
 - Analysefrit område (Kategori 1)
 - Analysefrit område (Kategori 2)
 - Område med krav om analyser

0 1 2 km

1:40.000

38. Er projektet placeret i et område, der i kommuneplanen er udpeget som område med risiko for oversvømmelse.	X		Projektområdet er udpeget som risiko for at blive oversvømmet i Odsherred Kommuneplan 2021-2033. Hele Odsherred Kommune er udpeget som risiko for at blive oversvømmet. Anlægget sikres bl.a. ved en "kant" på 0,2-0,3 m samt at containerne hæves 1,2 m over terræn til kote 3 DVR90 som dermed er højere end en 100-års vandstandshændelse for perioden 2070-2100 som er beregnet til kote 2,12 m (DVR90) under klimascenarie SSP3-7.0, jf. DMI's Klimatlas.
39. Er projektet placeret i et område, der, jf. oversvømmelsesloven, er udpeget som risikoområde for oversvømmelse?		X	Projektområdet er ikke udpeget som risikoområde for at blive oversvømmet jf. oversvømmelsesloven.

Projektets placering	Ja	Nej	Tekst
40. Er der andre lignende anlæg eller aktiviteter i området, der sammen med det ansøgte må forventes at kunne medføre en øget samlet påvirkning af miljøet (Kumulative forhold)?		X	
41. Vil den forventede miljøpåvirkning kunne berøre nabolande?		X	
42. En beskrivelse af de tilpasninger, ansøger har foretaget af projektet inden ansøgningen blev indsendt og de påtænkte foranstaltninger med henblik på at undgå, forebygge, begrænse eller kompensere for væsentlige skadelige virkninger for miljøet?			<p>Forud for indsendelse af ansøgningen har ansøger foretaget en række tilpasninger af projektet med henblik på at undgå, forebygge og begrænse potentielle væsentlige miljøpåvirkninger. BESS-anlægget og ladetårnene er placeret på et eksisterende befæstet havneareal, således at inddragelse af ubebyggede arealer, natur og jord minimeres. Anlæggets udformning og indretning er tilpasset havnens eksisterende tekniske rammer, og der er valgt præfabrikerede komponenter for at reducere anlægsarbejdets omfang, varighed og miljøpåvirkning.</p> <p>Desuden er BESS-anlægget afskærmet både visuelt og støjmessigt af en ca. 4 meter højstøjskærm, som samtidig fungerer som barriere mod vind, havgus og overskylning. Hegnet vil ydermere indgå som en del af et lukket opsamlingsystem for regn- og eventuelt slukningsvand ved brand, så vandet kan tilbageholdes og bortskaffes kontrolleret. Væggen bidrager dermed til at sikre overholdelse af gældende støjgrænser, fungerer som visuel afskærmning og beskytter anlægget mod påvirkninger fra havmiljøet.</p>

Kabeltracéet er planlagt med fokus på at undgå påvirkning af beskyttede naturtyper, fredede områder og levesteder for beskyttede arter. Hvor tracéet passerer tæt på eller gennem § 3-beskyttet natur, fredninger, sten- og jorddiger samt potentielle levesteder for bilag IV-arter, anvendes styret underboring, så direkte indgreb i terræn og vegetation undgås. Arbejdsarealer langs tracéet er minimeret og placeres efter forudgående feltbesigtigelser på arealer med lav naturværdi. Anlægsarbejdet langs kabeltracéet planlægges udført i vinterperioden for at reducere risikoen for påvirkning af yngle- og rasteområder for krybdyr og padder.

I anlægsfasen iværksættes almindelige forebyggende foranstaltninger for at begrænse støj, vibrationer, støv og luftemissioner, herunder arbejdstidsbegrænsninger, anvendelse af moderne og velholdt materiel samt støvdæmpende tiltag i tørre perioder. Regn- og overfladevand håndteres kontrolleret, og der sker ingen grundvandssænkning eller udledning af spildevand. Eventuel jordforurening håndteres i henhold til gældende regler, og overskudsjord prøvetages, anmeldes og bortskaffes korrekt.

I driftsfasen er anlægget et lukket, teknisk system uden vandforbrugende processer, uden udledning til jord, grundvand eller overfladevand og uden væsentlige luftemissioner. Alle enheder er forsynet med opsamlingskar, der er dimensioneret til både at rumme den nødvendige mængde væske og den regnmængde, der kan forekomme. Der etableres fast tømningsskema og niveaumålere med alarmer, som kobles til anlæggets overvågede alarmsystem. Regn- og overfladevand fra BESS-anlægget afledes kontrolleret via sandfang og olieudskiller, og anlæggets væsker indgår i lukkede systemer.

Samlet set er projektet tilpasset og udformet således, at væsentlige skadelige virkninger for miljøet undgås eller begrænses, og der vurderes ikke at være behov for kompenserende foranstaltninger.

43. Undertegnede erklærer herved på tro og love rigtigheden af ovenstående oplysninger.

Dato: 20-04-2026 Bygherre/anmelder: Peter Aaen Erichsen, Rambøll