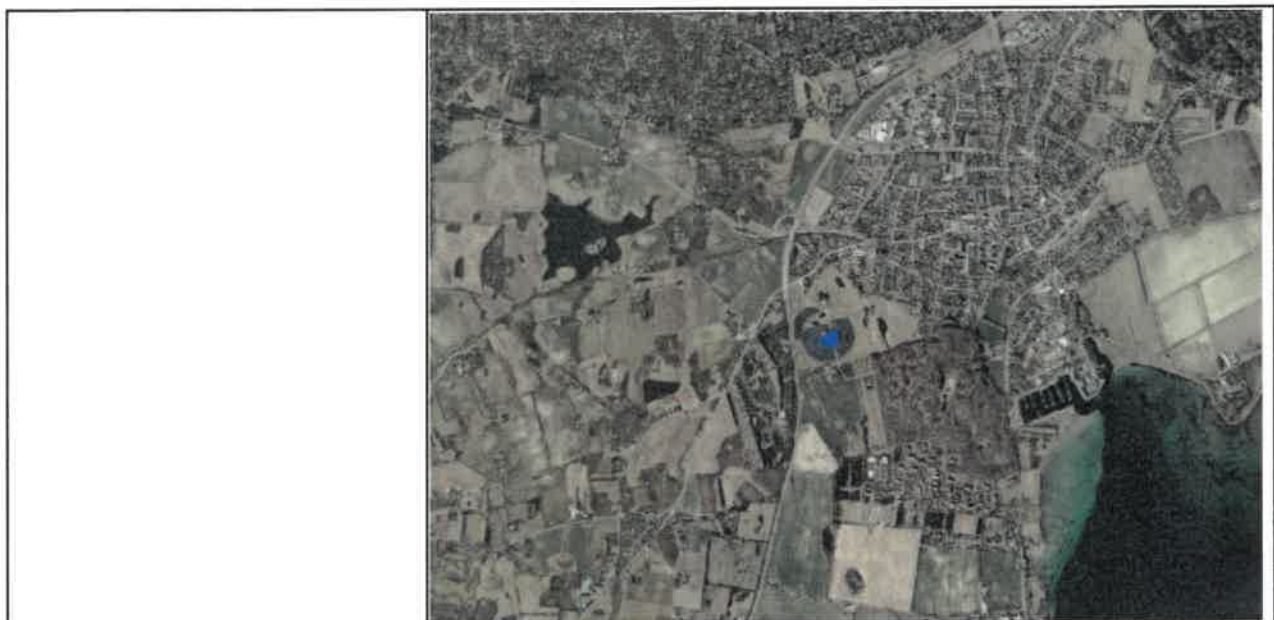


Ansøgningskema

Nedenstående skema angiver de oplysninger, som skal indgives til myndighederne ved ansøgning af projekter, der er omfattet af lovens bilag 2, jf. lovens § 21. Bygherren skal, hvor det er relevant for ansøgningen om det konkrete projekt, tage hensyn til kriterierne i lovens bilag 6, når skemaet udfyldes. Såfremt der allerede foreligger oplysninger om de indvirkninger, projektet kan forventes at få på miljøet, medsendes disse oplysninger. Skemaet finder ikke anvendelse for sager, der behandles af Naturstyrelsen og Energistyrelsen. Skemaets oplysningskrav er vejledende og fastsat under hensyntagen til kriterierne i lovens bilag 5.

| Basisoplysninger  | Tekst  |
|---|--|
| Projektbeskrivelse (kan vedlægges)  | Nykøbing Sj Varmeværk ønsker at etablere en eldrevet varmepumpe til udnyttelse af energien i den omkringværende udeluft via energioptagere/kondensatorer. Etableringen af varmepumpeanlægget sker med henblik på at øge brændselsdiversiteten til gavn for forsyningsikkerheden samt nedbringe varmeprisen for fjernvarmekunderne.<br><br>Varmepumpen forventes placeret ved eksisterende solvarmeanlæg med tilslutning til det eksisterende fjernvarmenet og akkumuleringstank. |
| Navn, adresse, telefonnr. og e-mail på bygherre   | Nykøbing Sj. Varmeværk<br>Billesvej 8 – 10, 4500 Nykøbing Sj.<br>Tlf.: +45 5991 1885<br>E-mail: <a href="mailto:info@nsfv.dk">info@nsfv.dk</a>   |
| Navn, adresse, telefonnr. og e-mail på kontaktperson  | Klaus Hansen, Driftsleder<br>Billesvej 8 -10, 4500 Nykøbing Sj<br>Tlf.: +45 2464 1737<br>E-mail: <a href="mailto:klaus@nsfv.dk">klaus@nsfv.dk</a><br><br>VVM-ansøgningen er udarbejdet af MOE på vegne af Nykøbing Sj Varmeværk.<br>Mathias Vestergaard Steenstrup, kontaktperson MOE<br>Tlf.: +45 2880 4989<br>E-mail: <a href="mailto:mvst@moe.dk">mvst@moe.dk</a>   |
| Projektets adresse, matr.nr. og ejerlav. For havbrug angives anlæggets geografiske placering angivet ved koordinater for havbrugets 4 hjørneafmærkninger i bredde/længde (WGS-84 datum).      | Getsøvej 16, 4500 Nykøbing Sj.<br>Grønnehave, Nykøbing S. Jorder 22 <sup>a</sup><br>Grønnehave, Nykøbing S. Jorder 22 <sup>c</sup>   |
| Projektet berører følgende kommune eller kommuner (omfatter såvel den eller de kommuner, som projektet er placeret i, som den eller de kommuner, hvis miljø kan tænkes påvirket af projektet) | Odsherred Kommune  |
| Oversigtskort i målestok eks. 1:50.000 – Målestok angives. For havbrug angives anlæggets placering på et søkort.  | 1:50.000   |



Kortbilag i målestok 1:10.000 eller 1:5.000 med indtegning af anlægget og projektet (vedlægges dog ikke for strækingsanlæg).

Målestok angives: 1:5.000




|   |                      |            |  |
|---|----------------------|------------|--|
| Forholdet til VVM reglerne  | <b>Ja</b>            | <b>Nej</b> |  |
| Er projektet opført på bilag 1 til lov om miljøvurdering af planer og programmer og konkrete projekter (VVM).                                     | X                    |            | Hvis ja, er der obligatorisk VVM-pligtigt. Angiv punktet på bilag 1:   |
| Er projektet opført på bilag 2 til lov om miljøvurdering af planer og programmer og af konkrete projekter (VVM).                                  | X                    |            | Hvis ja, angiv punktet på bilag 2:<br>3. Energiindustrien<br>a) Industrianlæg til fremstilling af elektricitet, damp og varmet vand. |
| <b>Projektets karakteristika</b>  | <b>Tekst</b>         |            |  |
| 1. Hvis bygherren ikke er ejer af de arealer, som projektet omfatter angives navn og adresse på de eller den pågældende ejer, matr.nr. og ejerlav | Bygherren er ejer.   |            |  |
| 2. Arealanvendelse efter projektets realisering.  |                      |            |  |
| Det fremtidige samlede bebyggede areal i m <sup>2</sup>   | 350 m <sup>2</sup> . |            |  |

|  |   |
|--|---|
| Det fremtidige samlede befæstede areal i m <sup>2</sup>  | 500 m <sup>2</sup> (areal for teknikbygning ca. 350 m <sup>2</sup> og befæstet areal omkring teknikbygning ca. 150 m <sup>2</sup> ).  |
| Nye arealer, som befæstes ved projektet i m <sup>2</sup>   | 500 m <sup>2</sup> .  |
| <b>3. Projektets areal og volumenmæssige udformning</b>  |   |
| Er der behov for grundvandssænkning i forbindelse med projektet og i givet fald hvor meget i m   | Nej.  |
| Projektets samlede grundareal angivet i ha eller m <sup>2</sup>  | 1.950 m <sup>2</sup> (areal for teknikbygning ca. 350 m <sup>2</sup> , befæstet areal omkring teknikbygning ca. 150 m <sup>2</sup> , ubefæstet areal ved kølegård ca. 1.000 m <sup>2</sup> , areal for varmeakkumuleringstank 450 m <sup>2</sup> ).   |
| Projektets bebyggede areal i m <sup>2</sup>  | 800 m <sup>2</sup> .  |
| Projektets nye befæstede areal i m <sup>2</sup>  | 950 m <sup>2</sup> .  |
| Projektets samlede bygningsmasse i m <sup>3</sup>  | 9.300 m <sup>3</sup> .  |
| Projektets maksimale bygningshøjde i m   | Maks. 8,5 m bygning og 20 m VAK iht. lokalplan.   |
| Beskrivelse af omfanget af eventuelle nedrivningsarbejder i forbindelse med projektet  | Ikke aktuelt.   |
| <b>4. Projektets behov for råstoffer i anlægsperioden</b>  |   |
| Råstofforbrug i anlægsperioden på type og mængde:  | I anlægsperioden vil tilkøres stabilgrus og sand.   |
| Vandmængde i anlægsperioden  | Der forventes kun at skulle bruges vand i en begrænset mængde.  |
| Affaldstype og mængder i anlægsperioden  | Affald vil primært være af typen plast, metal og isoleringsmateriale. Affald og herunder bortkørsel af jord vil håndteres efter Kommunens almindelige anvisninger og affaldsregulativ.  |
| Spildevand til renseanlæg i anlægsperioden   | Der forventes opstillet midlertidig skurvogn uden tilkobling til spildevandskloak.  |
| Spildevand med direkte udledning til vandløb, søer, hav i anlægsperioden   | Ikke aktuelt.   |
| Håndtering af regnvand i anlægsperioden  | Regnvand nedsives lokalt.   |
| Anlægsperioden angivet som mm/åå – mm/åå   | Forventeligt 01/23 – 10/23. Senest i drift december 2023.   |
| <b>Projektets karakteristika</b>   | <b>Tekst</b>  |
| <b>5. Projektets kapacitet for så vidt angår flow ind og ud samt angivelse af placering og opbevaring på kortbilag af råstoffet/produktet i driftsfasen:</b> |   |
| Råstoffer – type og mængde i driftsfasen   | Varmepumpen anvender i drift elektricitet (brændsel), kølemiddel og smørelie. Det forventes at det anvendte kølemiddel vil være CO <sub>2</sub> . Elforbruget forventes at blive 3,0-3,5 MW ved fuldlast. Mellem energioptagerne og varmepumpen, forventes det at energien overføres i en glykolvæske ligesom det er tilfældet for det omkringliggende solvarmeanlæg. |

|   |  |            |  |
|---|--|------------|--|
| Mellemprodukter – type og mængde i driftsfasen  | Ikke aktuelt.  |            |  |
| Færdigvarer – type og mængde i driftsfasen  | Afsat varme i fjernvarmedistribution ca. 7 MW ved fuldlast.  |            |  |
| Vandmængde i driftsfasen  | Under drift afkøles udeluften ved at den blæses mellem kølefiner på energioptagerne. Luften vil efter afkøling nå dugpunktet hvorved vil der genereres kondensvand. Mængden af kondensvand afhænger af temperature, luftfugtigheden og luftstrømmen, og vil bestå i rent vand. Kondensvand vil opsamles under energioptagere og derfra ledes til eksisterende dræning. |            |  |
| 6. Affaldstype og årlige mængder, som følge af projektet i driftsfasen:   |  |            |  |
| Farligt affald:   | Intet farligt affald.  |            |  |
| Andet affald:   | Mængden af affald vil være minimal og vil håndteres efter kommunens almindelige anvisninger og affaldsregulativ.   |            |  |
| Spildevand til renselanlæg:   | Ikke aktuelt.  |            |  |
| Spildevand med direkte udledning til vandløb, sø, hav:  | Ikke aktuelt.  |            |  |
| Håndtering af regnvand:   | Regnvand nedsives lokalt.  |            |  |
| <b>Projektets karakteristika</b>  | <b>Ja</b>  | <b>Nej</b> | <b>Tekst</b>   |
| 7. Forudsætter projektet etablering af selvstændig vandforsyning?   |  | X          |  |
| 8. Er projektet eller dele af projektet omfattet af standardvilkår?   |  | X          | Hvis »ja« angiv hvilke. Hvis »nej« gå til punkt 10   |
| 9. Vil projektet kunne overholde alle de angivne standardvilkår?  |  | X          | Hvis »nej« angives og begrundes hvilke vilkår, der ikke vil kunne overholdes.  |
| 10. Er projektet eller dele af projektet omfattet af BREF-dokumenter?   |  | X          | Hvis »ja« angiv hvilke. Hvis »nej« gå til pkt. 12.   |
| 11. Vil projektet kunne overholde de angivne BREF-dokumenter?   |  | X          | Hvis »nej« angives og begrundes hvilke BREF-dokumenter, der ikke vil kunne overholdes.   |
| 12. Er projektet eller dele af projektet omfattet af BAT-konklusioner?  |  | X          | Hvis »ja« angiv hvilke. Hvis »nej« gå til punkt 14.  |
| <b>Projektets karakteristika</b>  | <b>Ja</b>  | <b>Nej</b> | <b>Tekst</b>   |
| 13. Vil projektet kunne overholde de angivne BAT-konklusioner?  |  | X          | Hvis »nej« angives og begrundes hvilke BAT-konklusioner, der ikke vil kunne overholdes.  |
| 14. Er projektet omfattet af en eller flere af Miljøstyrelsens vejledninger eller bekendtgørelser om støj eller eventuelt lokalt fastsatte støjgrænser? | X  |            | Hvis »ja« angives navn og nr. på den eller de pågældende vejledninger eller bekendtgørelser.<br>Hvis »nej« gå til pkt. 17.<br><br>Ekstern støj fra virksomheder, Vejledning nr. 5/1984.<br><br>Lavfrekvent støj, infralyd og vibrationer i eksternt miljø Vejledning nr. 9/1997.<br><br>Bekendtgørelse om miljøregulering af visse aktiviteter, Bekendtgørelse nr. 844 af 23/06/2017.  |
| 15. Vil anlægsarbejdet kunne overholde de eventuelt lokalt fastsatte vejledende grænseværdier for støj og vibrationer?                                  | X  |            | Hvis »nej« angives overskridelsens omfang og begrundelse for overskridelsen<br><br>Anlægsaktiviteter vil være af en midlertidig karakter og forekommer inden for almindelig arbejdstid.  |
| 16. Vil det samlede projekt, når anlægsarbejdet er udført, kunne overholde de vejledende grænseværdier for støj og vibrationer?                         | X  |            | Hvis »nej« angives overskridelsens omfang og begrundelse for overskridelsen<br><br>Der vil forekomme støj i driften fra ventilatorer på energioptagere og varmepumpens kompressorer. Der etableres de nødvendige støjdæmpende foranstaltninger på bygningen og på energioptagerne, og projektet er desuden placeret i en afstand fra nærmeste beboelse (ca. 140 m), hvorved de vejledende grænseværdier for støj og vibrationer forventes overholdt. |



|  |           |            |   |
|--|-----------|------------|---|
|  |           |            | Nyt boligområde nordøst fra projektområdet vil være beliggende i en afstand af ca. 200 m fra projektområdet.<br>Om nødvendigt, kan støjværm i form af kassetter etableres på sider af ventilatorer til begrænsning af støjudbredelse.   |
| 17. Er projektet omfattet Miljøstyrelsens vejledninger, regler og bekendtgørelser om luftforurening?   | X         |            | Hvis »ja« angives navn og nr. på den eller de pågældende vejledninger, regler eller bekendtgørelser.<br>Hvis »nej« gå til pkt. 20.  |
| 18. Vil anlægsarbejdet kunne overholde de vejledende grænseværdier for luftforurening?   |           |            | Hvis »Nej« angives overskridelsens omfang og begrundelse for overskridelsen.  |
| 19. Vil det samlede projekt, når anlægsarbejdet er udført, kunne overholde de vejledende grænseværdier for luftforurening?<br>Såfremt der allerede foreligger oplysninger om de indvirkninger, projektet kan forventes at få på miljøet som følge af den forventede luftforurening, medsendes disse oplysninger. |           |            | Hvis »Nej« angives overskridelsens omfang og begrundelse for overskridelsen.  |
| 20. Vil projektet give anledning til støvgener eller øgede støvgener   |           |            | Hvis »ja« angives omfang og forventet udbredelse.   |
| I anlægsperioden?  | X         |            | Der kan forekomme mindre støvgener i forbindelse med anlægsperioden som følge af transport og gravearbejde. Støv kan lægge sig på den omkringværende solpaneler som vil vaskes af ved vanding.  |
| I driftsfasen?   |           | X          | Nej.  |
| <b>Projektets karakteristika</b>   | <b>Ja</b> | <b>Nej</b> | <b>Tekst</b>  |
| 21. Vil projektet give anledning til lugtgener eller øgede lugtgener   |           |            | Hvis »ja« angives omfang og forventet udbredelse.   |
| I anlægsperioden?  |           | X          | Det forventes ikke at anlægget vil give anledning til lugtgener i hverken anlægsperioden eller driftsfasen.   |
| I driftsfasen?   |           | X          |   |
| 22. Vil anlægget som følge af projektet have behov for belysning som i aften og nattetimer vil kunne oplyse naboarealer og omgivelserne  |           |            | Hvis »ja« angives og begrundes omfanget.  |
| I anlægsperioden?  |           | X          | Bygge- og anlægsarbejder vil primært pågå i dagtimerne, men det kan ikke udelukkes, at der kan være behov for belysning morgen og eftermiddag.  |
| I driftsfasen?   |           | X          | Eventuel belysning forventes ikke at kunne være til gene for nærliggende boliger mv.<br><br>Der vil ikke være behov for belysning i driftsperioden.   |
| 23. Er anlægget omfattet af risikobekendtgørelsen, jf. bekendtgørelse om kontrol med risikoen for større uheld med farlige stoffer nr. 372 af 25. april 2016?  |           | X          |   |
| <b>Projektets placering</b>  | <b>Ja</b> | <b>Nej</b> | <b>Tekst</b>  |
| 24. Kan projektet rummes inden for lokalplanens generelle formål?  |           | X          | Hvis »nej«, angiv hvorfor:<br><br>Nuværende Kommuneplantillæg angiver anvendelsen af området til område for bl.a. teknisk forsyning.<br><br>Placeringen er valgt under hensyntagen til eksisterende lokalplan.<br><br>Placeringen for varmepumpeanlægget vil forsøge at underordne sig det eksisterende landskabsbillede som det er tilfældet for det eksisterende solvarmeanlæg. |

|  |           |            |   |
|--|-----------|------------|---|
|  |           |            | Lokalplanen specificerer teknisk forsyning som værende solvarmeanlæg og akkumuleringstanke. Varmepumpeanlægget vil etableres subsidiært til solvarmeanlægget.   |
| 25. Forudsætter projektet dispensation fra gældende bygge- og beskyttelseslinjer?  | X         |            | Hvis »ja« angiv hvilke:<br><br>Projektet forudsætter dispensation fra skovbyggelinje. Projektarealet er markeret med gult og det grønne område er skovbyggelinjen.  |
|  |           |            |   |
| 26. Indebærer projektet behov for at begrænse anvendelsen af naboarealer?  |           | X          |   |
| 27. Vil projektet kunne udgøre en hindring for anvendelsen af udlagte råstofområder?   |           | X          | Projektet ligger ikke inden for råstofområder.  |
| 28. Er projektet tænkt placeret indenfor kystnærhedszonen?   | X         |            | Projektet forudsætter dispensation fra kystnærhedszone. Projektet vil ikke kunne ses fra kysten, ligesom man heller ikke kan se kysten fra projektområdet.  |
| <b>Projektets placering</b>  | <b>Ja</b> | <b>Nej</b> | <b>Tekst</b>  |
| 29. Forudsætter projektet rydning af skov? (skov er et bevokset areal med træer, som danner eller indenfor et rimeligt tidsrum ville danne sluttet skov af højstammede træer, og arealet er større end ½ ha og mere end 20 m bredt.) |           | X          | Projektet forudsætter rydning af træer i mindre omfang. Skovområdet i projektområdet har et areal på knap 1.500 m <sup>2</sup> – og er således markant mindre end ½ Hektar.<br><br>Projektet indpasses for så vidt muligt i eksisterende lokalplan og det vil bestræbes at etablere ny beplantning hvor muligt. |
| 30. Vil projektet være i strid med eller til hinder for realiseringen af en rejst fredningssag?  |           | X          |   |
| 31. Afstanden fra projektet i luftlinje til nærmeste beskyttede naturtype i henhold til naturbeskyttelseslovens § 3.   |           |            | Ifølge Danmarks Arealinformation findes der en §3 beskyttet sø ca. 73 m nord for projektområdet og ca. 110 m øst for projektområdet findes et   |

område med beskyttet eng.



32. Er der forekomst af beskyttede arter og i givet fald hvilke?



Der er registreret følgende i beskyttet sø beliggende ca. 100 m nord for projektområdet:

Spidssnudet frø  
Stor vandsalamander  
Lille vandsalamander

33. Afstanden fra projektet i luftlinje til nærmeste fredede område.

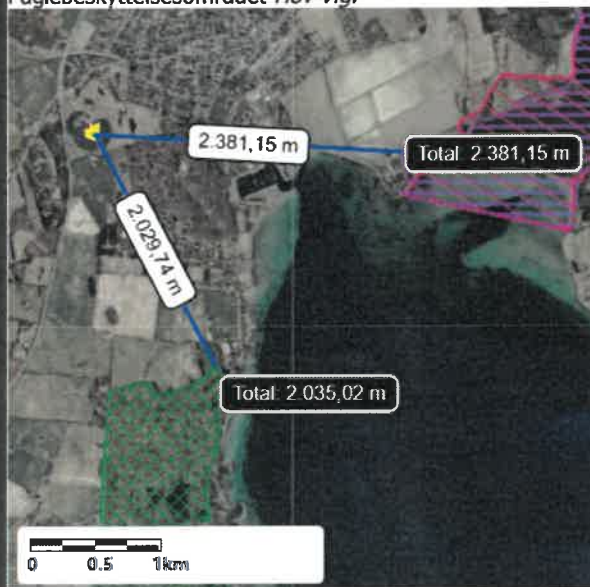
Ifølge Danmarks Arealinformation, findes der, ca. 190 m nordvest for projektområdet, et fredet fortidsminde, rundhøj, fredningsnr. 282418.

Ca. 200 m sydøst for projektområdet findes fredet fortidsminde, rundhøj, fredningsnr. 282491.



34. Afstanden fra projektet i luftlinje til nærmeste internationale naturbeskyttelsesområde (Natura 2000-områder, habitatområder, fuglebeskyttelsesområder og Ramsarområder).

Ifølge Danmarks Arealinformation findes, ca. 2 km syd for projektområdet, NATURA 2000 - habitatsområdet *Annebjerg Skov og Ulkerup Skov*. Ca. 2,4 km øst for projektområdet findes NATURA 2000 - Fuglebeskyttelsesområdet *Hov Vig*.



35. Vil projektet medføre påvirkninger af overfladevand eller grundvand, f.eks. i form af udledninger til eller fysiske ændringer af vandområder eller grundvandsforekomster?

X

Hvis »ja« angives hvilken påvirkning, der er tale om.

36. Er projektet placeret i et område med særlige drikkevandinteresser?

X

Projektområdet er beliggende inden for område med almindelige drikkevandinteresser.

37. Er projektet placeret i et område med registreret jordforurening?

X

38. Er projektet placeret i et område, der i kommuneplanen er udpeget som område med risiko for oversvømmelse.

X

39. Er projektet placeret i et område, der, jf. oversvømmelsesloven, er udpeget som risikoområde for oversvømmelse?

X

**Projektets placering**

Ja Nej Tekst



|  |   |  |
|--|---|--|
| 40. Er der andre lignende anlæg eller aktiviteter i området, der sammen med det ansøgte må forventes at kunne medføre en øget samlet påvirkning af miljøet (Kumulative forhold)?   | X |  |
| 41. Vil den forventede miljøpåvirkning kunne berøre nabolande?   | X |  |
| 42. En beskrivelse af de tilpasninger, ansøger har foretaget af projektet inden ansøgningen blev indsendt og de påtænkte foranstaltninger med henblik på at undgå, forebygge, begrænse eller kompensere for væsentlige skadelige virkninger for miljøet? |   | <p>Ved overholdelse af stillede vilkår i miljøgodkendelse og tillæg til dette forventes ingen skadelige virkninger på miljøet.</p> <p>Varmepumpeanlægget etableres med overvågning og alarm hvorved risiko for eventuelle lækager minimeres.</p> |

43. Undertegnede erklærer herved på tro og love rigtigheden af ovenstående oplysninger.

Dato: 5.7.2022 Bygherre/anmelder: Klaus Hansen

### Vejledning

Skemaet udfyldes af bygherren eller dennes rådgiver baseret på bygherrens viden om eget projekt sammenholdt med de oplysninger og vejledninger, der henvises til i skemaet. Det forudsættes således, at bygherren eller dennes rådgiver er fortrolig med den miljølovgivning, som projektet omfattes af. Bygherren skal ikke gennem præcise beregninger angive projektets forventede påvirkninger men alene tage stilling til overholdelsen af vejledende grænseværdier og angivne miljøforhold baseret på de oplysninger, der kan hentes på offentlige hjemmesider.

Farverne »rød/gul/grøn« angiver, hvorvidt det pågældende tema kan antages at kunne medføre, at projektet vurderes at kunne påvirke miljøet væsentligt og dermed være VVM-pligtigt. »Rød« angiver en stor sandsynlighed for VVM-pligt og »grøn« en minimal sandsynlighed for VVM-pligt. Hvis feltet er sort, kan spørgsmålet ikke besvares med ja eller nej. VVM-pligten afgøres dog af VVM-myndigheden. I de fleste tilfælde vil kommunen være VVM-myndighed.

Bygherres eller dennes rådgivers udfyldelse af skemaet er omfattet af straffelovens § 161 om strafansvar ved afgivelse af urigtige oplysninger til en offentlig myndighed.