



VIDEN OM
affald

KONKLUSIONSRAPPORT // 2022

Odsherred Kommune

**HOLD
DANMARK
RENT**

LÆS MERE OM:

- de generelle tendenser på landsplan
- de lokale nøgletal
- de særlige kritiske lokaliteter

**Se og læs resultatet her
- god læselyst !**



FORORD

Affaldsmængden stiger

Henkastet affald er et symptom på en dybereliggende samfundsmæssig udfordring. Det er en påstand, som vi i HDR har argumenteret for flere gange i løbet af de sidste 15 år og den holder vi stadig fast i.

For hvorfor er det at vi stadig ikke kan ramme den skraldespand? Vi ved jo godt hvad den skal bruges til og mange af os vil også rigtig gerne gøre det godt. Men alligevel er der noget der forhindrer os i at bryde mønstret og skabe en ny virkelighed sammen uden skrald de forkerte steder.

Vi tænker at vi skal dybere ned i de mentale lag hos den enkelte dansker. Og det nu måske mere end nogensinde.

2022 blev et spændende post-corona år og så er det jo ikke engang slut endnu! Den dejlige varme lange sommer blev det perfekte bagtæppe for masser af comeback til festivaler, sommerlejr, vandreture og livet på vanlig maner i øvrigt. Men det blev

samtidig desværre også et år med store stigninger i de optalte affaldsmængder i vores HDR Affaldsanalyse!

Totalt set taler vi om en gennemsnitlig stigning på knapt 20%, hvilket vi betragter som en væsentlig og bemærkelsesværdig stigning, som vi er nødt til at lede efter en årsag til.

Der kan naturligvis være mange årsager, men en af dem kunne være vores kognitive overbelastede hjerne, som efter corona-nedlukningen kæmper hårdt for at komme tilbage i hamsterhjulet og derfor ikke har overskuddet til at agere hensigtsmæssigt med vores affald, når vi er på farten.

Det er i hvert fald noget vi i HDR vil se nærmere på i den kommende tid, for 20% kalder på en øget indsats og fokus på området og det kan kun gå for langsomt.



GENERELLE TENDENSER I

analyse 2022

Analyseteamet hos Hold Danmark Rent er endnu engang kørt i garage efter en dejlig sæson rundt i landet. Sommervejret har været med os stort set hele vejen, hvilket gør det langt nemmere at gennemføre analyserne. Vi har i år besøgt 32 af landets kommuner, hvilket betyder at 2.500 målepunkter er blevet kortlagt for affald.

Nedenfor har vi samlet et kort resume af årets analyse:



Mængdestigning:

I 75% af de 32 kommuner som HDR har kortlagt var der tale om mængdestigninger. Kun i 25% af kommunerne var der tale om et fald i affaldsmængden i forhold til 2021. Renholdeskvaliteten er således blevet lidt dårligere i gennemsnit for alle kommuner.



Koncentration af affald i byerne:

Gennemsnitlig for alle kommuner, er 78% af affaldet optalt på by-lokaliteterne. Fokus på byerne og centrum bør således prioriteres højt, når man arbejder med at nedbringe affaldsmængderne i det offentlige rum.



Skodandelen af affaldsmængderne:

HDR har i årets analyse optalt 267.000 stykker affald på cirka 2.500 målepunkter rundt om i Danmark. 67% af affaldet er skod. Denne andel var også 67% i 2021 analysen, hvilket betyder at niveauet er uforandret. Skod er dermed stadig det største affaldsproblem i alle 32 analyserede kommuner og jo tættere man kommer på hovedstadsområdet jo større er problemet.



Særlige affaldsproblemer på kritiske lokaliteter:

HDR arbejder med begrebet kritiske lokaliteter. Disse lokaliteter har særlige problemer med henkastet affald. På landsplan er der i analyserne optalt mere end 50% af det henkastede affald på kritiske lokaliteter. HDR anbefaler således, at kommunerne i særlig grad har fokus på renholdelsen af kritiske lokaliteter.

Hvis kritiske lokaliteter ikke holdes rent for affald, får borgere, pendlere og turister det indtryk, at der generelt ikke bliver gjort rent for henkastet affald på kommunens arealer. Hvis pendlere, borgere og turister derimod oplever de kritiske lokaliteter som rene, så er oplevelsen i større udstrækning, at hele kommunen er pæn og ren for henkastet affald. HDR anbefaler derfor, at kommunen i første omgang arbejder med en forbedring af renholdeskvaliteten på de mest kritiske lokaliteter kortlagt i analysen.



SAMLEDE ANALYSERESULTAT 2022

Odsherred Kommune

Generelt

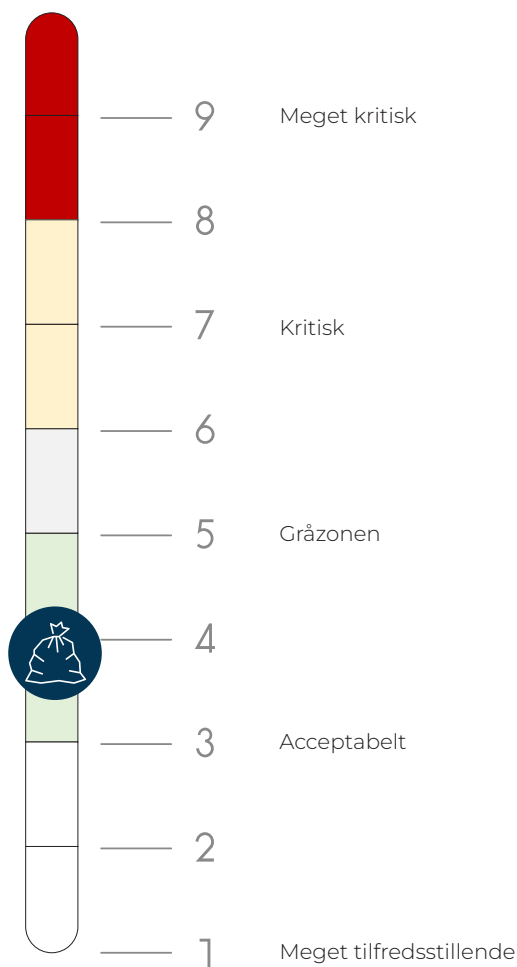
Hvornår er renholdelsesniveauet i en kommune acceptabelt og hvornår er det kritisk?

For at kunne give et svar på disse spørgsmål har HDR udviklet et renholdelses-indeks fra 1 til 9, hvor niveauerne fra 1 til 4 går fra et meget tilfredsstillende til et delvist acceptabelt niveau, mens værdierne fra 5 til 9 betegner niveauer fra gråzonen til meget kritisk.

HDR's samlede bedømmelse af renholdelses-kvaliteten for henkastet affald i Odsherred Kommune i 2022 er baseret på optællings-analyser på 20 lokaliteter og 80 målepunkter rundt om i kommunen. I analyserne optælles både skod, småt affald og stort affald.

Odsherred Kommune har opnået et samlet resultat på Indeks 3,8 i den tekniske analyse og befinder sig dermed på et acceptabelt niveau.

Sammenlignet med de øvrige 7 kommuner i kommunegruppe A ligger kommunen samlet set i toppen.



SAMLET INDEX 2022

Odsherred Kommune

3,8



RESULTATERNE FOR

Odsherred Kommune

i forhold til den generelle tendensudvikling i Danmark



Affaldsmængde i Odsherred Kommune:

Mængderne på landsplan er som nævnt steget med 20 procent i forhold til 2021. Om procenten i Odsherred Kommune er steget eller faldet kan vi ikke sige, da det er første år Odsherred Kommune kortlægges.



Koncentration af affald i byerne:

På landsplan er indekstallet for de 12 by-lokaliteter på 5,1 svarende til et gråzone niveau. I Odsherred Kommune er indekstallet for byområder på 4.7 svarende til et delvist acceptabelt niveau. Når det kommer til skod i Odsherred Kommune er der i gennemsnit optalt 89% af skodmængderne for de 12 bylokaliteter. Der ligger således kun 11% af skodmængderne i bolig- og naturområderne.



Skodandelen i 2022 i Odsherred Kommune:

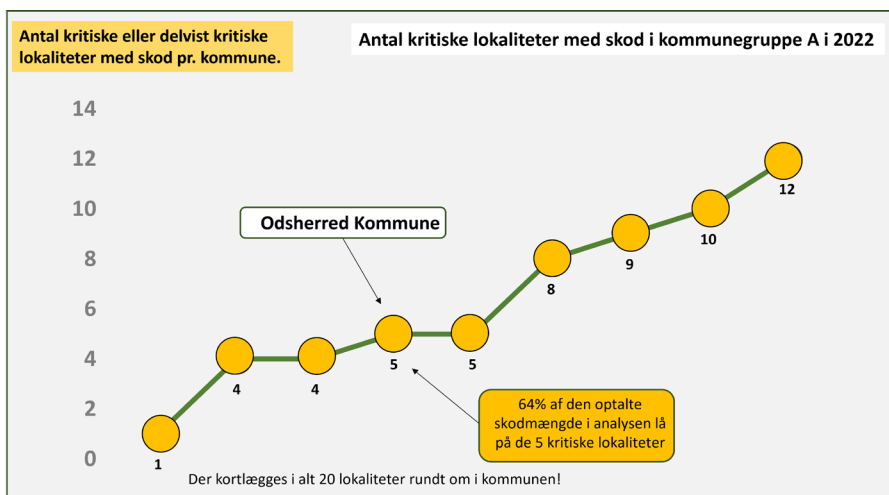
Af de samlede affaldsmængder optalt i Odsherred Kommune udgør skod 61%. Det vil sige, at hver gang en HDR-konsulent har optalt 100 stykker affald ude i Odsherred Kommune, så er de 61 ud af 100 stykker affald, skod. Det skal bemærkes, at skod er et lige så kritisk stykke affald som en dåse eller en slikpose ude i det offentlige rum. Det skyldes, at hvert stykke affald repræsenterer en u hensigtsmæssig handling fra den borger der har smidt affaldet uanset affaldets størrelse.

HDR har i Odsherred Kommune analysen i alt optalt 3644 skod på de 80 målepunkter.



Kritiske lokaliteter med skod i 2022:

I Odsherred Kommune er antallet af kritiske lokaliteter med skod færre i forhold til gennemsnittet i andre kommuner. Odsherred Kommune har 5 kritiske lokaliteter opgjort for skod. HDR anbefaler, at Odsherred Kommune har særlig fokus på renholdelseskvaliteten på disse lokaliteter i fremtiden.



Antal kritiske eller delvist kritiske lokaliteter med skod pr. kommune.

Der kortlægges i alt 20 lokaliteter rundt om i kommunen.



VIDEN OM AFFALDSINDEKS FOR Odsherred Kommune

I FORHOLD TIL ANDRE KOMMUNER

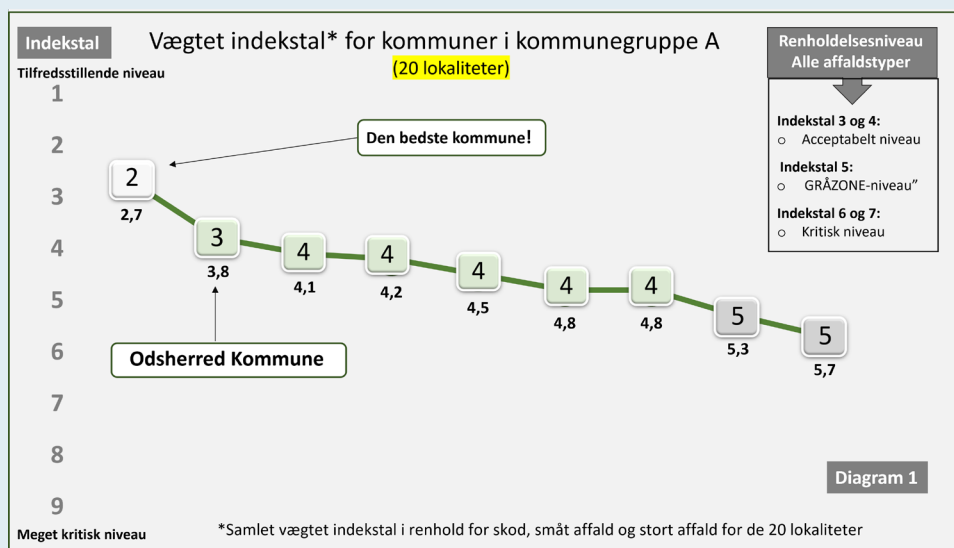


Diagram 1 viser kommunens samlede indekstal i forhold til andre kommuner med nogenlunde samme indbyggertal. Diagrammet er udarbejdet på baggrund af de samlede optalte affaldsmængder for skod, småt affald og stort affald på alle 80 målepunkter i analysen i Odsherred Kommune. Odsherred Kommune blev analyseret i uge 33 i 2022.

Som det fremgår af Diagram 1 er Odsherred Kommune placeret i toppen af kommunegruppe A, som dækker 9 kommuner med et gennemsnitlig indbyggertal under 49.000 indbyggere.





VIDEN OM DEN

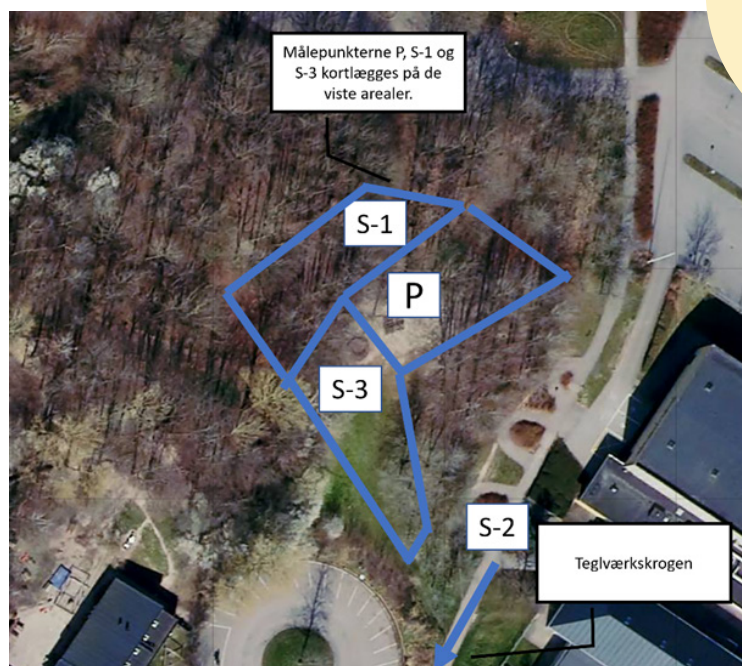
mest kritiske lokalitet i 2022

Adresse: **Bakken vest for svømmehal, Teglværkskrogen**

Lokalitet nr. 4: **Parker og rekreative områder**

Renholdelsesniveau i årets analyse: **Kritisk**

SAMLET INDEX 2022
Lokalitet 4
7,7



Billedet viser placeringen af de 4 målepunkter på den mest kritiske lokalitet i årets analyse af Odsherred Kommune.

Bemærkninger til TOP-1 lokaliteten:

- Målepunkt S-1 og S-3 udgør 72% af affaldsmængderne.
- På S-1 blev der optalt 104 stykker stort affald.
- Kun 35% af de optalte affaldsmængder på lokaliteten er skod.
- Det anbefales, at Odsherred Kommune besøger lokaliteten, med henblik på en vurdering af en mulige optimering af renholdelseskvaliteten.

METODE & FREMGANGSMÅDE

Hold Danmark Rent affaldsanalyse

1. **Affaldsanalysen** er et øjebliksbillede på renholdelsesniveauet i en kommune.
2. **Analysen af henkastet affald** viser tendenser i renholdelsesniveauet på de offentlige arealer.
3. **Hold Danmark Rent's konsulenter besøger** 20 forskellige typer af lokaliteter i kommunen, 12 af bymæssig karakter og 4 på hhv. bolig- og naturområder. Kommunen fastlægger selv adresserne for de 20 lokaliteter. Hver lokalitet består af 4 målepunkter.
4. **Analysen** gennemføres over 3 dage i forår og sommerperioden.
5. **Den tekniske analyse** består af en optælling af skod, småt affald og stort affald på de enkelte lokaliteter.
6. **Hold Danmark Rent** arbejder ud fra den strategi, at affaldsanalysen indgår som et hjælpeværktøj i kommunen





AFFALDSSORTERING

Vi kan hjælpe

Uanset hvilken jobbeskrivelse man har i HDR så er man, fra april til september, en del af analyse-teamet. På den måde sikrer vi at alle medarbejdere hele tiden har fingeren på affalds-pulsen ude i den virkelige verden. Til sammen har vi gået mere end 1.500 km i naturen og i byerne for at se på henkastet affald og besøgt mere end 2.500 forskellige steder. Så vi er ret så berejste.

Men for dem af jer som ikke allerede ved det, så laver vi også andre typer af analyseopgaver for både kommuner og erhvervsvirksomheder. Ofte handler det om analyser i relation til de særligt kritiske lokaliteter, men i år har vi også – for første gang – lavet

en analyse, der ser nærmere på borgernes evne og lyst til affaldssortering i det offentlige rum. Analysen afsluttes ved årsskiftet, hvorefter vi glæder os til at dele vores nye viden med jer i vores kommende Vidensportal online.

Så hvis du har en analyseopgave, som du har brug for at få løst, og den handler om henkastet affald eller er nært beslægtet dermed, så kontakt os. Vi kommer gerne og hjælper dig!

Vi tales ved :-)

Anette, Lone, Katrine, Anette og Benny



HOLD DANMARK RENT

Hold Danmark Rent (HDR) er en non-profit organisation, der arbejder for at nedbringe mængderne af henkastet affald på alle typer af arealer i Danmark. HDR er et praktisk orienteret videnscenter og en netværksorganisation, der arbejder innovativt og udviklende sammen med kommuner, frivillige og virksomheder for et renere Danmark uden affald i by og i naturen. Med særligt fokus på muligheder for tværgående samarbejde og borgerinddragelse tilstræbes altid den bedste løsning for alle gennem en god og konstruktiv personlig relation.

HDR tror ikke på løftede pegefingre. Kun med en positiv tilgang kan vi gøre problemet med henkastet affald til vores fælles ansvar og nå langt bedre resultater.

Rapporten er udarbejdet af analyseteamet hos HDR.
Find os og læs mere på vores [*hjemmeside*](#).

Årsrapporten er udarbejdet af:

Hold Danmark Rent
Rødeledsvej 70
5700 Svendborg
CVR-nummer: 37297925