



Badevandsprofil - Sanddobberne

Klassifikation 2019 - God	Odsherred Kommune Center for Miljø og Teknik Nyvej 22 4573 Højby Tlf: 59 66 60 08 E-mail: vand@odsherred.dk Hjemmeside: www.odsherred.dk
---------------------------	--



Medlemsstat	Danmark
Kommune	Odsherred Kommune
DKBW nr.	1103
Station nr.	2
Station navn	Sanddobberne
DKBW navn kort	Sanddobberne
Hydrologisk reference	M
UtmX	649.118
UtmY	6.183.813
Reference net	EUREF89
UTM zone	32

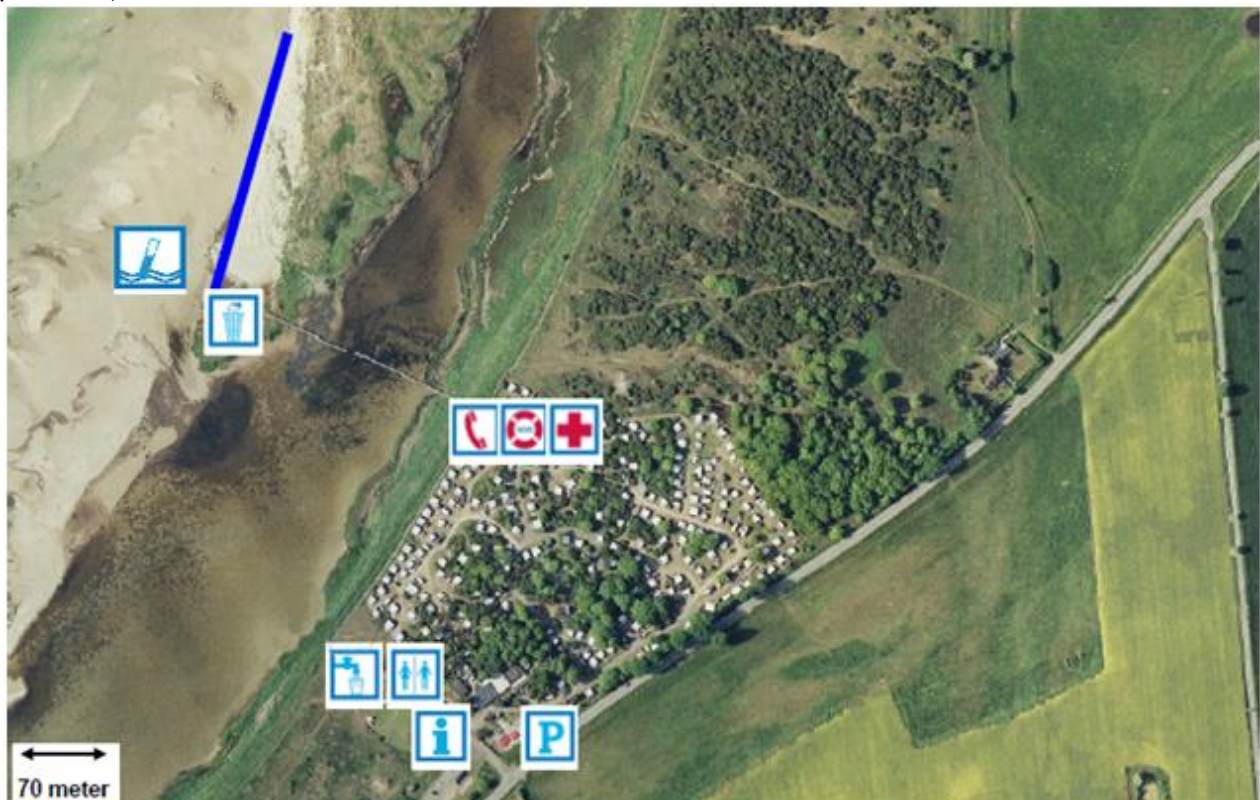
Klassifikation 2019 - God

Følgende klassifikationer er mulige: udmærket -, god -, tilfredsstillende -, og ringe kvalitet. (opgjort på basis af data fra 2016-2019).

Følgende klassifikationer er mulige: udmærket -, god -, tilfredsstillende -, og ringe kvalitet.

Fysiske forhold

Badestedet er beliggende i ud mod Sejerøbugten, ved Sanddobberne Camping. Her findes en fin sandstrand og strandens udstrækning fremgår af kortet nedenfor (Fig. 1). Stranden er godt 200 meter lang og består af et område af sand der er ca. 50 meter bredt. Der er, ved prøvetagningsstedet, over 100 m ud til ½ meters dybde og 600 meter til 2 meters dybde (aflæst på søkort).



1		Information, Her står du Information Information	6		Parkeringsplads Parking Place Parkplatz
2		Toilet Toilet Toiletten	7		Skraldespande Litter bins Ordnung für Abfälle
3		Telefon Telephone Telefon	8		
4		Livredningsudstyr Life saving equipment Lebensrettungssteuer	9		Prøveudtagningspunkt Sampling site Die Wasserproben stelle
5		Førstehjælpsudstyr First aid equipment Einrichtungen für erste Hilfe	10		Drikkevand Drinking water Trinkwasser

Fig. 1. Oversigtskort over Sanddobberne strand, med information om diverse faciliteter.

Geografiske forhold

Man kommer til badestedet ved at køre ud af Kalundborgvej. Der er en parkeringsplads ved Kalundborgvej 26 D. Her findes toiletfaciliteter og en informationstavle. Badestedet findes ved at gå ud til vandet og nord på langs vandet via en lille sti. En gangbro fører ud til badestedet. Badestedet ligger knapt 500 meter fra parkeringspladsen. Ved gangbroens østlige del findes der en nødtelefon, livrednings- og førstehjælpsudstyr. Ved gangbroens vestlige del, dvs. lige inden stranden, findes en skraldespand.

Parkeringspladsen mm. ligger ved en campingplads, hvorfra en bro fører ud til badestranden. Rundt om campingpladsen er der, iht. Naturbeskyttelseslovens §3, beskyttet natur.

Hydrologiske forhold

Vandet er brakvand (en blanding af salt og ferskt vand).
Strømretningen er varierende (Fig. 2).

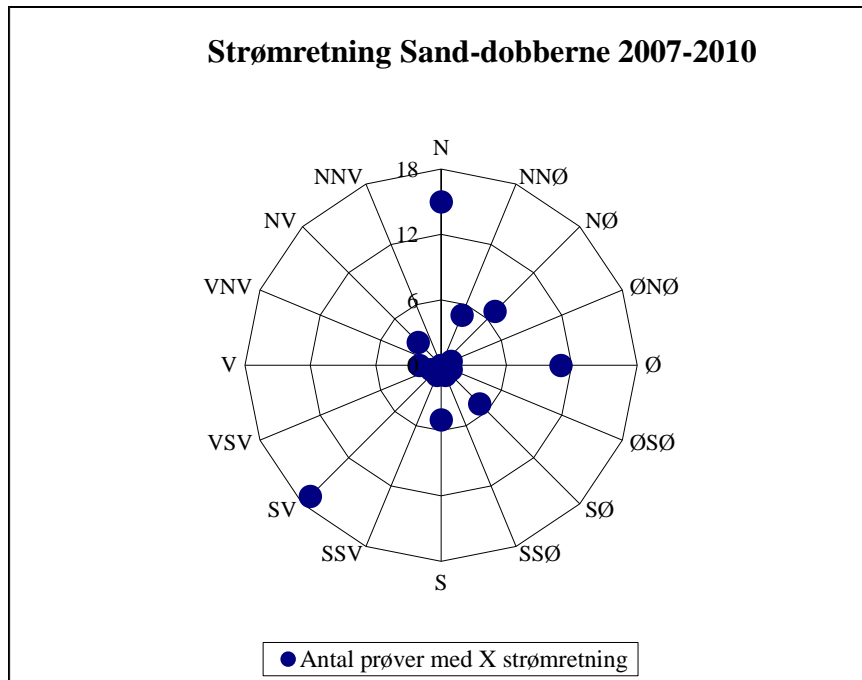


Fig. 2. Grafisk fremstilling over de registrerede strømretninger fra 2007-2010

Kilder til fækal forurening

Ca. 1200 meter syd for badestedet udløber et stort vandløb (Hørve-Dragskanalen), der modtager spildevand fra spredt bebyggelse. Udløbet er som udgangspunkt lukket med en sluse i hele badesæsonen, så der ikke er mulighed for at det spildevandsbelastede udløb påvirker badevandskvaliteten. Ca. 1000 meter nord for badestedet udløber yderligere et vandløb, der ligeledes modtager spildevand fra spredt bebyggelse. Inde i revlen udløber et vandløb der også kan være kilde til forurening (Fig. 3).

Sanddobberne har de seneste år være spildevandsbelastet. I 2014 var badevandskvaliteten beregnet til "Ringe". Forureningen kan komme fra Hørve-Dragskanalen. Kloakforholdene i området er forbedret, og har muligvis været årsag til at badevandskvaliteten er forbedret.

Strømretningen er ved de rigtig store overskridelser, kommet fra vest og sydvest. Forurenings varighed vil afhænge af omfanget af forureningen og af strøm- og vejrforhold.

Der har været opsat 'Badning Frarådes' i 7 dage i 2019 i 2018 var der en mindre overskridelse, og 2 dage i 2016 var der også opsat 'Badning Frarådes' skilt. Overskridelser kan vare over en uge (afhængig af vejr, strøm og vind). En stor mængde nedbør, kan umiddelbart kun delvis forklare overskridelserne (Fig. 4).

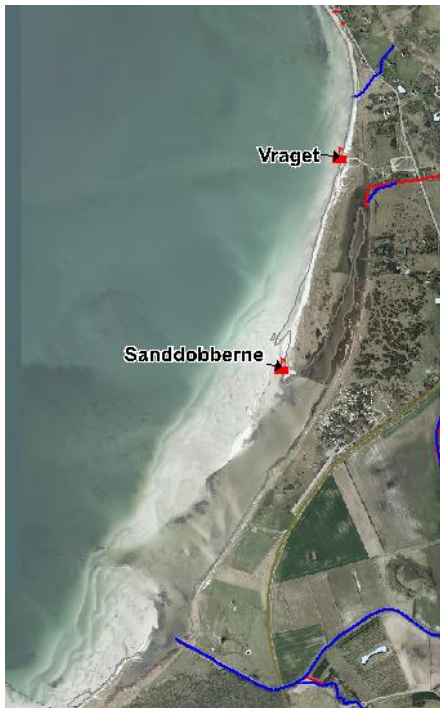


Fig. 3. Oversigtskort over de registrerede udløb i nærheden af bade stedet.

Blå = åbent vandløb, rød = dræn.

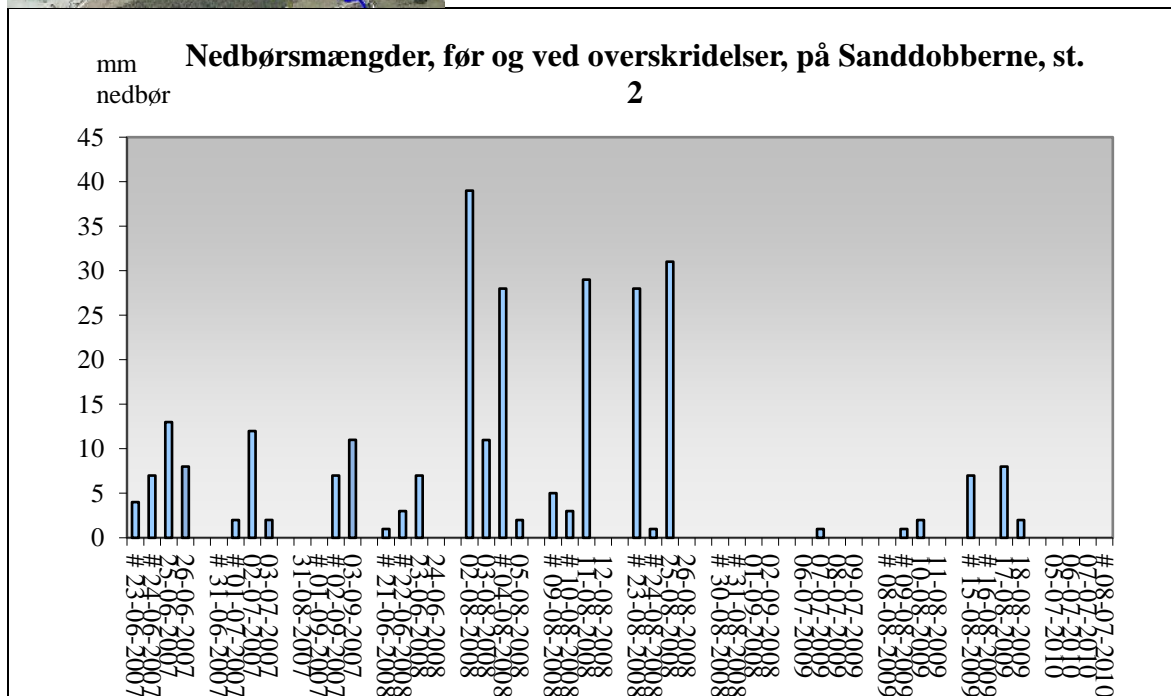


Fig. 4. Historisk undersøgelse af nedbørsmængderne i 2007-2010 i dagene før (3 dage før) og på dagen ved en overskridelse på Sanddøberne. Nogle dage er der et sammenfald med en øget nedbørsmængde, mens der andre dage ingen sammenfald er. Grunddata er fra Dragsholm Renseanlæg. De dage der ikke er data fra Dragsholm, er der brugt mindre lokale data fra DMI (København og Nordsjælland). Data fra DMI er markeret med #.

Cyanobakterier, fytoplankton og makroalger

Risiko for cyanobakterier/blågrønalger og fytoplanktonvækst er lav.
Risiko for makroalgevækst er middel.

Badning frarådes hvis vandet er uklart, og fødderne ikke kan ses, når vandet når til knæene. Opleves dette, tilrådes det at skylle efter med rent vand. Det frarådes i øvrigt, at lade børn lege eller bade i nærheden af alger, der er skyllet op på stranden (giftstoffer kan dannes i rådende alger og bakterier kan overleve i længere tid).

Forvaltningsforanstaltninger

Efter badesæson 2014 blev der igangsat et kildeopsporingsarbejde i området, og der er bl.a. foretaget kloakering ved Vindekildevej.

Odsherred Kommune opsætter information på stranden om:

1. Klassifikationen af badevandet,
2. En beskrivelse af badevandet, og
3. En angivelse af, hvor mere information kan forefindes

Anden forurening

Glasskår, affald, kemisk forurening (herunder olieudslip) er andre eksempler på forureninger som lejlighedsvis kan forekomme. Badegæster opfordres til at kontakte Odsherred Kommune (Tlf. 59 66 60 08) hvis der konstateres forurening eller andet, som kan give anledning til problemer.

Varsling

Risiko for forurenede badevand varsles på strandens informationsstander.

Revision m.v.

Badevandsprofilen er udarbejdet marts 2011 og opdateret i 2018.
Klassifikationen revideres hvert år i oktober måned.

Tilføjelser mv.

Såfremt Du har tilføjelser, rettelser, opdateringer, kommentarer eller andet til profilen, bedes du kontakte Odsherred Kommunes Vandteam, Center for Miljø og Teknik på tlf.: 59 66 60 08 eller skrive en e-mail til: vand@odsherred.dk