



## Badevandsprofil - Høve Off. Strand

|                                  |   |
|----------------------------------|---|
| <b>Klassifikation - Udmærket</b> | Odsherred Kommune<br>Center for Miljø og Teknik<br>Nyvej 22<br>4573 Højby<br>Tlf: 59 66 60 08<br>E-mail: <a href="mailto:vand@odsherred.dk">vand@odsherred.dk</a><br>Hjemmeside: <a href="http://www.odsherred.dk">www.odsherred.dk</a> |
|----------------------------------|---|



|                       |                   |
|-----------------------|-------------------|
| Medlemsstat           | Danmark           |
| Kommune               | Odsherred Kommune |
| DKBW nr.              | 1110              |
| Station nr.           | 9                 |
| Station navn          | Høve Off. Strand  |
| DKBW navn kort        | Høve Off. Strand  |
| Hydrologisk reference | M                 |
| UtmX                  | 656.738           |
| UtmY                  | 6.192.733         |
| Reference net         | EUREF89           |
| UTM zone              | 32                |

### Klassifikation - Udmærket

Badevandet er klassificeret, iflg. BEK 939, som: **Udmærket** (opgjort på basis af data fra 2016-2019).

Følgende klassifikationer er mulige: udmærket -, god -, tilfredsstillende -, og ringe kvalitet.

### Fysiske forhold

Badestedet er beliggende i den nordlige del af Asnæs. Her findes en fin sandstrand og strandens udstrækning fremgår af kortet nedenfor (Fig. 1). Stranden er ca. 500 meter lang og består af et område af sand der er ca. 30 meter bredt. Der er, ved prøvetagningsstedet, ca. 10 m ud til ½ meters dybde, 15 m til én meters dybde og 150 meter til 2 meters dybde (aflæst på søkort).

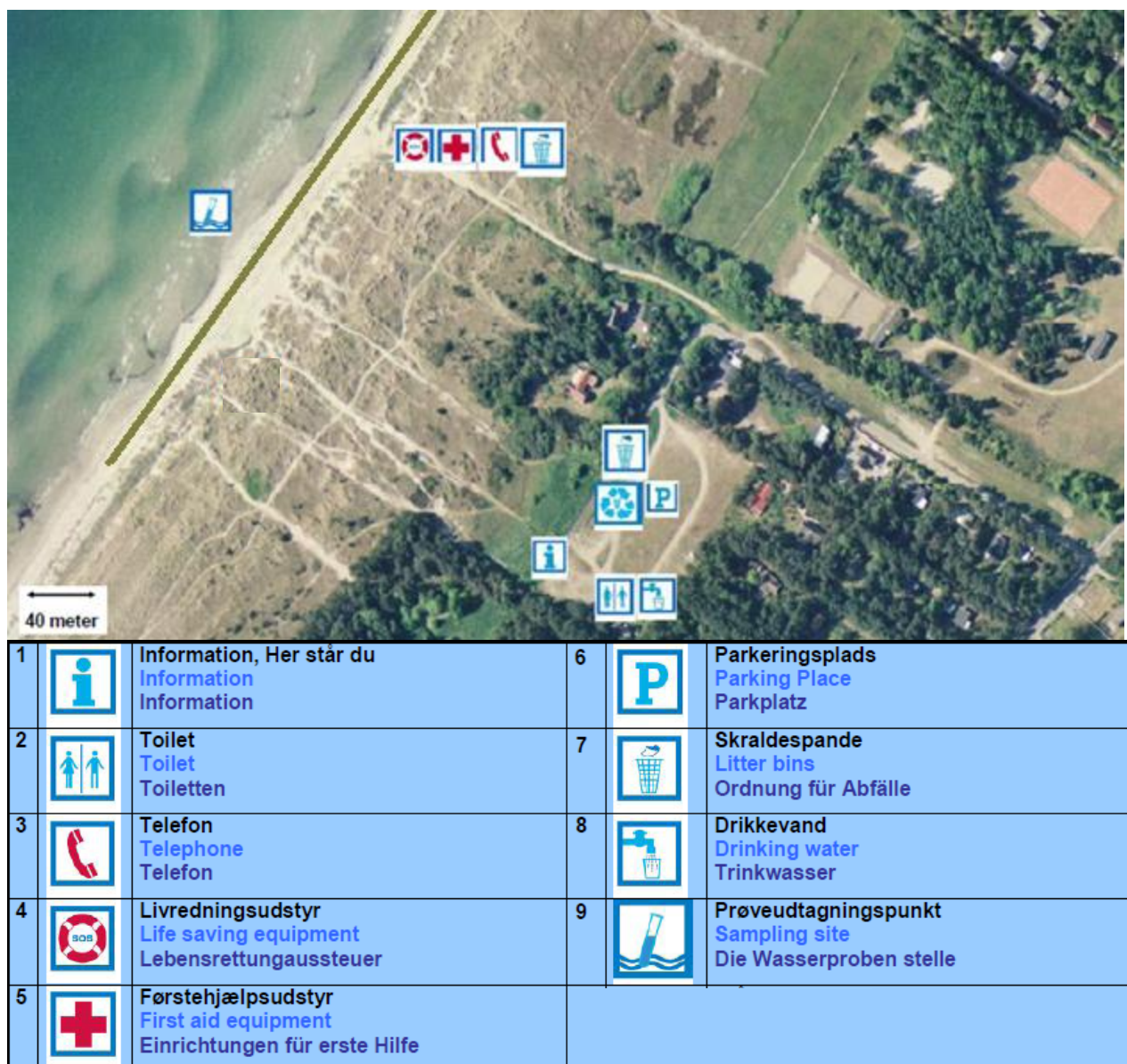


Fig. 1. Oversigtskort over Dragsholm Off. Strand, med information om diverse faciliteter.

### Geografiske forhold

Man kommer til badestedet ved at kører ud af Agersøvej. For enden findes en parkeringsplads med informationstavle, toiletter, affaldssortering og skraldespande. På stranden findes telefon, skraldespande, livrednings- og førstehjælpsudstyr.

Badestedet er beliggende i et naturbeskyttet område (Efter §3 i naturbeskyttelsesloven), med sommerhuse i baglandet.

### Hydrologiske forhold

Vandet er brakvand (en blanding af salt og ferskt vand).

Strømretningen er meget varierende (Fig. 2).

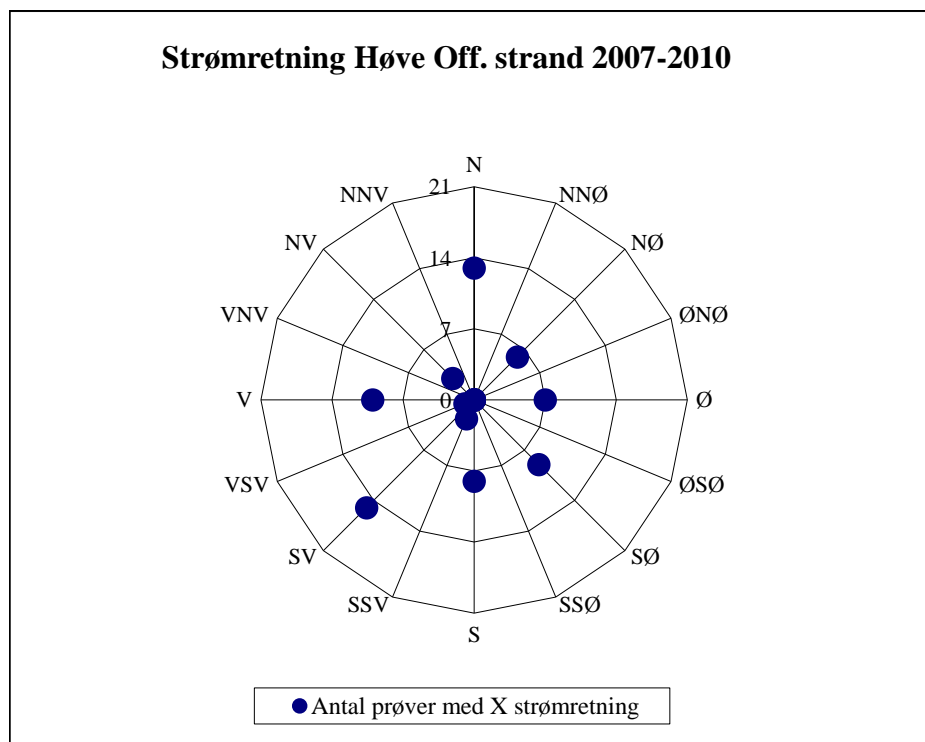


Fig. 2. Grafisk fremstilling over de registrerede strømretninger fra 2007-2010

### Kilder til fækal forurening

Høve offentlige strand er til tider spildevandsbelastet. Strømretningen har ved forureningerne været både fra nordlig- og sydlig retning. Forureningen menes således, at komme fra udløb både nord og syd for badestedet. 850 m syd fra badestedet udløber et registreret vandløb, med ukendt vandkvalitet og godt 2 km nord for badestedet findes et udløb der modtager spildevand fra flere forskellige kilder (Fig. 3). Forurenings varighed vil afhænge af omfanget af forureningen og af strøm- og vejrforhold, men i betragtning af de relativt lave koncentrationer i de konstaterede forureninger, vil varigheden i sommerperioden normalt være kort (1-3 dage, afhængig af vejr, strøm og vind). En stor mængde nedbør, kan umiddelbart kun delvis forklare overskridelserne (Fig. 4).

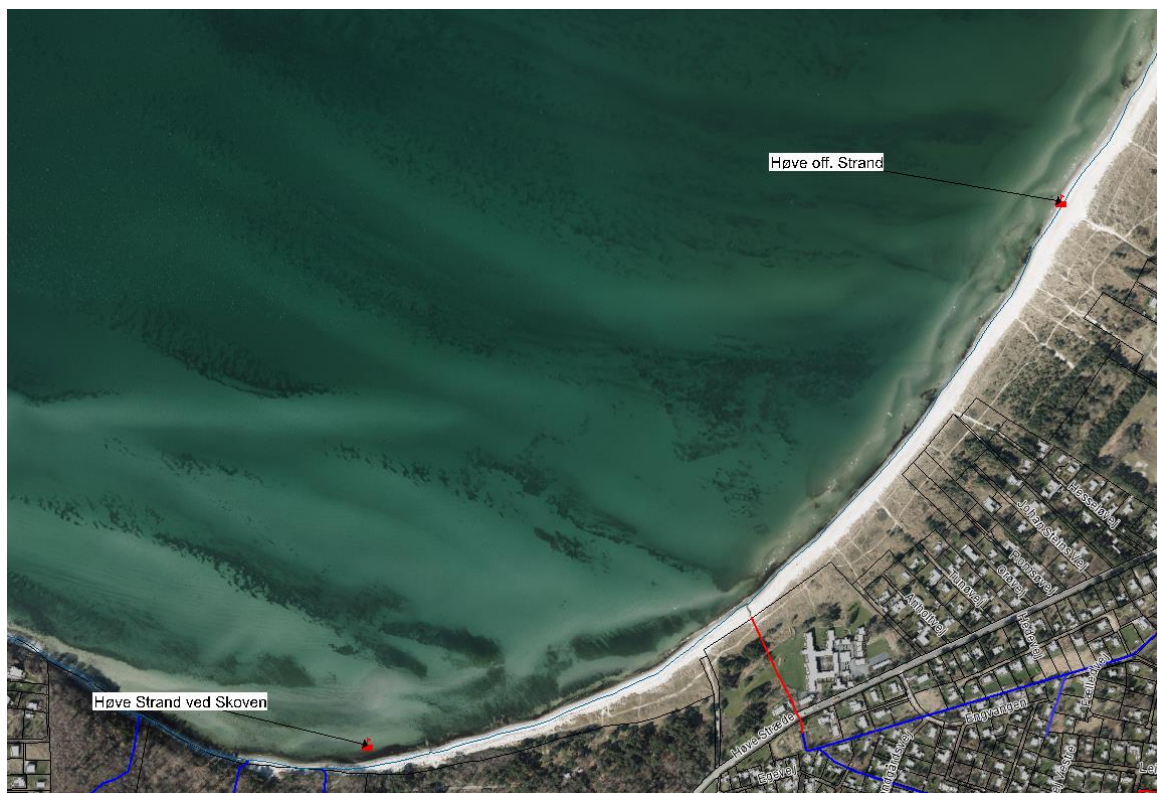


Fig. 3. Oversigtskort over de registrerede udløb i nærheden af badestedet

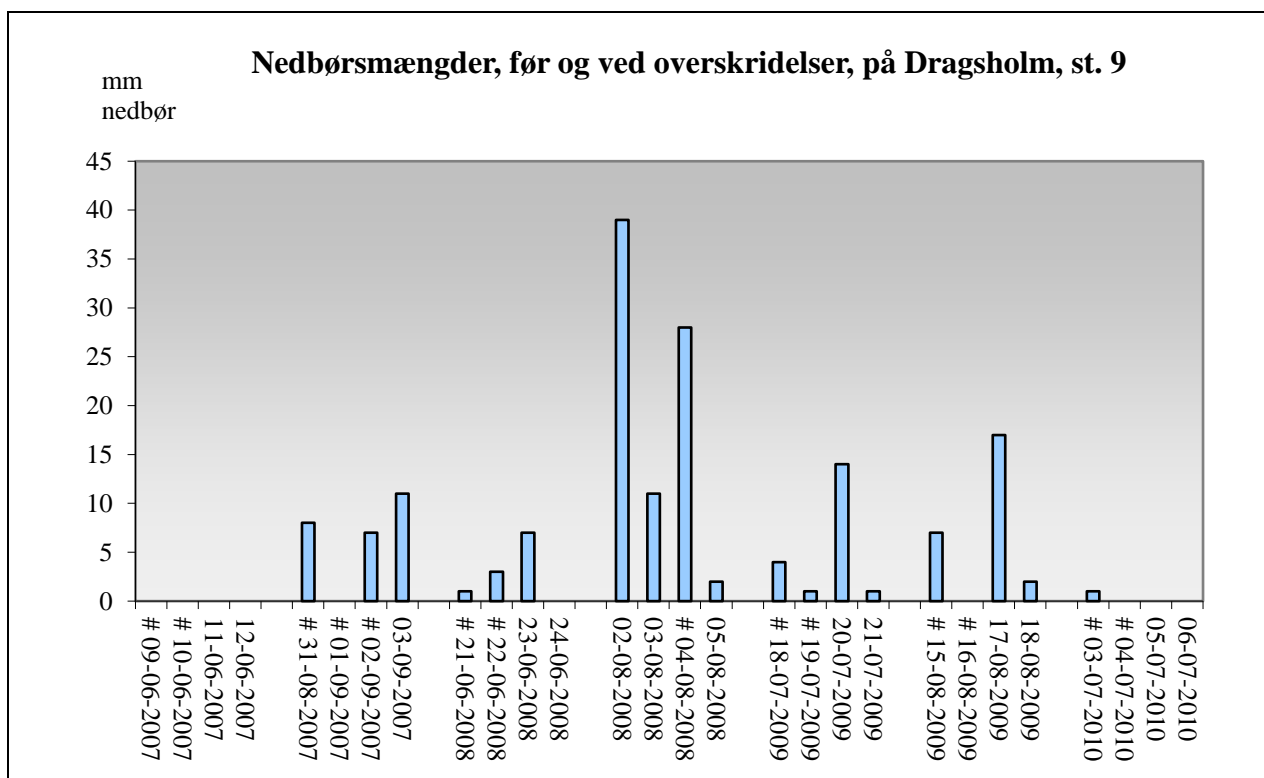


Fig. 4. Historisk undersøgelse af nedbørsmængder i dagene før (3 dage før) og på dagen ved en overskridelse på Høve off. strand. Nogle dage er der et sammenfald med en stor

nedbørsmængde, mens der andre dage ingen sammenfald er. Grunddata er fra Dragsholm Renseanlæg. De dage der ikke er data fra Dragsholm, er der brugt mindre lokale data fra DMI (København og Nordsjælland). Data fra DMI er markeret med #.

### **Cyanobakterier, fytoplankton og makroalger**

Risiko for cyanobakterier/blågrønalger er lav.

Risiko for makroalge- og fytoplanktonvækst er middel.

Badning frarådes hvis vandet er uklart, og fødderne ikke kan ses, når vandet når til knæene. Opleves dette, tilrådes det at skylle efter med rent vand.

Det frarådes i øvrigt, at lade børn lege eller bade i nærheden af alger, der er skyllet op på stranden (giftstoffer kan dannes i rådende alger og bakterier kan overleve i længere tid).

### **Forvaltningsforanstaltninger**

Da de overskridelser der har været på Høve off. Strand har været relativt små og da badevandskvaliteten i øvrigt er klassificeret som udmærket, er der ikke igangsat foranstaltninger til reduktion af fækale forureninger.

Odsherred Kommune opsætter information på stranden om:

1. Klassifikationen af badevandet,
2. En beskrivelse af badevandet, og
3. En angivelse af, hvor mere information kan forefindes

### **Anden forurening**

Glasskår, affald, kemisk forurening (herunder olieudslip) er andre eksempler på forureninger som lejlighedsvis kan forekomme. Badegæster opfordres til at kontakte Odsherred Kommune (Tlf. 59 66 60 08) hvis der konstateres forurening eller andet, som kan give anledning til problemer. Ved prøveudtagning (minimum 4 gange per år) udføres tilsyn med sandstranden.

### **Varsling**

Risiko for forurenede badevand varsles på strandens informationsstander.

### **Revision m.v.**

Badevandsprofilen er udarbejdet marts 2011 med efterfølgende løbende opdatering. Klassifikationen revideres hvert år i oktober måned.

### **Tilføjelser mv.**

Såfremt Du har tilføjelser, rettelser, opdateringer, kommentarer eller andet til profilen, bedes du kontakte Odsherred Kommunes Vandteam på tlf.: 59 66 60 08 eller skrive en e-mail til: vand@odsherred.dk