



## Badevandsprofil - Lumsås Sønderstrand

|                                |   |
|--------------------------------|---|
| Klassifikation 2018 - Udmærket | Odsherred Kommune<br>Center for Miljø og Teknik<br>Nyvej 22<br>4573 Højby<br>Tlf: 59 66 60 08<br>E-mail: <a href="mailto:vand@odsherred.dk">vand@odsherred.dk</a><br>Hjemmeside: <a href="http://www.odsherred.dk">www.odsherred.dk</a> |
|--------------------------------|---|



|                       |                     |
|-----------------------|---------------------|
| Medlemsstat           | Danmark             |
| Kommune               | Odsherred Kommune   |
| DKBW nr.              | 1208                |
| Station nr.           | 21                  |
| Station navn          | Lumsås sønderstrand |
| DKBW navn kort        | Lumsås sønderstrand |
| Hydrologisk reference | M                   |
| UtmX                  | 657.378             |
| UtmY                  | 6.201.143           |
| Reference net         | EUREF89             |
| UTM zone              | 32                  |

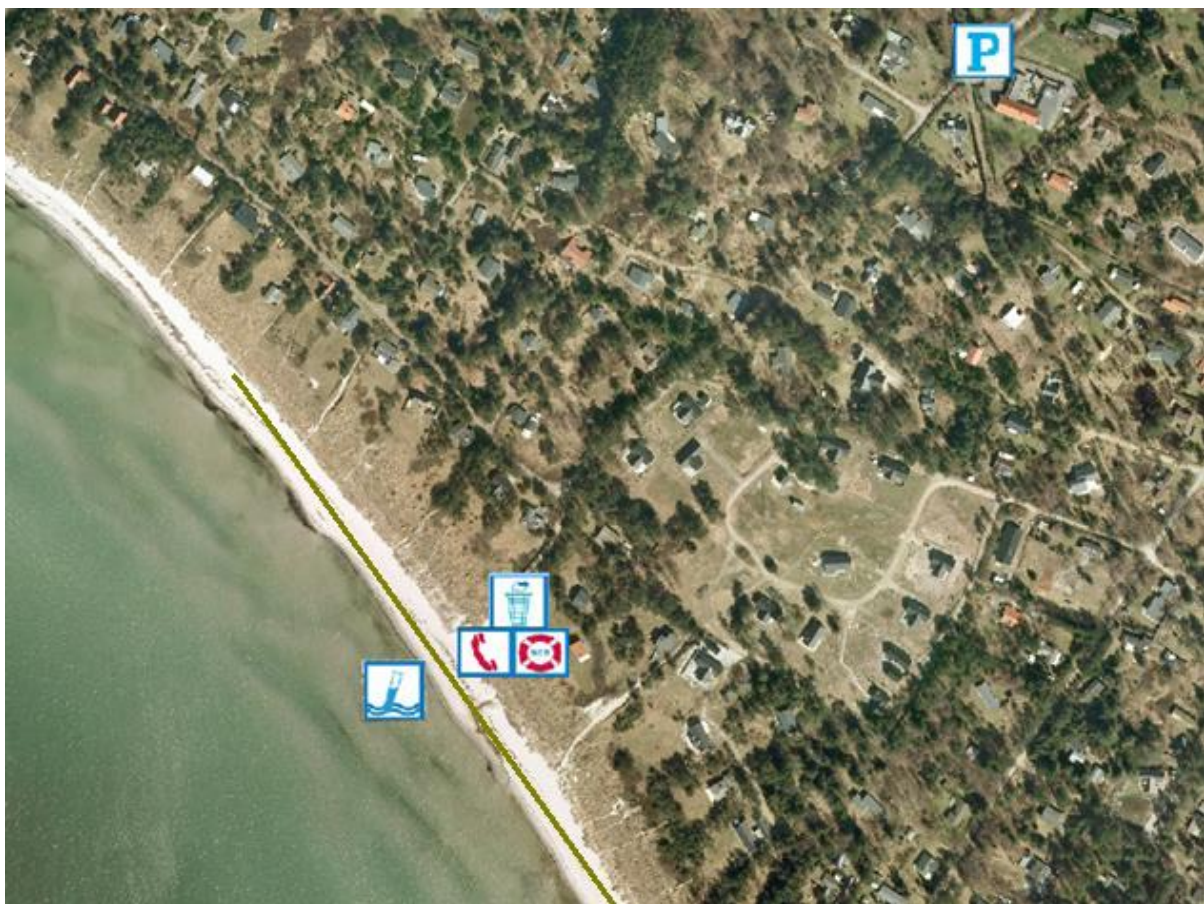
### Klassifikation - Udmærket

Badevandet er klassificeret, iflg. BEK 917, som: **Udmærket kvalitet** (opgjort på basis af data fra 2016-2019).

Følgende klassifikationer er mulige: udmærket -, god -, tilfredsstillende -, og ringe kvalitet.

### Fysiske forhold

Badestedet er beliggende i Sejerøbugten, syd for Lumsås. Her findes en fin sandstrand og strandens udstrækning fremgår af kortet nedenfor (Fig. 1). Stranden er ca. 400 meter lang og består af et område af sand der er ca. 20 meter bredt. Der er, ved prøvetagningsstedet, ca. 20 m ud til ½ meters dybde, 27 m til én meters dybde og 190 meter til 2 meters dybde (aflæst på søkort).








|   |   |  |   |   |   |
|---|---|--|---|---|---|
| 1 |  | Prøveudtagningspunkt<br>Sampling site<br>Die Wasserproben stelle   | 2 |  | Skraldespande<br>Litter bins<br>Ordnung für Abfälle |
| 3 |  | Livredningsudstyr<br>Life saving equipment<br>Lebensrettungssteuer | 4 |  | Parkeringsplads<br>Parking Place<br>Parkplatz       |
| 5 |  | Nød tefefon<br>Telephone<br>Telefon                                |   |   |   |

Fig. 1. Oversigtskort over Lumsås sønderstrand, med information om diverse faciliteter.

### Geografiske forhold

Man kommer til badestedet ved at køre ud af Lumsås Strandvej. Ved nr. 19 findes en lille vej ud til nr. 21 og badestedet. Der findes en parkeringsplads knap 500 meter væk.

Badestedet er beliggende i et sommerhus område.

### Hydrologiske forhold

Vandet er brakvand (en blanding af salt og ferskt vand).

Strømretningen er varierende, men kommer oftest fra syd eller nord (Fig. 2).

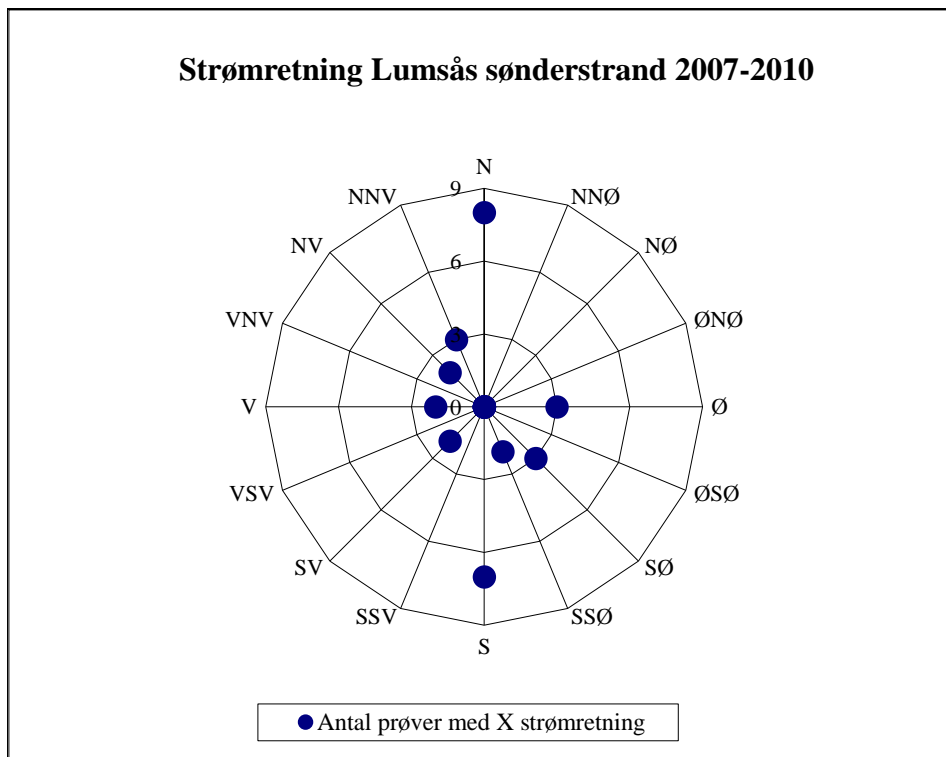


Fig. 2. Grafisk fremstilling over de registrerede strømretninger fra 2007-2010

### Kilder til fækal forurening

Der er en del registreret udløb omkring badestedet (Fig. 3), hvor nogle modtager spildevand fra spredt bebyggelse. Ved overskridelser er strømmen kommet fra vest og nord-nordvest. Der har imidlertid kun været ganske få og mindre overskridelser.

Forurenings varighed vil afhænge af omfanget af forureningen og af strøm- og vejrforhold, men i betragtning af de relativt lave koncentrationer i de konstaterede forureninger, vil varigheden i sommerperioden normalt være kort (1-3 dage, afhængig af vejr, strøm og vind).

En stor mængde nedbør, kan umiddelbart kun delvist forklare overskridelserne (Fig. 4).

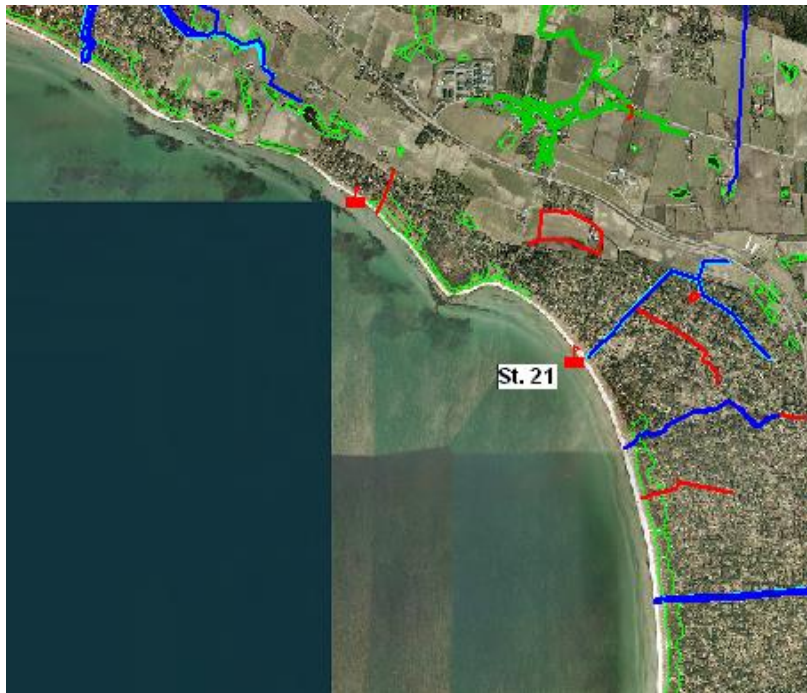


Fig. 3. Oversigtskort over de registrerede udløb i nærheden af badestedet

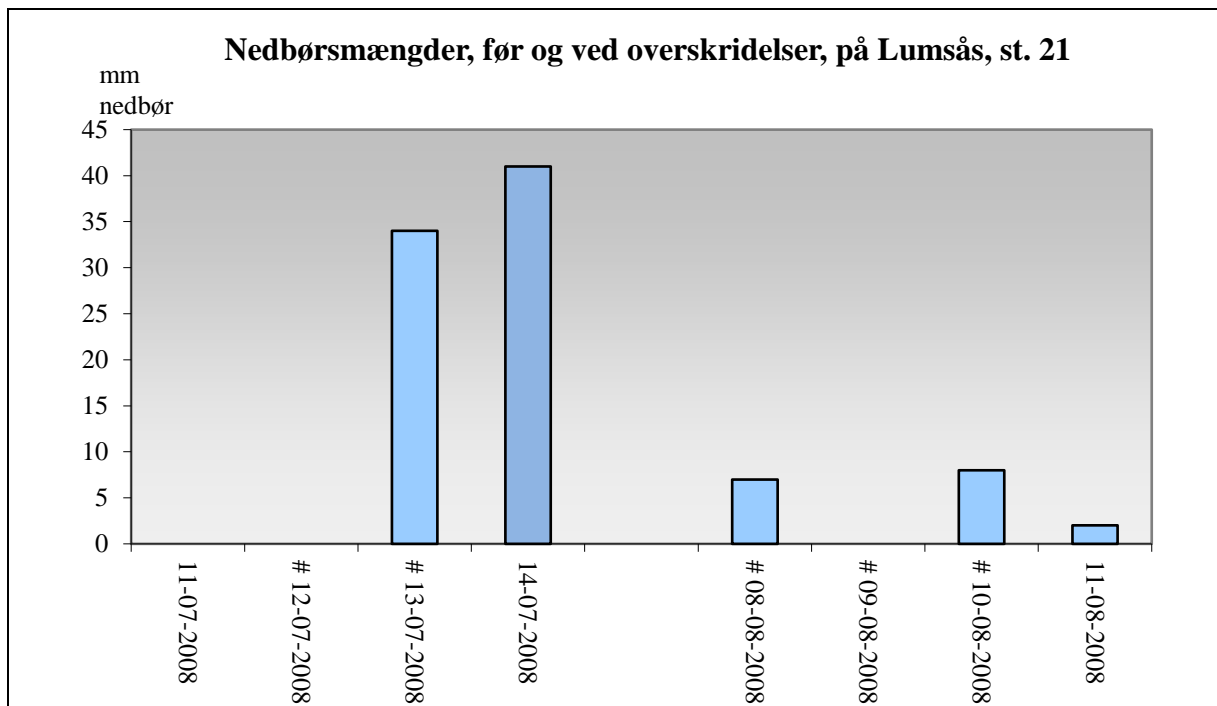


Fig. 4. Historisk undersøgelse af nedbørsmængder i dagene før (3 dage før) og på dagen ved en overskridelse på Lumsås. Den ene dag er der et sammenfald med en stor nedbørsmængde, mens der den anden dag ingen sammenfald er. Grunddata er fra Dragsholm Renseanlæg. De dage der ikke er data fra Dragsholm, er der brugt mindre lokale data fra DMI (København og Nordsjælland). Data fra DMI er markeret med #.

### **Cyanobakterier, fytoplankton og makroalger**

Risiko for cyanobakterier/blågrønalger og fytoplanktonvækst er lav.  
Risiko for makroalgevækst er middel.

Badning frarådes hvis vandet er uklart, og fødderne ikke kan ses, når vandet når til knæene. Opleves dette, tilrådes det at skylle efter med rent vand. Det frarådes i øvrigt, at lade børn lege eller bade i nærheden af alger, der er skyllet op på stranden (giftstoffer kan dannes i rådende alger og bakterier kan overleve i længere tid).

### **Forvaltningsforanstaltninger**

Der er i dette område planlagt kloakering jf. Odsherred Kommunes Spildevandsplan, med efterfølgende tillæg. Da der kun har været ganske få og mindre overskridelser og da vandkvaliteten er klassificeret som værende god, er der derudover ikke igangsat foranstaltninger til reduktion af fækale forureninger. Odsherred Kommune opsætter information på stranden om:

1. Klassifikationen af badevandet,
2. En beskrivelse af badevandet, og
3. En angivelse af, hvor mere information kan forefindes

### **Anden forurening**

Glasskår, affald, kemisk forurening (herunder olieudslip) er andre eksempler på forureninger som lejlighedsvis kan forekomme. Badegæster opfordres til at kontakte Odsherred Kommune (Tlf. 59 66 60 08) hvis der konstateres forurening eller andet, som kan give anledning til problemer. Ved prøveudtagning (minimum 4 gange per år) udføres tilsyn med sandstranden.

### **Varsling**

Ved risiko for forurenede badevand opsættes et skilt på strandens informationsstander.

### **Revision m.v.**

Badevandsprofilen er udarbejdet marts 2011 med efterfølgende løbende opdatering. Klassifikationen revideres hvert år i oktober måned.

### **Tilføjelser mv.**

Såfremt Du har tilføjelser, rettelser, opdateringer, kommentarer eller andet til profilen, bedes du kontakte Odsherred Kommunes Vandteam, på tlf.: 59 66 60 08 eller skrive en e-mail til: vand@odsherred.dk