

Regnskab 2010 for Odsherred Kommune



Overordnede hovedtal for 2010

26. maj 2011

Indholdsfortegnelse

Side 2	Borgmesterens forord
Side 4	Fakta om Odsherred Kommunes regnskab for 2010
Side 7	Generelle regnskabsbemærkninger
Side 11	Regnskabsoversigt
Side 13	Resultatopgørelse
Side 17	Finansieringsoversigt
Side 18	Regnskabsopgørelse
Side 20	Likviditetsoversigt 2010
Side 22	Udvalgsregnskaber - overordnet oversigt
Side 23	Økonomiudvalgets driftsregnskab
Side 25	Miljø- og Teknikudvalgets driftsregnskab - serviceområder
Side 26	Miljø- og Teknikudvalgets driftsregnskab - forsyningsvirksomheder
Side 27	Børne- og Skoleudvalgets driftsregnskab
Side 29	Social- og Sundhedsudvalgets driftsregnskab
Side 31	Kulturudvalgets driftsregnskab
Side 32	Udvalgsregnskaber - overførselsbeløb til genbevilling i følgende år
Side 39	Oversigt over anlægsarbejder
Side 47	Status
Side 49	Specifikation af aktier og ejerandele
Side 50	Anlægsoversigt (oversigt over anlægsaktiver)
Side 51	Oversigt over mellemværende med forsyningsvirksomhederne
Side 52	Langfristet lånegæld
Side 54	Personaleforbrug
Side 55	Efterkalkulation af hjemmeplejens timepriser
Side 56	Regnskabspraksis

Borgmesterens forord

Odsherred Kommunes årsregnskab for 2010 blev afsluttet pr. 31. marts 2011.

Odsherred Kommunes regnskab for 2010 viser, at der nu er balance mellem indtægter og udgifter, idet Regnskabet stemmer med det budget, Byrådet havde besluttet.

Det samlede resultat viser, at de penge der i 2010 er brugt til skoler, børnehaver, ældrepleje, veje osv. samlet set passer til det Byrådet havde forventet.

Det var i 2010 planlagt at bruge ca. 1.8 mia. kr. på den daglige drift og regnskabet viser et forbrug på så tæt som 2 mio. kr. i mindreforbrug i forhold til dette tal, hvilket bl.a. skyldes, at alle de politiske fagudvalg har overholdt deres budget.

Ligeledes viser regnskabet at kommunen har nået det planlagte overskud på den ordinære drift på ca. 60 mio. kr., som er brugt til at finansiere anlægsaktiviteter og genopbygning af kassebeholdningen. Tillægges dette en forbedring på 30 mio. kr. fordi renteudgifter og indtægterne har været mere gunstige end forventet, så udgør kommunens samlede overskud ca. 90 mio. kr.

Efter et par år med store økonomiske udfordringer og en økonomi under administration fra Indenrigs- og sundhedsministeriet, så ser situationen nu lysere ud for Odsherred kommunes økonomi. Vi har fået balance mellem indtægter og udgifter og følger til punkt og prikke den plan for økonomisk genopretning vi har lagt. Ligeledes overholder vi, med flere længder, den økonomiske aftale mellem Regeringen og kommunerne for 2010.

Borgmesterens forord

Det har været vigtigt for hele Byrådet, at der kom orden på økonomien. Vi er naturligvis også fremover økonomisk udfordret som andre kommuner under regeringens stramme økonomirammer.

Men Byrådet har nu langt mere sikkert politisk grundlag for at udvikle Odsherred og sætte mere fokus på hverdagens service til borgerne. Og så kan vi få gang i de politiske projekter som bringer Odsherred fremad til gavn for borgere og virksomheder.

Jeg ved, at det har krævet en kæmpe indsats fra vores ledere og medarbejdere at få mere styr på vores økonomi, og jeg vil gerne på hele byrådets vegne benytte regnskabsresultatet til at udtrykke stor tak og anerkendelse til vores ansatte, som har været en hård tur igennem, men hvor resultaterne jo nu viser sig.

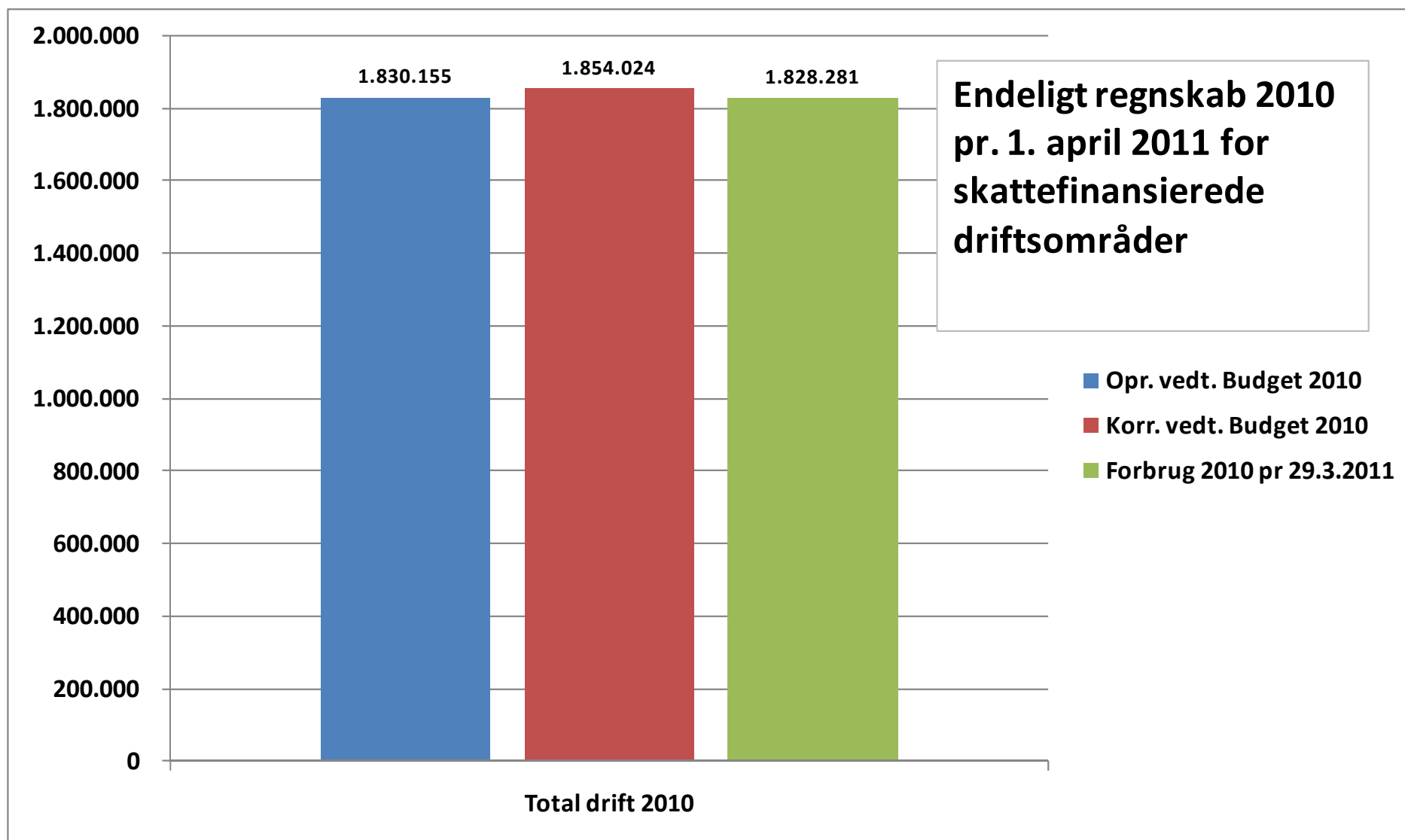
Vi må indrømme, at stort set alt i kommunen de sidste par år har handlet om regneark og kroner og øre. Det ved jeg at vores ledere og medarbejdere har haft en forståelse for, da en ordentlig økonomi jo er grundlag for det meste andet. Vi har været nødt til f.eks. at "indefryse" børnehavers og skolers opsparede midler til f.eks. en ny legeplads eller at lave stillingsstop og indkøbsstop midt på året - og det er i bund og grund ikke en hensigtsmæssig form for ledelse i en kommune som skal udvikle sig. Derfor er det ekstra vigtigt at vi med regnskabet for 2010 nu kan vise vores ansatte, at den stramme økonomistyring ganske vist ikke har været sjov hele vejen igennem, men den har båret frugt.

Vi har nu mulighed for at hæve blikket og se fremad. Vi skal stadig styre vores økonomi stramt, men vores ledere og medarbejdere fortjener, at der nu bliver mere plads til de udviklingsmæssige ting som bringer os fremad som moderne arbejdsplads.

Fakta om Odsherred Kommunes regnskab for 2010

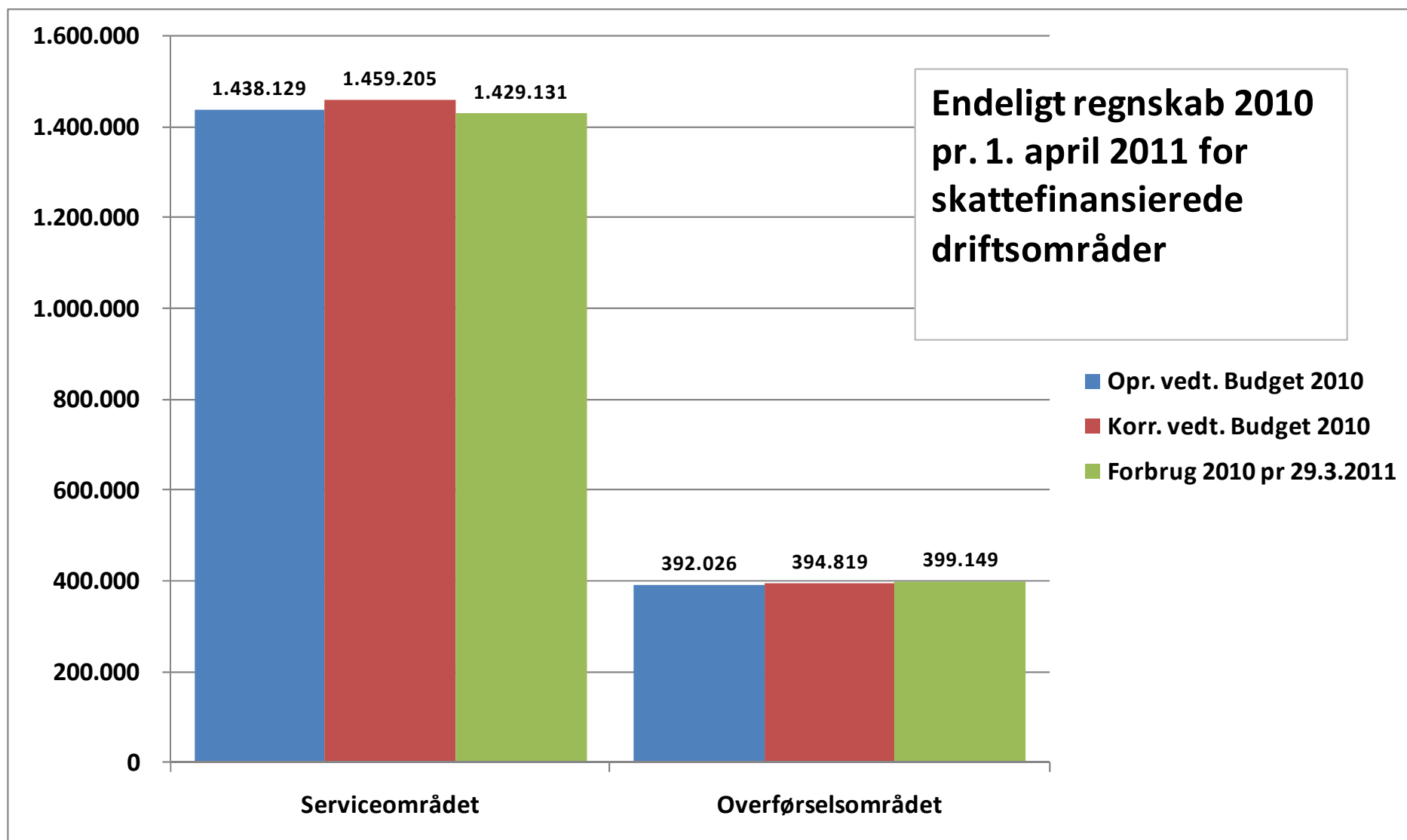
- Det oprindelige driftsbudget for 2010 udgjorde netto 1,83 mia. kr. - og det endelige regnskab for 2010 viser samlet set et mindreforbrug på 2 mio. kr.
- Alle fagudvalg har overholdt de korrigerede budgetter for 2010
- Iflg. kassebeholdningsaftalen med Indenrigs- og Sundhedsministeriet skulle kassebeholdningen udgøre 36 mio. kr. ved udgangen af 2010. Kassebeholdningen udgjorde 84 mio. kr. - altså en forbedring på 48 mio. kr.
- Den faktiske kassebeholdning udgjorde minus 110 mio. kr. 1. januar 2010 - og plus 20 mio. kr. pr. 31. december 2010 - altså en forskel på 130 mio. kr.
- Som følge af den lave rente og større kassebeholdning har kommunens renteudgifter i 2010 været 20 mio. kr. mindre end i det oprindelige budget.
- Der var planlagt et overskud fra den ordinære driftsvirksomhed på 60 mio. kr. Dette mål er nået, idet regnskabet viser et overskud på 90 mio. kr., hvilket især skyldes:
 - Yderligere tilskud og udligning
 - Mindreforbrug til driftsudgifter
 - Mindreforbrug til renter

Fakta om Odsherred Kommunes regnskab for 2010



Beløb i 1000-kroner

Fakta om Odsherred Kommunes regnskab for 2010



Beløb i 1000-kroner

Generelle regnskabsbemærkninger

Driftsbudgettet

Det oprindelige driftsbudget for de skattefinansierede områder udgjorde **1.830 mio. kr.** Regnskabet viser et forbrug på **1.828 mio. kr.** - eller **2 mio. kr.** mindre end oprindeligt afsat, og der er således god overensstemmelse mellem det oprindelige budget og det endelige årsregnskab. Undervejs er budgettet i 2010 korrigeret med tillægsbevillinger - dels i form af egentlige tillægsbevillinger til 2010 som følge af ændrede budgetforudsætninger, herunder midtvejsreguleringen af de generelle tilskud, og dels i form af negative budgetoverførsler fra tidligere år.

Samlet set er det skattefinansierede driftsbudget forøget med **24 mio. kr.** og i forhold til det korrigerede driftsbudget udviser regnskabet et mindreforbrug på **26 mio. kr.**

Tillægsbevillingerne kan især henføres til de sociale områder, herunder navnlig anbringelsesområdet, ældreområdet, handicapområdet og arbejdsmarkedsområdet, men som følge af stram styring og opbremsning på en lang række områder er det lykkedes at overholde såvel det oprindelige budget som det korrigerede budget.

Væsentligt er det især, at regnskabet for serviceområderne ligger under budgettet for disse områder.

Anlægsbudgettet

Det oprindelige anlægsbudget for de skattefinansierede områder udgjorde **52 mio. kr.** Regnskabet viser imidlertid et forbrug på **43 mio. kr.** - eller **9 mio. kr.** mindre end oprindeligt afsat.

Det korrigerede anlægsbudget for 2010 udgjorde 77 mio. kr., som følge af øget anlægsaktivitet med 100 % lånefinansiering samt overførsel af ikke færdiggjorte anlægsprojekter fra 2009. Samlet set er det skattefinansierede anlægsbudget forøget med **25 mio. kr. netto.**

Generelle regnskabsbemærkninger

Dog indgår der en række ikke-færdiggjorte anlægsprojekter, hvor anlægsrådighedsbeløb med dette regnskab vil blive søgt overført til 2011 til færdiggørelse af anlægsprojekterne. Dette gælder blandt andet tilskudsfinansierede projekter og lånefinansierede projekter, hvor låneoptagelsen er godkendt overført til 2011.

Endvidere viser regnskabet en mindreindtægt fra salg af grunde og ejendomme på **11,9 mio. kr.** Mindreindtægten fra salget af grunde og ejendomme forventes realiseret i 2011 fra igangværende salgsarbejder, idet der ved regnskabsårets afslutning er deponeret salgssummer for 10,1 mio. kr. på særskilte deponeringskonti, og som ved frigivelsen vil blive indtægtsført i anlægsregnskabet for 2011.

Likvide beholdninger

I forhold til det oprindelige budget for 2010 viser det endelige regnskab for den skattefinansierede drifts- og anlægsaktivitet et samlet mindreforbrug på **11 mio. kr.** I forhold i til det korrigerede drifts- og anlægsbudget udgør mindreforbruget **60 mio. kr.**, hvilket har påvirket de likvide beholdninger positivt - ikke mindst opgjort efter kassekreditreglen.

Den gennemsnitlige kassebeholdning i 2010 udgjorde **84 mio. kr.** opgjort efter kassekreditreglen, hvilket er en beholdning, som ligger over aftalen med ministeriet. Den gennemsnitlige kassebeholdning i 2010 udgjorde derved **3,1 %** af bruttoomsætningen til drift og anlæg i 2010.

Aftalen om genopretning af Odsherred Kommunes likvide beholdninger løber ind til udgangen af 2012.

Generelle regnskabsbemærkninger

Forsyningsvirksomhederne

Efter udskillelsen af vand- og spildevandsforsyningerne i 2008 er kommunens forsyningsvirksomheder begrænset til primært at omfatte varmforsyning og renovationsordningerne. For så vidt angår varmforsyningen er der i 2009 indgået aftale om salg af Grevinge-Herrestrup Varmeforsyning, og dette salg var forventet afsluttet i 2010 med frigivelsen af salgssummen. Imidlertid har Statsforvaltningen Sjælland ikke kunnet godkende salget på de aftalte betingelser, og den budgetterede salgssum overføres derfor ikke til 2011.

I regnskabet for 2010 indgår forsyningsvirksomhederne med en samlet likviditetsforbedring på **4 mio. kr.** i forhold til det oprindelige/korrigerede budget og den samlede gæld til forsyningsvirksomhederne udgør herefter **7 mio. kr.**

Låneoptagelse/låneomlægning 2010

Som en del af den kortsigtede handleplan for 2008 og 2009 indgik der omlægning af kommunens lån til færre lån med optimal udnyttelse af lånebekendtgørelsens muligheder for låneforlængelse m.v.

Låneomlægningen har sammen med den lave rente i 2010 medført mindre udgifter til renter på lån på i alt 20 mio. kr. i 2010, og dette beløb indgår dermed som en ikke budgetteret styrkelse af kommunens likviditet i 2010. Med henblik på at minimere de fremtidige renteudgifter som følge af rentestigninger, er en væsentlig del af kommunens lån optaget i danske kroner til en fast rente i en 10-årig periode.

I 2010 blev optaget et lån på 47 mio. kr. i CHF til variabel rente med den kursusikkerhed, som låneoptagelse i udenlandsk valuta medfører. På trods af stigende kurs på CHF er lånet fortsat favorabelt på grund af den lave rente på lån i CHF.

Generelle regnskabsbemærkninger

Øvrige poster

Kommunen etablerede i 2007 i lighed med mange andre kommuner sin "egen" forsikringsafdeling, og blev selvforsikret på en lang række områder. Regnskabsmæssigt har forsikringsområdet figureret under de finansielle forskydninger, men fra og med 2010-regnskabet er området, som følge af ændringer i Indenrigs- og Sundhedsministeriets konteringsvejledning, overført til nyoprettet kontosæt under hovedkonto 06 - Administration.

I regnskabet for 2010 indgår dermed **9 mio. kr.** fra forsikringsområdet, som tidligere ville have været registreret under de finansielle forskydninger.

Sammenfatning

Driftsregnskabet for 2010 udviser særdeles god overensstemmelse mellem budget og regnskab, og overførsel af overskud/underskud til efterfølgende 2011 vil derfor kun være aktuelt i beskedent omfang. I den forbindelse vil overskud i størst muligt omfang blive overført til anlægsprojekter i 2011.

Anlægsregnskabet for 2010 viser at der er en lang række anlægsarbejder, som skal færdiggøres i 2011, og færdiggørelsen af disse vil medføre et likviditetsmæssigt træk i 2011.

Den stramme økonomiske styring og de store udfordringer for at overholde budgettet fortsætter derfor i 2011 med uformindsket styrke.

Regnskabsoversigt

Endeligt årsregnskab 2010 pr. 31. marts 2011

Specifikation	Oprindeligt Budget	Korrigeret Budget	Regnskab	Afvigelse
SKATTEFINANSIEREDE OMRÅDER				
DRIFT				
Økonomiudvalget	568.097	584.852	569.846	15.006
Miljø- og Teknikudvalget	69.001	66.550	64.828	1.722
Børn- og Skoleudvalget	535.668	537.109	531.921	5.188
Social- og Sundhedsudvalget	606.693	615.078	613.114	1.964
Kulturudvalget	50.696	50.435	48.571	1.864
DRIFT I ALT	1.830.155	1.854.024	1.828.280	25.744
ANLÆG				
Økonomiudvalget ekskl. køb og salg af ejd.	1.000	3.510	4.085	-575
Miljø- og Teknikudvalget	12.750	45.475	22.929	22.546
Børn- og Skoleudvalget	26.800	34.351	14.257	20.094
Social- og Sundhedsudvalget	2.849	1.840	311	1.529
Kulturudvalget	3.000	4.547	2.265	2.282
Tværgående anlæg (energi projekter)	20.000	0	0	0
Køb og salg af ejendomme	-14.500	-12.502	-580	-11.922
ANLÆG I ALT	51.899	77.221	43.267	33.954
RENTER	24.929	10.375	5.491	4.883
FINANSFORSKYDNINGER	2.997	-10.440	-63.781	53.341
AFDRAG PÅ LÅN	18.980	18.980	18.827	153
LÅNEOPTAGELSE	-46.902	-64.246	-54.400	-9.846
TILSKUD OG UDLIGNING	-571.674	-585.543	-586.410	867
PERSONSKAT OG SELSKABSSKATTER	-1.105.540	-1.105.948	-1.106.028	80
GRUNDSKATTER	-232.010	-231.811	-231.693	-118
FINANSIELLE POSTER I ALT	-1.909.220	-1.968.633	-2.017.994	49.360
SKATTEFINANSIERET OMRÅDE I ALT	-27.166	-37.388	-146.447	109.058

Fortegnsangivelse til afvigelse:

Positivt fortegn er mindreudgift i forhold til korrigeret budget efter tillægsbevillinger

Negativt fortegn er merudgift i forhold til korrigeret budget efter tillægsbevillinger

Beløb i 1000-kroner

Regnskab 2010
Odsherred Kommune

Specifikation	Oprindeligt Budget	Korrigeret Budget	Regnskab	Afvigelse
BRUGERFINANSIEREDE OMRÅDER				
Varmeforsyning	-115	-5.240	1.500	-6.740
Kloak og Spildevand	0	0	-68	68
Affaldshåndtering - renovation og genbrug	2.633	2.630	-5.725	8.355
BRUGERFINANSIERET OMRÅDE I ALT	2.518	-2.610	-4.293	1.683
TOTALREGNSKAB	-24.648	-39.998	-150.740	110.741
KASSEBEHOLDNING +/-	24.648	39.998	150.740	-110.741
PENGEFORSKYDNINGER				
Kursregulering af investeringsbeviser m.v.			-69	
Kvalitetsfondsmidler til deponeringskonto			-15.886	
LIKVID BEHOLDNING PRIMO *)			-118.800	
LIKVIDE BEVÆGELSER 2010			134.785	
LIKVID BEHOLDNING ULTIMO *)			15.985	

*) Opgjort ekskl. likvide beholdninger på 6 mio. kr. i kommunens egne ældreboligafdelinger.

Fortegnsangivelse til afvigelse:

Positivt fortegn er mindreudgift i forhold til korrigeret budget efter tillægsbevillinger

Negativt fortegn er merudgift i forhold til korrigeret budget efter tillægsbevillinger

Beløb i 1000-kroner

Resultatopgørelse

Regnskab 2010 - Resultatopgørelse

Specifikation	2010 Vedtaget	2010 Korrigeret	2010 Regnskab	2010 Afvigelse
A. Det skattefinansierede område				
Indtægter				
Skatter	-1.337.550	-1.337.759	-1.337.721	-37
Tilskud og udligning	-571.674	-585.543	-586.410	867
I alt	-1.909.224	-1.923.302	-1.924.131	830
Drift (eks. forsyningsvirksomheder)				
Økonomiudvalget	568.097	584.852	569.846	15.006
Miljø- og Teknikudvalget	69.001	66.550	64.828	1.722
Børne- og Uddannelsesudvalget	535.668	537.109	531.921	5.188
Social- og Sundhedsudvalget	606.693	615.078	613.114	1.964
Kulturudvalget	50.696	50.435	48.571	1.864
I alt driftsudgifter	1.830.155	1.854.024	1.828.280	25.744
Renter m.v.				
Diverse renteindtægter og -udgifter	4.000	-1.804	-3.565	1.760
Renter af langfristet gæld	20.929	12.179	9.056	3.123
I alt renter	24.929	10.375	5.491	4.883
RESULTAT AF ORDINÆR DRIFTSVIRKSOMHED	-54.140	-58.903	-90.360	31.457

Fortegnsangivelse:

Positivt fortegn = udgifter

Negativt fortegn = indtægter

Beløb i 1000-kroner

Resultatopgørelse

Regnskab 2010 - Resultatopgørelse

Specifikation	2010 Vedtaget	2010 Korrigeret	2010 Regnskab	2010 Afvigelse
Anlæg (eks. forsyningsvirksomheder)				
Økonomiudvalget excl. jordforsyning	1.000	3.510	4.085	-575
Miljø- og Teknikudvalget	12.750	45.475	22.929	22.546
Børne- og Uddannelsesudvalget	26.800	34.351	14.257	20.094
Social- og Sundhedsudvalget	2.849	1.840	311	1.529
Kulturudvalget	3.000	4.547	2.265	2.282
Tværgående anlæg til efterfølgende udmøntning (energipulje)	20.000	0	0	0
I alt anlægsudgifter	66.399	89.723	43.847	45.876
Jordforsyning				
Salg af jord m.v.	-14.500	-12.502	-580	-11.922
Byggemodning inkl. jøb af jord	0	0	0	0
I alt jordforsyning	-14.500	-12.502	-580	-11.922
RESULTAT SKATTEFINANSIERET OMRÅDE	-2.241	18.318	-47.093	65.411
B. Forsyningsvirksomheder				
Drift (indtægter-udgifter)	2.518	2.515	-4.465	6.980
Anlæg (indtægter-udgifter)	0	-5.125	172	-5.297
RESULTAT AF FORSYNINGSVIRKSOMHEDER	2.518	-2.610	-4.293	1.683
C. Resultat i alt (A+B)	277	15.708	-51.386	67.094

Fortegnsangivelse:

Positivt fortegn = udgifter

Negativt fortegn = indtægter

Beløb i 1000-kroner

Resultatopgørelse

Regnskab 2010 - Resultatopgørelse

Specifikation	2010 Vedtaget	2010 Korrigeret	2010 Regnskab	2010 Afvigelse
Tilgang af likvide aktiver				
Resultat i alt	277	15.708	-51.386	67.094
Optagne lån (langfristet gæld)	-46.902	-64.246	-54.400	-9.846
I alt	-46.625	-48.538	-105.786	57.248
Anvendelse af likvide aktiver				
Afdrag på lån (langfristet gæld)	18.980	18.980	18.827	153
Øvrige finansforskydninger	-1.603	-13.216	-63.781	50.565
Deponerede kvalitetsfondsmidler og kursreguleringer 1)	4.600	2.776	15.955	-13.179
I alt	21.977	8.540	-28.999	37.539
ÆNDRING AF LIKVIDE AKTIVER 1)	-24.648	-39.998	-134.785	94.787
ÆNDRING AF LIKVIDE AKTIVER - genopretningssaftale	-15.600	-15.600	-15.600	
AFVIGELSE I FORHOLD TIL GENOPRETNINGSAFTALE	-9.048	-24.398	-119.185	

Noter

1. I 2010 er deponeret yderligere kvalitetsfondsmidler med 15,886 mio. kr. , og den samlede deponering ultimo 2010 udgør herefter 20,513 mio. kr. som ikke anvendte kvalitetsfondsmidler. Deponeringen sker bogføringsteknisk direkte på den kommunale status, men er her medtaget som en finansforskydning i resultatopgørelsen for at få den egentlige kassebevægelse. Derudover er ligeledes medtaget en mindre kursregulering på 0,069 mio. kr., som også medtages her for at gøre resultatopgørelsens kasse-mæssige beløb sammenlignende med det finansielle totalregnskab.

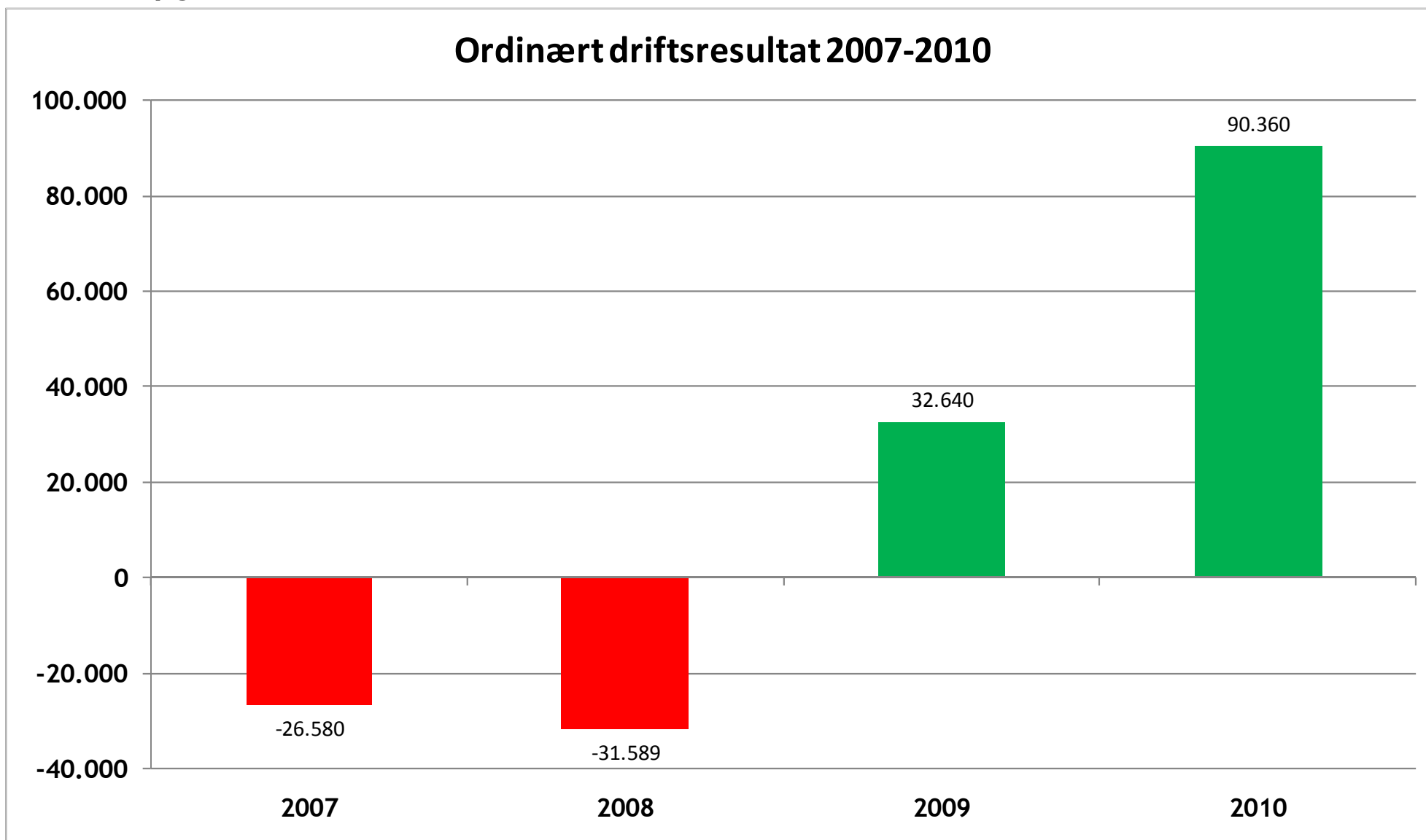
Fortegnsangivelse:

Positivt fortegn = udgifter

Negativt fortegn = indtægter

Beløb i 1000-kroner

Resultatopgørelse



Ordinært driftsresultatet opgjort efter udgiftsregnskabet - d.v.s. uden afskrivninger, hensættelser og interne omkostningsfordelinger m.v..

Beløb i 1000-kroner

Positivt fortegn er driftsoverskud

Negativt fortegn er driftsunderskud

SPECIFIKATION	BUDGET 2010	KORR. BUDGET 2010	REGNSKAB 2010
Likvide beholdninger primo:			-118.800
Tilgang			
- Årets resultat	-277	-15.708	51.387
- Låneoptagelse	46.902	64.246	54.400
- Øvrige finansforskydninger	-2.997	10.440	63.781
Anvendelse			
- Afdrag på lån	-18.980	-18.980	-18.827
- Kvalitetsfondsmidler overført til særskilt deponeringskonto			-15.886
- Kursreg. likvide aktiver			-69
- Afrunding til 1000-kroner			0
Ændring af likvide aktiver	24.648	39.998	134.786
Likvide beholdninger ultimo:			15.986

Beløb i 1000-kroner

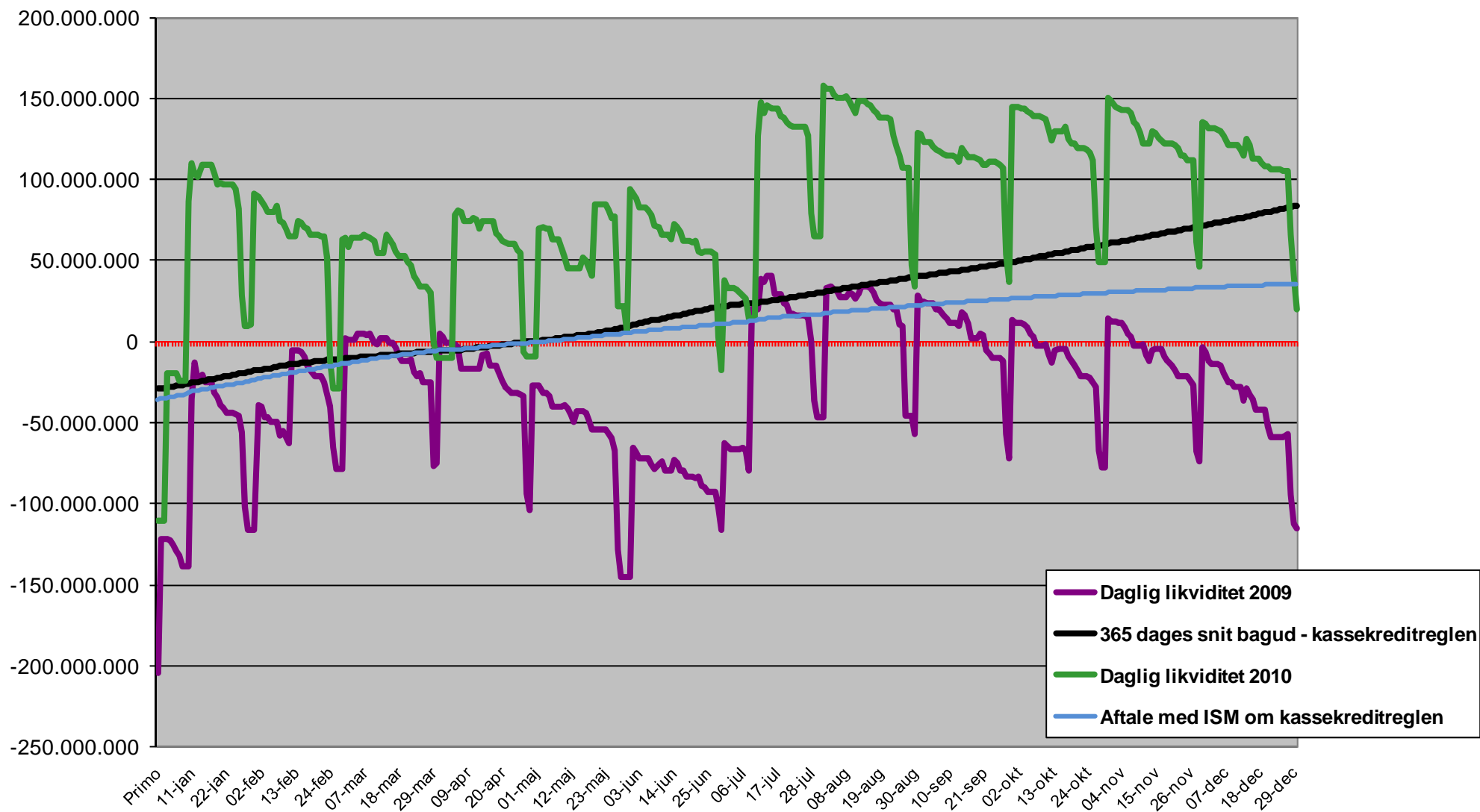
Strukturtekst	Forbrug 2010 pr 12.5.2011	Opr. vedt. Budget 2010	Tillægsbevilling 2010	Korr. vedt. Budget 2010	Restkorrigeret årsbudget 2010
I. Det skattefinansierede område					
Skatter (funktion 7.90-7.96)	- 1.337.721	- 1.337.550	- 209	- 1.337.759	- 37
Tilskud og udligning (funktion 7.79 - 7.87)	- 586.410	- 571.674	- 13.869	- 585.543	867
Indtægter i alt	- 1.924.131	- 1.909.224	- 14.078	- 1.923.302	830
00 Byudvikling, bolig- og miljøforanstaltninger	31.612	34.373	- 466	34.269	2.657
02 Transport og infrastruktur	56.338	57.768	- 888	56.095	- 243
03 Undervisning og kultur	362.314	365.987	- 7.404	363.188	874
04 Sundhedsområdet	109.995	102.630	5.986	112.909	2.914
05 Sociale opgaver og beskæftigelse m.v	1.441.111	1.417.196	45.471	1.454.452	13.341
06 Fællesudgifter og administration m.v	191.092	202.696	6.503	208.939	17.847
Driftsvirksomhed - Hovedkonti 0 samt 2-6 i alt	2.192.462	2.180.650	49.202	2.229.852	37.390
00 Byudvikling, bolig- og miljøforanstaltninger	- 91	- 31		- 31	60
03 Undervisning og kultur	- 1.385	- 1.243		- 1.243	142
05 Sociale opgaver og beskæftigelse m.v	- 362.707	- 349.221	- 25.333	- 374.554	- 11.847
Statsrefusion - Hovedkonti 0 samt 2-6 i alt	- 364.183	- 350.495	- 25.333	- 375.828	- 11.645
Grand total - Driftsvirksomhed og refusion i alt	1.828.279	1.830.155	23.869	1.854.024	25.745
Renter og kursregulering (funktion 7.05-7.78)	5.491	24.929	- 14.554	10.375	4.885
Primært driftsresultat	- 90.361	- 54.140	- 4.763	- 58.903	31.460

Beløb i 1000-kroner

Strukturtekst	Forbrug 2010 pr 12.5.2011	Opr. vedt. Budget 2010	Tillægsbevilling 2010	Korr. vedt. Budget 2010	Restkorrigeret årsbudget 2010
00 Byudvikling, bolig- og miljøforanstaltninger	3.716	11.500	5.484	13.691	9.975
02 Transport og infrastruktur	13.138	7.750	6.871	14.770	1.632
03 Undervisning og kultur	14.128	24.500	- 3.608	23.106	8.978
04 Sundhedsområdet	1.110	1.800	- 599	1.201	91
05 Sociale opgaver og beskæftigelse m.v	6.902	5.349	14.843	20.643	13.741
06 Fællesudgifter og administration m.v	4.273	1.000	2.331	3.810	- 463
Anlægsvirksomhed - Hovedkonti 0 samt 2-6 i alt	43.267	51.899	25.322	77.221	33.954
Resultat af det skattefinansierede område	- 47.094	- 2.241	20.559	18.318	65.414
II. Forsyningsområdet					
Drift - Hovedkonto 01 Forsyningsvirksomheder m.v.	- 4.465	2.518	- 3	2.515	6.980
Anlæg - Hovedkonto 01 Forsyningsvirksomheder m.v.	172		- 5.125	- 5.125	- 5.297
Resultat af forsyningsområdet	- 4.293	2.518	- 5.128	- 2.610	1.683
Resultat i alt	- 51.387	277	15.431	15.708	67.097

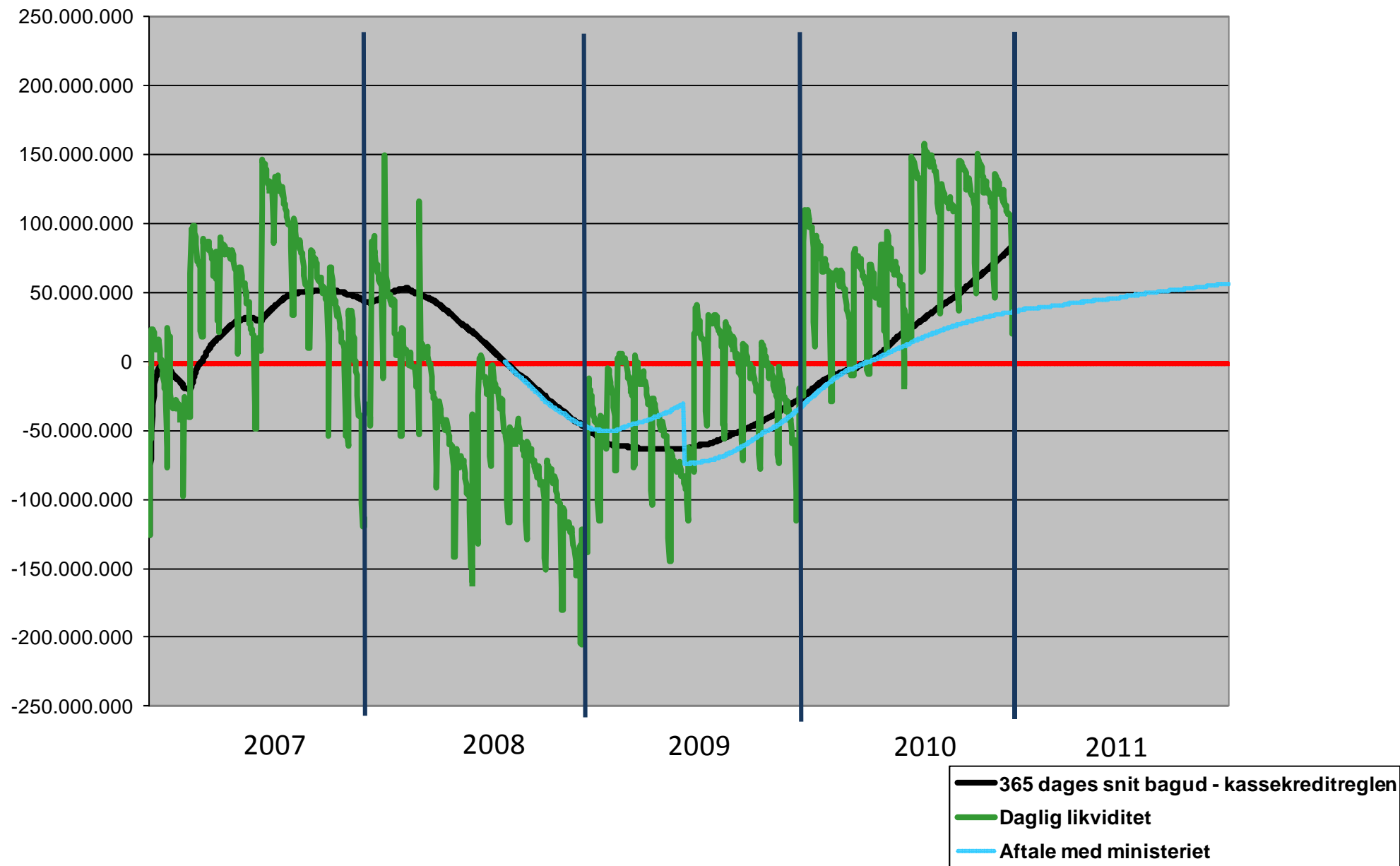
Beløb i 1000-kroner

Daglig likviditet 1/1-31/12 Kassekreditregel opgjort fredag aften 31/12 2010 til 84,0 mio. kr.



Likviditetsoversigt fra 1/1 2007

Daglig likviditet 1/1 2007-31/12 2010



Beløb i hele kroner

Regnskab 2010
Odsherred Kommune

Endeligt årsregnskab 2010 pr. 1. april 2011

Specifikation	Oprindeligt Budget	Korrigeret Budget	Forbrug 23/3 2011	Afvigelse opr. Budget	Afvigelse korr. Budget	Overskud Underskud
SKATTEFINANSIEREDE OMRÅDER						
DRIFT						
Økonomiudvalget	568.097	584.852	569.846	-1.749	15.006	Overskud
Miljø- og Klimaudvalget	69.001	66.550	64.828	4.173	1.722	Overskud
Børne- og Uddannelsesudvalget	535.668	537.109	531.921	3.747	5.188	Overskud
Social- og Sundhedsudvalget	606.693	615.078	613.114	-6.421	1.964	Overskud
Kultur- og Folkeoplysningsudvalget	50.696	50.435	48.571	2.125	1.864	Overskud
DRIFT I ALT	1.830.155	1.854.024	1.828.280	1.875	25.744	Overskud

Fortegnsangivelse:

Positivt fortegn = udgifter

Negativt fortegn = indtægter

Beløb i 1000-kroner

Årsregnskab 2010 for Økonomiudvalgets bevillingsområde - Ejendomme og Administration

Strukturtekst	Oprindelig budget for 2010			Korrigeret budget for 2010			Regnskab 2010			Afgivelser korrigeret budget			Noter
	Budget Udgift	Budget Indtægt	Budget Netto	Budget Udgift	Budget Indtægt	Budget Netto	Forbrug Udgift	Forbrug Indtægt	Forbrug Netto	Afgivelser Udgift	Afgivelser Indtægt	Afgivelser Netto	
00 Byudvikling, bolig- og miljøforanstaltninger													
22 Jordforsyning													
01 Fælles formål	6	-128	-122	7	-120	-113	7	-126	-119				
02 Boligformål	18	0	18	38	0	38	38	0	38	1	6	7	
03 Erhvervsformål	125	-300	-175	101	-38	63	100	-38	62				
05 Ubestemte formål	0	0	0	1	0	1	1	0	1				
25 Faste ejendomme													
10 Fælles formål	221	0	221	231	0	231	268	0	268	-564	504	-60	1.
11 Beboelse	209	-209	0	203	-209	-6	506	-318	188				
12 Erhvervsjendomme	0	-208	-208	258	-434	-176	482	-829	-347				
58 Redningsberedskab													
95 Redningsberedskab	8.813	-2.091	6.722	8.720	-2.091	6.629	10.953	-3.810	7.143	-2.233	1.719	-514	2.
06 Fællesudgifter og administration m.v.													
42 Politisk organisation													
40 Fælles formål	713	0	713	311	0	311	126	0	126				
41 Kommunalbestyrelsesmedlemmer	7.282	0	7.282	7.532	0	7.532	7.415	0	7.415	328	6	334	
42 Kommissioner, råd og nævn	388	0	388	379	0	379	337	-6	331				
43 Valg m.v.	0	0	0	0	0	0	16	0	16				
45 Administrativ organisation													
50 Administrationsbygninger	10.670	-431	10.239	8.836	-169	8.667	8.794	-168	8.626				
51 Sekretariat og forvaltninger	137.183	-9.695	127.488	144.800	-11.158	133.642	151.579	-21.026	130.553	-6.623	10.027	3.404	3.
53 Administration vedrørende jobcentre m.v.	29.986	0	29.986	31.297	0	31.297	31.193	-160	31.033				
54 Administration vedrørende naturbeskyttelse	3.260	0	3.260	3.450	0	3.450	3.727	0	3.727				
55 Administration vedrørende miljøbeskyttelse	4.547	0	4.547	4.433	0	4.433	4.146	0	4.146				
48 Erhvervsudvikling, turisme og landdistrikter													
60 Diverse indtægter og udgifter efter forsk. love	0	-8	-8	0	-8	-8	6	-12	-6	279	4	283	
62 Turisme	2.440	0	2.440	2.440	0	2.440	2.269	0	2.269				
67 Erhvervs-service og iværksætter	1.962	0	1.962	1.962	0	1.962	1.848	0	1.848				
52 Lønpuljer m.v.													
70 Løn- og barselpuljer	-1.402	0	-1.402	2.899	0	2.899	651	0	651	-4.399	16.761	12.362	4.
72 Tjenestemandspension	15.801	0	15.801	11.935	0	11.935	10.717	0	10.717				
74 Interne forsikringspuljer	0	0	0	0	0	0	7.865	-16.761	-8.896				
TOTAL EJENDOMME OG ADMINISTRATION	222.222	-13.070	209.152	229.833	-14.227	215.606	243.044	-43.254	199.790	-13.211	29.027	15.816	

Bemærkninger til årsregnskabet for 2010 for Økonomiudvalgets bevillingsområde

1. Merforbrug vedr. lejeboliger til integrationsformål.
2. Beredskabets merforbrug overføres til 2011 jfr. Byrådets godkendelse af budgetopfølgning pr. 31. maj 2010 den 26. oktober 2010.
3. Generelt mindreforbrug for centerområderne, blandt andet fra vakante stillinger, merindtægter fra byggesagsgebyrer m.v.
4. Ændringer i IM's konteringsregler medfører at kommunens interne forsikringsordning medtages i driftsregnskabet med virkning fra regnskab 2010.

Beløb i 1000-kroner

Udvalgsregnskaber

Årsregnskab 2010 for Økonomiudvalgets bevillingsområde - Arbejdsmarkedsområdet

Strukturtekst	Oprindelig budget for 2010			Korrigeret budget for 2010			Regnskab 2010			Afvigelse korrigeret budget			Noter
	Budget Udgift	Budget Indtægt	Budget Netto	Budget Udgift	Budget Indtægt	Budget Netto	Forbrug Udgift	Forbrug Indtægt	Forbrug Netto	Afvigelse Udgift	Afvigelse Indtægt	Afvigelse Netto	
03 Undervisning og kultur													
30 Ungdomsuddannelser													
44 Produktionsskoler	1.548	0	1.548	2.037	0	2.037	2.065	0	2.065	-202	0	-202	
45 Erhvervsgrunduddannelser	775	0	775	775	0	775	949	0	949				
05 Sociale opgaver og beskæftigelse m.v													
46 Tilbud til udlændinge													
60 Introduktionsprogram m.v.	5.924	-1.768	4.156	4.058	-3.634	424	5.866	-7.261	-1.395	-2.427	4.830	2.403	
61 Introduktionsydelse	1.756	0	1.756	1.756	0	1.756	2.375	-1.203	1.172				
48 Førtidspensioner													
68 Førtidspension med 50 pct. refusion	82.752	-41.385	41.367	64.660	-32.803	31.857	64.865	-33.797	31.068	4.123	-2.501	1.622	
69 Førtidspension med 35 pct. refusion	81.777	-38.821	42.956	74.335	-28.827	45.508	72.629	-29.094	43.535				
70 Førtidspension med 35 pct. Refusion	103.580	-31.837	71.743	146.398	-64.229	82.169	143.776	-60.467	83.309				
57 Kontante ydelser													
71 Sygedagpenge	79.423	-37.619	41.804	89.822	-42.385	47.437	81.653	-30.359	51.294	8.169	-12.026	-3.857	
57 Kontante ydelser													
72 Sociale formål	5.759	-2.879	2.880	5.759	-2.879	2.880	3.168	-526	2.642				
73 Kontanthjælp	51.284	-17.918	33.366	27.816	-9.677	18.139	56.468	-20.014	36.454	6.721	-13.064	-6.343	5.
74 Kontanthjælp vedrørende visse grupper af flygtninge	0	0	0	0	0	0	79	-87	-8				
75 Aktiverede kontanthjælpsmodtagere	19.682	-10.889	8.793	73.586	-46.854	26.732	40.725	-25.719	15.006				
57 Kontante ydelser													
78 Dagpenge til forsikrede ledige	31.400	0	31.400	31.400	0	31.400	28.509	0	28.509	2.891	0	2.891	
58 Revalidering													
80 Revalidering	43.595	-26.111	17.484	27.500	-14.609	12.891	27.288	-14.884	12.404	212	275	487	
81 Løntilskud m.v. til personer i fleksjob	80.858	-52.331	28.527	70.400	-45.760	24.640	68.723	-45.914	22.809	1.677	154	1.831	
81 Løntilskud m.v. til personer i ledighedsydelse	16.012	-7.409	8.603	19.659	-9.497	10.162	22.657	-3.918	18.739	-2.998	-5.579	-8.577	
68 Arbejdsmarkedsforanstaltninger													
91 Beskæftigelsesindsats for forsikrede ledige	33.962	-20.650	13.312	37.762	-22.328	15.434	47.042	-35.156	11.886				
93 Jobcentre	132	0	132	0	0	0	56	0	56				
94 Jobcentrenes aktive beskæftigelsesindsats	0	0	0	0	0	0	528	-147	381				
95 Løntilskud til forsikrede ledig ansat i kommuner	305	0	305	19.611	-14.715	4.896	942	-5	937	10.674	-1.739	8.935	
96 Servicejob	476	-549	-73	463	-405	58	487	-487	0				
97 Seniorjob til personer over 55 år	0	0	0	261	-120	141	229	-93	136				
98 Beskæftigelsesordninger	24.226	-16.115	8.111	22.593	-12.683	9.910	20.732	-12.624	8.108				
TOTAL ARBEJDSMARKEDSOMRÅDET	665.226	-306.281	358.945	720.651	-351.405	369.246	691.811	-321.755	370.056	28.840	-29.650	-810	

Bemærkninger til årsregnskab 2010 - Økonomiudvalgets bevillingsområde

5. Merforbruget på arbejdsmarkedsområdet

Funktion 055771 - Berigtigelse 2,5 mio. flere sager over 52 end budgetteret

Funktion 055873 - Flere ledige end budgetteret, aktiveringen startede først rigtig op maj 2010

Funktion 055778 - Høj aktivering i 2010 end budgetteret

Funktion 055881 - Oprydning ledighedsydelse, kommunal fleksjobordning.

Funktion 056891-95 - Områder blev lagt sammen medio 2010. Flere i løntilskud end budgetteret.

Beløb i 1000-kroner

Regnskab 2010
Odsherred Kommune

Udvalgsregnskaber

Årsregnskab 2010 - Miljø- og Klimaudvalgets bevillingsområde (excl. Forsyningsvirksomheder)

Strukturtekst	Oprindelig budget for 2010			Korrigeret budget for 2010			Regnskab 2010			Afvigelse korrigeret budget			Noter
	Budget Udgift	Budget Indtægt	Budget Netto	Budget Udgift	Budget Indtægt	Budget Netto	Forbrug Udgift	Forbrug Indtægt	Forbrug Netto	Afvigelse Udgift	Afvigelse Indtægt	Afvigelse Netto	
00 Byudvikling, bolig- og miljøforanstaltninger													
25 Faste ejendomme													
10 Fælles formål	764	0	764	651	0	651	592	0	592				
11 Beboelse	284	-311	-27	376	-199	177	269	-202	67	556	17	573	
12 Erhvervsjendomme	8	0	8	3	-183	-180	97	-192	-95				
13 Andre faste ejendomme	2.739	-54	2.685	980	-57	923	618	-62	556				
15 Byfornyelse	125	0	125	122	0	122	0	0	0				
28 Fritidsområder													
20 Grønne områder og naturpladser	2.372	0	2.372	4.073	0	4.073	3.285	-18	3.267	788	18	806	
32 Fritidsfaciliteter													
35 Andre fritidsfaciliteter	58	-254	-196	56	-340	-284	20	-340	-320	36	0	36	
38 Naturbeskyttelse													
50 Naturforvaltningsprojekter	379	0	379	280	0	280	19	0	19	296	0	296	
51 Natura 2000	26	0	26	25	0	25	0	0	0				
53 Skove	11	0	11	11	0	11	1	0	1				
48 Vandløbsvæsen													
71 Vedligeholdelse af vandløb	2.100	0	2.100	2.031	0	2.031	1.862	0	1.862	168	0	168	
72 Bidrag for vedligeholdelsesarbejde m.v.	68	0	68	66	0	66	67	0	67				
52 Miljøbeskyttelse m.v.													
81 Jordforurening	122	0	122	69	0	69	41	0	41				
85 Bærbare batterier	0	0	0	56	0	56	58	0	58	57	-34	23	
87 Miljøtilsyn - virksomheder	446	-54	392	534	-54	480	946	-384	562				
89 Øvrig planlægning, undersøgelser, tilsyn m.v.	2.349	0	2.349	2.279	-364	1.915	1.836	0	1.836				
55 Diverse udgifter og indtægter													
91 Skadedyrsbekæmpelse	555	-500	55	540	-500	40	476	-500	-24	64	0	64	
02 Transport og infrastruktur													
22 Fælles funktioner													
01 Fælles formål	15.991	-1.846	14.145	6.403	-6.889	-486	7.658	-6.824	834				
03 Arbejder for fremmed regning	0	0	0	1.000	-1.000	0	1.034	-1.068	-34	-1.360	16	-1.344	
05 Driftsbygninger og -pladser	839	0	839	829	0	829	707	0	707				
07 Parkering	0	0	0	0	0	0	193	-13	180				
28 Kommunale veje													
11 Vejvedligeholdelse m.v.	9.265	-33	9.232	21.307	-298	21.009	15.848	-513	15.335	1.237	225	1.462	
12 Belægninger m.v.	5.392	0	5.392	5.392	0	5.392	4.526	0	4.526				
14 Vintertjeneste	6.284	-133	6.151	9.710	-283	9.427	14.798	-293	14.505				
32 Kollektiv trafik													
31 Busdrift	21.686	0	21.686	19.636	0	19.636	20.035	0	20.035	-399	0	-399	
35 Havne													
40 Havne	5.929	-5.606	323	5.637	-5.349	288	5.711	-5.462	249	-74	113	39	
TOTAL	77.792	-8.791	69.001	82.066	-15.516	66.550	80.697	-15.871	64.826	1.369	355	1.724	

Regnskabsresultatet for 2010 på Miljø- og Klimaudvalgets bevillingsområde er fremkommet ved general tilbageholdenhed grundet handlingsplanen for afvikling af underskud på især vintertjenesten, samt vinteren umuliggørelse af vedligeholdelsesarbejde på såvel kommunale bygninger, som vejkapitalen. Dette har medført at efterslæbet på såvel vedligeholdelse af bygninger og vejkapitalen er forøget. Derudover er en række projekter og arbejder der er igangsat i 2010 ikke blevet afsluttet indenfor natur-, vandløb og miljøområdet.

Årsregnskab 2010 for Miljø- og Klimaudvalgets bevillingsområde (Forsyningsvirksomheder)

Strukturtekst	Oprindelig budget for 2010			Korrigeret budget for 2010			Regnskab 2010			Afvigelse korrigeret budget			Noter
	Budget Udgift	Budget Indtægt	Budget Netto	Budget Udgift	Budget Indtægt	Budget Netto	Forbrug Udgift	Forbrug Indtægt	Forbrug Netto	Afvigelse Udgift	Afvigelse Indtægt	Afvigelse Netto	
01 Forsyningsvirksomheder m.v.													
22 Forsyningsvirksomheder													
03 Varmeforsyning	9.446	-9.561	-115	9.446	-9.561	-115	12.505	-11.177	1.328	-3.059	1.616	-1.443	
35 Spildevandsanlæg													
43 Rensningsanlæg inkl. hoved- og detailkloakker	0	0	0	0	0	0	129	-197	-68	-129	197	68	
38 Affaldshåndtering													
60 Fælles formål	3.670	-59.284	-55.614	3.320	-1.037	2.283	5.417	-2.165	3.252				
61 Ordninger for dagrenovation - restaffald	24.535	0	24.535	24.884	-24.361	523	23.260	-24.635	-1.375	5.970	2.385	8.355	
62 Ordninger for storskrald og haveaffald	2.700	0	2.700	2.700	-2.700	0	2.092	-2.767	-675				
63 Ordninger for glas, papir og pap	5.506	-360	5.146	5.504	-5.680	-176	4.593	-6.549	-1.956				
65 Genbrugsstationer	31.258	-5.392	25.866	31.258	-31.258	0	26.334	-31.305	-4.971				
TOTAL	77.115	-74.597	2.518	77.112	-74.597	2.515	74.330	-78.795	-4.465	2.782	4.198	6.980	

Bemærkninger til årsregnskab 2010 for Miljø- og Klimaudvalgets bevillingsområde forsyningsvirksomheder

Overskuddet på det brugerfinansierede område hidrører fra renovationsområdet, og er fremkommet ved. flg. 3 ting:

- ekstra indtægt på salg af jern
- ekstra indtægt på indsamling og salg af aviser
- markant færre mængder, som afleveres på genbrugsstationer

Beløb i 1000-kroner

Udvalgsregnskaber

Årsregnskab 2010 - Børn- og Uddannelsesudvalgets bevillingsområde

Strukturtekst	Oprindelig budget for 2010			Korrigeret budget for 2010			Regnskab 2010			Afvigelse korrigeret budget			Noter
	Budget Udgift	Budget Indtægt	Budget Netto	Budget Udgift	Budget Indtægt	Budget Netto	Forbrug Udgift	Forbrug Indtægt	Forbrug Netto	Afvigelse Udgift	Afvigelse Indtægt	Afvigelse Netto	
00 SPAREKRAV	-1.000	0	-1.000	0	0	0	0	0	0	0	0	0	1
03 Undervisning og kultur													
22 Folkeskolen m.m.													
01 Folkeskoler	177.641	-3.555	174.086	171.286	-3.267	168.019	181.014	-11.338	169.676				
02 Fællesudgifter for kommunens samlede skolevæsen	1.055	0	1.055	1.013	0	1.013	820	-27	793				
04 Pædagogisk psykologisk rådgivning m.v.	7.304	-655	6.649	7.147	-655	6.492	7.220	-728	6.492				
05 Skolefritidsordninger	51.541	-18.324	33.217	50.859	-19.230	31.629	48.108	-19.274	28.834				
06 Befordring af elever i grundskolen	8.509	-534	7.975	8.465	-534	7.931	9.724	-560	9.164				
07 Specialundervisning i regionale tilbud	2.236	0	2.236	2.587	0	2.587	2.694	0	2.694	-6.916	7.757	841	2
08 Kommunale specialskoler, jf. folkeskolelovens § 20	54.017	-2.258	51.759	56.938	-2.251	54.687	55.684	-1.703	53.981				
09 Sprogstimulering for tosprogede børn	457	0	457	292	0	292	297	0	297				
10 Bidrag til statslige og private skoler	22.335	0	22.335	22.086	-421	21.665	22.117	-421	21.696				
12 Efterskoler og ungdomsskoler	5.747	0	5.747	7.558	0	7.558	7.469	-64	7.405				
14 Ungdommens Uddannelsesvejledning	3.725	0	3.725	3.178	0	3.178	3.212	0	3.212				
16 Specialpædagogisk bistand til børn i førskolealderen	1.060	0	1.060	948	0	948	914	0	914				
31 Social- og sundhedsuddannelser m.v.													
48 Pædagogisk grunduddannelse	637	0	637	1.192	0	1.192	842	0	842	350	0	350	3
38 Folkeoplysning og fritidsaktiviteter m.v.													
76 Ungdomsskolevirksomhed	5.768	-707	5.061	3.876	-729	3.147	3.775	-672	3.103	101	-57	44	4
04 Sundhedsområdet													
62 Sundhedsudgifter m.v.													
85 Kommunal tandpleje	10.311	0	10.311	9.795	0	9.795	9.418	0	9.418	586	14	600	5
89 Kommunal sundhedstjeneste	5.401	0	5.401	4.768	0	4.768	4.559	-14	4.545				
05 Sociale opgaver og beskæftigelse m.v.													
25 Dagtilbud til børn og unge													
10 Fælles formål	7.114	0	7.114	5.841	0	5.841	6.549	0	6.549				
11 Dagpleje	47.826	-11.693	36.133	49.467	-13.117	36.350	49.302	-13.453	35.849				
13 Børnehaver	48.797	-13.238	35.559	47.753	-13.053	34.700	47.345	-13.502	33.843				
14 Integreerede daginstitutioner	30.539	-7.042	23.497	30.557	-8.344	22.213	30.206	-8.615	21.591	878	1.145	2.023	6
15 Fritidshjem	25	0	25	0	0	0	0	0	0				
16 Klubber og andre socialpædagogiske fritidstilbud	2.092	-593	1.499	2.385	-593	1.792	1.945	-738	1.207				
17 Særlige dagtilbud og særlige klubber	12.614	-90	12.524	13.718	-428	13.290	12.637	-372	12.265				
19 Tilskud til privatinstitutioner, privat dagpleje	3.240	0	3.240	3.240	0	3.240	4.099	0	4.099				
28 Tilbud til børn og unge med særlige behov													
20 Plejefamilier og opholdssteder mv. for børn og unge	56.484	-12.955	43.529	64.497	-14.197	50.300	67.153	-16.999	50.154				
21 Forebyggende foranstaltninger for børn og unge	23.174	-298	22.876	24.909	-98	24.811	26.957	6	26.963	-2.343	3.386	1.043	7
23 Døgninstitutioner for børn og unge	24.179	-13.608	10.571	28.319	-15.195	13.124	25.720	-15.827	9.893				
24 Sikrede døgninstitutioner for børn og unge	1.700	0	1.700	1.861	0	1.861	2.099	-56	2.043				
32 Tilbud til ældre og handicappede													
35 Hjælpe midler, forbrugsgoder, boligindretning og befordring	0	0	0	0	0	0	0	7	7	0	-7	-7	
57 Kontante ydelser													
72 Sociale formål m.v.	12.336	-5.646	6.690	8.252	-3.566	4.686	7.884	-3.491	4.393	368	-75	293	8
TOTAL	626.864	-91.196	535.668	632.787	-95.678	537.109	639.763	-107.841	531.922	-6.976	12.163	5.187	

Udvalgsregnskaber

Bemærkninger til årsregnskab 2010 - Børne- og Uddannelsesudvalgets bevillingsområde

- 1) Sparekrav.
Sparekravet på 1 mio. kr. blev fordelt med kr. 674.000 overført til økonomiudvalget på grund af nedlagt ledende skolelægefunktion, kr. 200.000 til færre udgifter til reduktion af timer til sundheds- og tandplejen, og sidst kr. 126.000 reduktion i aktiviteter i ungdomsskolen.
- 2) Folkeskolen m.m.
Regnskabet for hele området udviser en mindre udgift på kr. 0,8 mio i forhold til korrigeret budget 2010. Oprindeligt blev budgettet reduceret med kr. 7,4 mio. Reduktionen kan opdeles i overførte budgetunderskud fra 2009 på ialt kr. -3,9 mio og effekt af indført ansættelses- og indkøbsstop kr. -2,7 mio og prisreduktion kr. -0,9 mio og tilførelse fra personalepuljer kr. 1,5 mio og netto er bygningspuljer kr. -0,2 mio. Endelig en reduktion af rengøringsbudgettet på skolerne med kr. -1,2 mio.
De enkelte skoler har tilsammen opnået et budgetoverskud udover ansættelses- og indkøbsstop på kr. 2,7 mio. Der har været udvist særdeles stor tilbageholdenhed på området hele året. *Der er ansøgt om anvendelse af budgetoverskud i 2011 for netto kr. 1,7 mio.*
Specialundervisningen og de afledte udgifter til befordring blev reguleret til budget 2010, men trods dette kom området ud med et merforbrug på kr. 0,7 mio i forhold til korrigeret budget, som hovedsagelig skyldes færre børn fra andre kommuner i vores specialtilbud. Ser man på regnskabet på specialundervisning og befordring i forhold til oprindeligt budget ses et merforbrug på kr. 3,3 mio. Dette skyldes hovedsagelig opstart af ny specialscole i Asmindrup, som dels blev finansieret af færre udgifter til eksterne tilbud i andre kommuner og ved overførelse af ressourcer fra det øvrige skoleområde.
- 3) Social- og sundhedsuddannelser m.v.
Regnskabet for hele området udviser en mindre udgift på kr. 0,4 mio i forhold til korrigerede budget. Der blev overført kr. 0,6 mio. fra udvalgets øvrige områder i forbindelse med budgetrevision i august 2010. Der optages løbende nye elever. Fra 2009 blev der aftalt mellem KL og regeringen at kommunerne skulle optage en bestemt kvote hvert år. Odsherred kommune optager 2 gange om året, 8 elever pr. gang. Derfor vil det blive nødvendigt også i det kommende år at regulere budgettet, idet man først i 2011 kan se den fulde effekt af aftalen.
- 4) Folkeoplysning og fritidsaktiviteter m.v.
Regnskabet for ungdomsskolen udviser en mindre udgift på kr. 0,1 mio. i forhold til det korrigerede budget. Budgettet blev reduceret med kr. 1,8 mio. Ungdomsskolen blev pålagt opbremsning og reduktion i klubtilbudene. De opnåede besparelser herved er overført til specialundervisningsområdet.
- 5) Sundhedsområdet
Regnskabet udviser en mindre udgift på kr. 0,6 mio.. I forbindelse med øget udgiftspres på specialundervisningsområdet er der overført kr. 0,9 mio fra sundhedsområdet. I forbindelse med ansættelsesstop er ledige stillinger ikke blevet besat.
- 6) Dagtilbud til børn og unge
Regnskabet for hele området udviser en mindre udgift på kr. 2 mio. i forhold til det korrigerede budget 2010. Oprindeligt blev budgettet reduceret med kr. 1,3 mio. Reduktionen kan opdeles i overførte budgetoverskud fra 2009 på ialt kr. 0,1 mio og effekt af indført ansættelses- og indkøbsstop kr. -1,7 mio og prisreduktion kr. -0,3 mio og tilførelse fra personalepuljer kr. 1,2 mio. og netto er bygningspuljer kr. -0,1 mio. Endelig en reduktion af rengøringsbudgettet på skolerne med kr. -0,4 mio.
De enkelte dagtilbud har tilsammen opnået et budgetoverskud trods ansættelses- og indkøbsstop på kr. 1,7 mio. Der har været udvist særdeles stor tilbageholdenhed på området hele året. *Der er ansøgt om anvendelse af budgetoverskud i 2011 med kr. 1,6 mio. netto.*
- 7) Tilbud til børn og unge med særlige behov
Regnskabet udviser en mindre udgift på kr. 1 mio. i forhold til det korrigerede budget. I forhold til det oprindelige budget kan der konstateres en merudgift på kr. 10,4 mio. *Der er ansøgt om budgetoverskud overføres til budget 2011.*
Udvalgets store udfordring har været at få skabt finansiering af udgiftspres på det specialiserede socialområde for børn og unge
Budgettet blev vedtaget med en lille besparelsepulje på kr. 1,4 mio. . Fra regnskabsår 2009 blev der overført et budgetunderskud på 5 mio. kr. Ved budgetrevision i august 2010 blev der tildelt en tillægsbevilling og overført kr. 11,4 mio. kr. Der var tale om en reel merudgift på kr. 5 mio.
Fagcentret har i 2010 arbejdet videre med den implementerede handleplan fra efterår 2008 på anbringelsesområdet.
Planen indeholdt nedsættelse af visitationsudvalg og re-visitation af alle døgnanbringelsessager samt ændring af kompetenceplaner i familieafdelingen og ophør med brug af eksterne konsulenter. Effekten af disse tiltag har i løbet af 2010 lettet presset på området om end den forventede store besparelse desværre ikke er slået igennem.
- 8) Kontante ydelser
Regnskabet udviser en mindre udgift på kr. 293.000. Oprindeligt nettobudget udgjorde kr. 6,7 mio. Der er overført 2 mio. kr. til tilbud til børn og unge med særlige behov. På dette udgiftsområde afregnes hjælp til tabt arbejdsfortjeneste i henhold til servicelovens §42 og merudgiftsydelse for børn med nedsat funktionsevne samt ordning indført i 2009; tilskud til arbejdsredskaber, kurser m.v. i forbindelse med hjemmetræning af handicappede

Udvalgsregnskaber

Årsregnskab 2010 - Social- og Sundhedsudvalgets bevillingsområde

Strukturtekst	Oprindelig budget for 2010			Korrigeret budget for 2010			Regnskab 2010			Afvigelser korrigeret budget			Noter
	Budget 2010 Udgift	Budget 2010 Indtægt	Budget 2010 Netto	Budget 2010 Udgift	Budget 2010 Indtægt	Budget 2010 Netto	Forbrug 2010 Udgift	Forbrug 2010 Indtægt	Forbrug 2010 Netto	Afvigelser 2010 Udgift	Afvigelser 2010 Indtægt	Afvigelser 2010 Netto	
00 Byudvikling, bolig- og miljøforanstaltninger													
25 Faste ejendomme													
18 Driftssikring af boligbyggeri	1.033	0	1.033	1.033	0	1.033	937	0	937	96	0	96	
03 Undervisning og kultur													
22 Folkeskolen m.m.													
08 Kommunale specialskoler	0	0	0	180	0	180	179	0	179	526	373	899	1
17 Specialpædagogisk bistand til voksne	11.438	0	11.438	4.574	-908	3.666	4.049	-1.281	2.768				
30 Ungdomsuddannelser													
46 Ungdomsuddannelse for unge med særlige behov	935	0	935	11.252	-628	10.624	12.665	-506	12.159	-1.413	-122	-1.535	1
04 Sundhedsområdet			86.918			98.346			96.032				
62 Sundhedsudgifter m.v.													
81 Aktivitetsbestemt medfinansiering sundhedsvæsenet	67.236	0	67.236	72.784	0	72.784	71.558	0	71.558				
82 Kommunal genoptræning og vedligeholdelsestræning	6.580	0	6.580	8.573	0	8.573	8.669	-97	8.572				
84 Vederlagsfri behandling hos en fysioterapeut	6.648	0	6.648	6.648	0	6.648	6.604	0	6.604	1.850	464	2.314	2
85 Kommunal tandpleje	801	-82	719	801	-82	719	677	-118	559				
88 Sundhedsfremme og forebyggelse	2.875	0	2.875	2.439	0	2.439	2.107	0	2.107				
90 Andre sundhedsudgifter	11.630	-8.770	2.860	9.661	-2.478	7.183	9.441	-2.809	6.632				
05 Sociale opgaver og beskæftigelse m.v.													
28 Tilbud til børn og unge med særlige behov													
20 Plejefamilier og opholdssteder	15.111	-8.791	6.320	14.293	-8.911	5.382	14.727	-9.759	4.968	-434	848	414	3
32 Tilbud til ældre og handicappede													
30 Ældreboliger	4.635	-8.158	-3.523	4.550	-8.158	-3.608	4.060	-8.962	-4.902				
32 Pleje og omsorg mv. af ældre og handicappede	336.515	-46.848	289.667	313.791	-37.824	275.967	329.891	-45.282	284.609				
33 Forebyggende indsats for ældre og handicappede	31.221	-5.545	25.676	43.413	-13.193	30.220	41.814	-15.186	26.628	-17.678	10.095	-7.583	4
34 Plejehjem og beskyttede boliger	6.956	-1.763	5.193	6.040	-2.323	3.717	4.964	-1.642	3.322				
35 Hjælpe midler, boligindretning, befordring	26.023	-4.924	21.099	27.488	-2.905	24.583	32.007	-3.426	28.581				
37 Plejevederlag og hjælp til sygeartikler o.lign.	1.134	0	1.134	1.495	0	1.495	1.719	0	1.719				
35 Rådgivning													
40 Rådgivning og rådgivningsinstitutioner	9.074	-85	8.989	8.502	-85	8.417	7.762	-35	7.727	740	-50	690	
38 Tilbud til voksne med særlige behov													
42 Botilbud for personer med særlige sociale problemer	605	-125	480	1.213	-125	1.088	902	-451	451				
44 Alkoholbehandling og behandlingshjem alkoholskadede	1.068	0	1.068	1.039	0	1.039	1.216	0	1.216				
45 Behandling af stofmisbruger - servicelovens § 101	1.758	0	1.758	1.710	0	1.710	1.383	-235	1.148				
50 Botilbud for længerevarende ophold (§ 108)	78.289	-30.155	48.134	76.641	-32.488	44.153	77.127	-32.476	44.651	-2.485	5.804	3.319	5
52 Botilbud til midlertidigt ophold (§ 107)	65.540	-22.632	42.908	78.485	-28.514	49.971	80.109	-33.546	46.563				
53 Kontaktperson- og ledsageordninger	722	0	722	742	-75	667	1.096	-141	955				
58 Beskyttet beskæftigelse (§ 103)	19.795	-11.058	8.737	23.320	-12.494	10.826	23.114	-12.884	10.230				
59 Aktivitets- og samværstilbud (§ 104)	23.987	-7.688	16.299	21.613	-8.374	13.239	22.301	-8.141	14.160				
48 Personlige tillæg													
67 Personlige tillæg m.v.	12.016	-7.476	4.540	12.016	-7.476	4.540	12.107	-7.518	4.589	-91	42	-49	
57 Kontante ydelser													
72 Sociale formål	2.207	-1.055	1.152	1.823	-1.086	737	1.394	-645	749				
76 Boligydelser til pensionister	55.482	-39.984	15.498	55.476	-39.979	15.497	56.108	-41.739	14.369	-1.924	3.286	1.362	6
77 Boligsikring	12.903	-5.790	7.113	12.789	-5.733	7.056	14.510	-7.700	6.810				
72 Støtte til frivilligt socialt arbejde og øvrige formål	0	0	0	0	0	0	0	0	0				
99 Øvrige sociale formål	3.445	-40	3.405	4.595	-62	4.533	4.337	-382	3.955	258	320	578	7
06 Fællesudgifter og administration m.v.													
45 Administrativ organisation													
51 Sekretariat og forvaltninger	0	0	0	0	0	0	41	-1.502	-1.461	-41	1.502	1.461	8
TOTAL	817.662	-210.969	606.693	828.979	-213.901	615.078	849.575	-236.463	613.112	-20.596	22.562	1.966	

Beløb i 1000-kroner

Regnskab 2010
Odsherred Kommune

Udvalgsregnskaber

Bemærkninger til årsregnskab 2010 - Social- og Sundhedsudvalgets bevillingsområde

Generel bemærkning:

Samlet set udviser Social- og Sundhedsudvalgets regnskab et mindreforbrug i forhold til det korrigerede budget på 1,966 mio.kr. . Resultatet er flot set i lyset af de store udfordringer udvalget har haft.

Regnskabsforklaringerne kan ikke ses i sammenhæng med de enkelte budgetansvarlige og er derfor regnskabsforklaret ud fra de overordnede overskrifter, men henvisninger til at der er sammenhæng mellem flere funktioner. Der har i 2010 også været foretaget store budgetomplaceringer indenfor udvalgets samlede ramme, men på tværs af funktionerne, da budgetterne ikke har været sammenhængende med det forventede forbrug. I det oprindelige budget for 2010 var også diverse udmøntningspuljer, sparekrav mv. der senere er fordelt til rette områder og som derfor ændrede billedet.

Note 1: Folkeskoler m.m. og Ungdomsuddannelser.

Regnskabet for de 2 uddannelsesområder udviser et merforbrug på 0,6 mio.kr. i forhold til det korrigerede budget 2010, der i øvrigt skal ses i sammenhæng med det øvrige specialiserede område for voksne.

Note 2: Sundhedsudgifter.

Regnskabet for området udviser et samlet mindreforbrug på 2,3 mio.kr. i forhold til det korrigerede budget. Ved budgetrevisionen blev der skønnet et merforbrug på den kommunale medfinansiering på 5,5 mio.kr. der blev givet som tillægsbevilling i oktober. Ved regnskabsafslutningen kunne det konstateres at merforbruget blev 1,2 mio.kr. mindre end skønnet. Derudover er der udvist generel tilbageholdenhed ved indkøb og ansættelsesstop jf. udvalgets beslutning af 20. august 2010. Der er ansøgt om anvendelse af budgetoverskud i 2011 for netto 1,2 mio.kr.

Note 3: Tilbud til børn og unge med særlige behov.

Regnskabet udviser et mindreforbrug på 0,4 mio.kr. i forhold til det korrigerede budget. Udgifterne vedrører unge mellem 18-22 år, typisk sager der overtages fra Familieafdelingen. Området skal endvidere ses i sammenhæng med det øvrige specialiserede område for voksne.

Note 4: Tilbud til ældre og handicappede

Regnskabet udviser et samlet merforbrug på 7,6 mio.kr. Der kan forklares i følgende delområder:

- ældreboliger udløste et overskud pga. større indtægter i forbindelse med ibrugtagning af de nyopførte ældreboliger i Fårevejle.
- pleje og omsorg af ældre udviser et merforbrug som følge af den kraftige revisitering af personlig pleje og praktisk bistand, hvor det ikke var muligt at reducere personalet i samme takt.
- forebyggende indsats for ældre og handicappede udviser et mindreforbrug, der skal ses samlet for det specialiserede område for voksne
- hjælpemidler, boligindretning mv. udviser et merforbrug der kan forklares med et generelt øget pres på hjælpemidler

Note 5: Tilbud til voksne med særlige behov.

Regnskabet udviser et mindreforbrug på 3,3 mio.kr. i forhold til det korrigerede budget. Ved budgetrevisionen blev der skønnet et merforbrug for det specialiserede voksenområdet på 6,6 mio.kr. Området vurderede, at der kunne hentes 3,4 mio.kr. ved revisitering af sagerne og de resterende 3,2 mio.kr. blev ansøgt og givet som tillægsbevilling. Samlet set udviser det specialiserede område et mindreforbrug på 1,7 mio.kr. i forhold til det korrigerede budget, dette kan tillægges den omfattende revisitering af sagerne på området.

De enkelte institutioner under voksenområdet har samlet set opnået et budgetoverskud på 3,1 mio.kr. Der har været udvist særdeles stor tilbageholdenhed på institutionerne ligesom salg af pladser til andre kommuner har medvirket til et godt resultat. Der er ansøgt om anvendelse af budgetoverskud i 2011 for netto 1,9 mio.kr.

Note 6: Kontante ydelser.

Regnskabet udviser et mindreforbrug på 1,3 mio.kr. i forhold til det korrigerede budget. Resultatet skyldes en manglende tilpasning af statsrefusionen for området.

Note 7: Støtte til frivilligt socialt arbejde og øvrige formål.

Regnskabet udviser et mindreforbrug på 0,5 mio.kr., der vedrører dels et mindreforbrug ved betaling af tomgangsleje til ikke udlejede ældreboliger der enten ejes af Odsherred Kommune eller hvor Odsherred Kommune har anvinsingsret til de af Boligselskaberne ejede ældreboliger. Dels en ikke forbrugt pulje "Kultur til ældre", der ansøges overført til 2011 med netto 0,2 mio.kr.

Note 8: Administrativ organisation.

Regnskabet udviser en ikke budgetteret indtægt på 1,5 mio.kr, der kan henføres til administrationsgebyr omkrævet for institutioner omfattet af rammeaftale med Region Sjælland. Området skal ses i sammenhæng med det specialiserede voksenområde.

Årsregnskab 2010 - Kultur- og Folkeoplysningsudvalgets bevillingsområde

Strukturtekst	Oprindelig budget for 2010			Korrigeret budget for 2010			Regnskab 2010			Afgivelser korrigeret budget			Noter
	Budget Udgift	Budget Indtægt	Budget Netto	Budget Udgift	Budget Indtægt	Budget Netto	Forbrug Udgift	Forbrug Indtægt	Forbrug Netto	Afgivelser Udgift	Afgivelser Indtægt	Afgivelser Netto	
00 Byudvikling, bolig- og miljøforanstaltninger													
25 Faste ejendomme													
13 Andre faste ejendomme	412	-366	46	414	-366	48	552	-521	31	-138	155	17	
28 Fritidsområder													
20 Grønne områder og naturpladser	0	0	0	423	0	423	411	0	411	12	0	12	
32 Fritidsfaciliteter													
31 Stadions, idrætsanlæg og svømmehaller	17.196	-1.922	15.274	17.255	-2.510	14.745	16.133	-2.485	13.648	1.158	36	1.194	1
35 Andre fritidsfaciliteter	4.709	-3.409	1.300	3.667	-2.800	867	3.631	-2.861	770				
03 Undervisning og kultur													
32 Folkebiblioteker													
50 Folkebiblioteker	15.410	-185	15.225	15.005	-839	14.166	14.926	-877	14.049	79	38	117	2
35 Kulturel virksomhed													
60 Museer	4.158	0	4.158	4.008	0	4.008	4.006	0	4.006				
62 Teatre	3.099	-1.243	1.856	3.077	-1.243	1.834	3.103	-1.304	1.799	291	-46	245	
63 Musikarrangementer	6.154	-2.282	3.872	5.804	-2.282	3.522	5.456	-1.940	3.516				
64 Andre kulturelle opgaver	260	0	260	2.219	0	2.219	2.252	-235	2.017				
38 Folkeoplysning og fritidsaktiviteter m.v.													
70 Fælles formål	160	-38	122	156	-38	118	154	-59	95				
72 Folkeoplysende voksenundervisning	2.178	-29	2.149	2.080	-29	2.051	3.184	-1.254	1.930	-989	1.246	257	3
73 Frivilligt folkeoplysende foreningsarbejde	1.358	0	1.358	1.358	0	1.358	1.309	0	1.309				
74 Lokaletilskud	5.048	0	5.048	5.048	0	5.048	4.985	0	4.985				
78 Kommunale tilskud	1	0	1	1	0	1	0	0	0				
05 Sociale opgaver og beskæftigelse m.v													
32 Tilbud til ældre og handicappede													
33 Forebyggende indsats for ældre og handicappede	27	0	27	27	0	27	6	0	6	21	0	21	
TOTAL	60.170	-9.474	50.696	60.542	-10.107	50.435	60.108	-11.536	48.572	434	1.429	1.863	

Bemærkninger til årsregnskab 2010 - Kultur- og Folkeoplysningsudvalgets bevillingsområde

- Overskuddet skyldes til dels, at man fra 2009 til 2010 havde en positiv overførsel på godt kr. 600.000. Hertil er så blandt andet akkumuleret et overskud fra hallerne på ca. kr. 200.000, idet området bremsede hårdt op, da man gennem 2010 frygtede et større underskud.
- Biblioteket har bevidst sparet op til en ny bil, der kan anskaffes i 2011 som anlæg
- Grundet mindreforbrug på dele af folkeoplysningsområdet, blev der i slutningen af 2010 hjemtaget for meget udbetalte tilskud

Udvalgsregnskaber - overførselsbeløb til genbevilling i følgende år

Årsregnskab 2010 - Totaloversigt over overførsler

Fagudvalg	Overskud overført til drift	Underskud overført til drift	Overskud overført til anlæg	Overføres ej	Note
Økonomiudvalget	3.924	-514	0	11.596	Restoverskud overføres ej
Miljø- og Klimaudvalget	579	0	883	260	Restoverskud overføres ej
Børne- og Uddannelsesudvalget	2.386	-1.644	4.379	67	Restoverskud overføres ej
Social- og Sundhedsudvalget	841	-23	2.908	-1.762	Restunderskud overføres ej
Kultur- og Folkeoplysningsudvalget	361	-1	857	647	Restoverskud overføres ej
I ALT OVERFØRSLER	8.091	-2.182	9.027	10.809	

OVERFØRSLER TOTAL	14.936
HERAF KVALITETSFONDSFINANSIERING	-2.104
REST TIL KASSEFINANSIERING	12.832

Fortegnsangivelse:

Positivt fortegn = udgifter

Negativt fortegn = indtægter

Beløb i 1000-kroner

Udvalgsregnskaber - overførselsbeløb til genbevilling i følgende år

Årsregnskab 2010 - Overførsler på Økonomiudvalgets område

Funktion	Fag/Fællescenter	Område	Overskud overført til drift	Underskud overført til drift	Overskud overført til anlæg	Overførsels-type *)	Bemærkninger
00.58.95	Beredskabet	Brandvæsen		-514		4.	
06.45.51	Plan og Udvikling	GIS-strategi	203			1.	
06.45.51	Borgerservice	Finansiering af lukkedag i 2011	764			1.	
06.45.51	Traf.&Anlæg/Ejd&Byg	Uddannelse	100			3.	
06.45.51	HR og Personale	Pulje til udviklingsprojekter og frikommuneforsøg	400			1.	
06.52.70	HR og Personale	Etablering resultatlønspulje	437			2.	
06.52.70	HR og Personale	Trepartsaftaler	1.112			2.	
06.52.70	HR og Personale	Lederudvikling og trivelsfremme	908			2.	
I ALT OVERFØRSLER ØKONOMIUDVALGETS OMRÅDE			3.924	-514	0		

Alle beløb i hele 1.000-kroner

*) Overførselstype

1. Mindreforbrug hvor en overførsel vurderes at have en strategisk betydning for Odsherred Kommune
2. Mindreforbrug hvor en overførsel er begrundet i kontraktlig- eller aftalemæssige forhold
3. Mindreforbrug hvor der ledelsesmæssigt ligger en målrettet opsparring bag
4. Merforbrug hvor det på forhånd er aftalt med den enkelte og hvor overførsel af underskud dermed udgør en undtagelse

Fortegnsangivelse:

Positivt fortegn = udgifter

Negativt fortegn = indtægter

Udvalgsregnskaber - overførselsbeløb til genbevilling i følgende år

Årsregnskab 2010 - Overførsler på Miljø- og Klimaudvalgets område

Funktion	Fag/Fællescenter	Område	Overskud overført til drift	Underskud overført til drift	Overskud overført til anlæg	Overførselstype *)	Bemærkninger
00.25.13	Ejendom & Byggeri	Bygningsvedligeholdelse udskudt som følge af vinter			465	3	
00.28.20	Natur & miljø	Skibet Ragnhild			138	2	
00.38.50	Natur & miljø	Naturbeskyttelse	195			2	
00.48.71	Natur & miljø	Vedligeholdelse af vandløb	31			3	
00.52.89	Natur & miljø	Veddinge deponi	300			1	
00.52.89	Natur & miljø	Spildevandsovervågning	142			3	
00.52.89	Natur & miljø	Vådrområdeprojekt Lammefjord - resttilskud	-301			2	
00.55.91	Natur & miljø	Rottebekæmpelse "Hvile i sig selv"	51			2	
02.28.11	Trafik& Anlæg	Vejvedligeholdelse udskudt som følge af vinteren			280	3	
02.35.40	Havnene	Vedligeholdelse "Hvile i sig selv"	39			2	
00.25.15%	Plan & udvikling	Byfornyelsesmidler	122			1	
I ALT OVERFØRSLER MILJØ- OG KLIMAUDVALGETS OMRÅDE			579	0	883		

Alle beløb i hele 1.000-kroner

*) Overførselstype

1. Mindreforbrug hvor en overførsel vurderes at have en strategisk betydning for Odsherred Kommune
2. Mindreforbrug hvor en overførsel er begrundet i kontraktlig- eller aftalemæssige forhold
3. Mindreforbrug hvor der ledelsesmæssigt ligger en målrettet opsparring bag
4. Merforbrug hvor det på forhånd er aftalt med den enkelte og hvor overførsel af underskud dermed udgør en undtagelse

Fortegnsangivelse:

Positivt fortegn = udgifter

Negativt fortegn = indtægter

Udvalgsregnskaber - overførselsbeløb til genbevilling i følgende år

Årsregnskab 2010 - Overførsler på Børne- og Uddannelsesudvalgets område

Funktion	Fag/Fællescenter	Område	Overskud overført til drift	Underskud overført til drift	Overskud overført til anlæg	Overførsels-type *)	Bemærkninger
Flere	Trafik og Anlæg	Udendørs arealer	266			3	Udendørs arealerne
05.28.23	Børn og Famile	Solglimt	926			3	Mellemværende afklares
05.28	Børn og Famile	Solglimt	176			3	Mellemværende afklares
05.25	Dagtilbud og Uddann.	Bevægelseshuset Forto	18		88	3	Renovering af legeplads
05.25	Dagtilbud og Uddann.	Børnehaven Farveladen	14		36	3	Udsat vedligeholdelse
05.25	Dagtilbud og Uddann.	Børnehaven Humlehaven		-102		4	
05.25	Dagtilbud og Uddann.	Børnehaven Moselinden	95		64	3	Inventar til tilbygning
05.25	Dagtilbud og Uddann.	Børnehaven Regnbuen			24	3	Udsat vedligeholdelse
05.25	Dagtilbud og Uddann.	Børnehaven Solstrålen			47	3	Udsat vedligeholdelse
05.25	Dagtilbud og Uddann.	Rørvig Rødderne m.fl.			110	3	Køkken, elarbejde, belysning
05.25	Dagtilbud og Uddann.	Dragen i Højby	43		119	3	Vuggestueafdeling/legeplads
05.25	Dagtilbud og Uddann.	Egebjerg Børnehave		-5		4	
05.25	Dagtilbud og Uddann.	Fårevejle Børnehave			20	3	Nyt udluftningssystem
05.25	Dagtilbud og Uddann.	Hørve Børnehave			21	3	Vuggestue
05.25	Dagtilbud og Uddann.	Lilleborg Børnehave			5	3	
05.25	Dagtilbud og Uddann.	Naturbørnehaven Solbakken	4		24	3	Inventar og musiklokalerenov.
05.25	Dagtilbud og Uddann.	Nr. Asmindrup Børnehave			14	3	Delvis igangværende anlæg
05.25	Dagtilbud og Uddann.	Raketten m.fl.	30		390	3	Udsat vedligeholdelse, belysning.
05.25	Dagtilbud og Uddann.	Sct. Georgsgårdens Børnehave	23		186	3	Belysning og gulv
05.25	Dagtilbud og Uddann.	SpilOp´en		-280		4	
05.25	Dagtilbud og Uddann.	Syrenhuset	15		30	3	Opvaskemaskine/trappe
05.25	Dagtilbud og Uddann.	Tengslemark Børnehave	90		319	3	Bus
04.62	Dagtilbud og Uddann.	Børnesundhed			350	3	Nyt pc-system
03.22.01	Dagtilbud og Uddann.	Bobjergskolen		-1.240		4	
03.22.01	Dagtilbud og Uddann.	Egebjerg Skole	150		291	3	Udsat vedligeholdelse, udbygning.

Alle beløb i hele 1.000-kroner

Fortegnsangivelse:

Positivt fortegn = udgifter

Negativt fortegn = indtægter

Udvalgsregnskaber - overførselsbeløb til genbevilling i følgende år

Årsregnskab 2010 - Overførsler på Børne- og Uddannelsesudvalgets område fortsat

Funktion	Fag/Fællescenter	Område	Overskud overført til drift	Underskud overført til drift	Overskud overført til anlæg	Overførsels-type *)	Bemærkninger
03.22.01	Dagtilbud og Uddann.	Grevinge Centralskole			159	3	IT, smartbo.udsat vedligehold
03.22.01	Dagtilbud og Uddann.	Grundtvigsskolen			60	3	IT, klassesæt, materiale
03.22.01	Dagtilbud og Uddann.	Højby Skole			161	3	IT, skolemøbler
03.22.01	Dagtilbud og Uddann.	Nordgårdsskolen	64		384	3	IT, møbler, sammenlægn.
03.22.01	Dagtilbud og Uddann.	Odden Skole			13	3	
03.22.01	Dagtilbud og Uddann.	Skolebibliotekskonsulent			25	3	
03.22.01	Dagtilbud og Uddann.	Skolen på Fjorden	26		232	3	Fysik/kemilokale m.v.
03.22.08	Dagtilbud og Uddann.	Skolen på Molen			146	3	IT, legeplads og båd
03.38.76	Dagtilbud og Uddann.	Ungdomsskolen			16	3	Opsparing buskøb
03.22.01	Dagtilbud og Uddann.	Vallekilde-Hørve Skole	62		347	3	IT, møbler, ombygning
03.22.01	Dagtilbud og Uddann.	Vig Skole	125		168	3	Facadedør og inventar
03.22.01	Dagtilbud og Uddann.	Specialskole Nr. Asmindrup	101		530	3	Ny afdeling m.v.
Flere	Dagtilbud og Uddann.	Service- og rengøring - Asnæs/Grevinge området	13			2	50% overføres
Flere	Dagtilbud og Uddann.	Service- og rengøring - Hørve/Fårevejle området	12			2	50% overføres
Flere	Dagtilbud og Uddann.	Service- og rengøring - Højby/Odden	2			2	50% overføres
Flere	Dagtilbud og Uddann.	Service- og rengøring - Nykøbing/Rørvig	50			2	50% overføres
Flere	Dagtilbud og Uddann.	Service- og rengøring - Vig/Asmindrup	4			2	50% overføres
Flere	Dagtilbud og Uddann.	Service- og rengøring - Egebjerg		-17		4	50% overføres
Flere	Kultur og Fritid	Kultur og Fritid	78				
I ALT OVERFØRSLER BØRNE- OG UDDANNELSESUDVALGETS OMRÅDE			2.386	-1.644	4.379		

Alle beløb i hele 1.000-kroner

*) Overførselstype

1. Mindreforbrug hvor en overførsel vurderes at have en strategisk betydning for Odsherred Kommune
2. Mindreforbrug hvor en overførsel er begrundet i kontraktlig- eller aftalemæssige forhold
3. Mindreforbrug hvor der ledelsesmæssigt ligger en målrettet opsparing bag
4. Merforbrug hvor det på forhånd er aftalt med den enkelte og hvor overførsel af underskud dermed udgør en undtagelse

Fortegnsangivelse:

Positivt fortegn = udgifter

Negativt fortegn = indtægter

Udvalgsregnskaber - overførselsbeløb til genbevilling i følgende år

Årsregnskab 2010 - Overførsler på Social- og Sundhedsudvalgets område

Funktion	Fag/Fællescenter	Område	Overskud overført til drift	Underskud overført til drift	Overskud overført til anlæg	Overførselstype *)	Bemærkninger
Flere	Trafik og Anlæg		49			2	
Flere	Flere	Service og Rengøring er distriktsrengøringen	109			2	Omfatter flere udvalg
05.38.50	Job- og Voksen	Bofællesskaberne			233	3	
05.38.50	Job- og Voksen	Grønnehaven			448	3	
05.38.50	Job- og Voksen	Siriusparken, Bo-og Servicetilbud			504	3	
05.38	Job- og Voksen	Socialpsykiatri Odsherred			168	3	
05.38.58	Job- og Voksen	Vasac Odsherred			610	3	
04.62	Beredskab			-23		4	
05.72.99	Kultur og Fritid		183			2	Pulje til kultur for ældre
05.32.32	Myndighed og pleje	Plejecentre Nord			195	2	
04.62.82	Sundhed		500		750	1	
I ALT OVERFØRSLER SOCIAL- OG SUNDHEDSUDVALGETS OMRÅDE			841	-23	2.908		

Alle beløb i hele 1.000-kroner

*) Overførselstype

1. Mindreforbrug hvor en overførsel vurderes at have en strategisk betydning for Odsherred Kommune
2. Mindreforbrug hvor en overførsel er begrundet i kontraktlig- eller aftalemæssige forhold
3. Mindreforbrug hvor der ledelsesmæssigt ligger en målrettet opsparring bag
4. Merforbrug hvor det på forhånd er aftalt med den enkelte og hvor overførsel af underskud dermed udgør en undtagelse

Fortegnsangivelse:

Positivt fortegn = udgifter

Negativt fortegn = indtægter

Udvalgsregnskaber - overførselsbeløb til genbevilling i følgende år

Årsregnskab 2010 - Overførsler på Kultur- og Folkeoplysningsudvalgets område

Funktion	Fag/Fællescenter	Område	Overskud overført til drift	Underskud overført til drift	Overskud overført til anlæg	Overførselstype *)	Bemærkninger
Flere	Ejendom og Byggeri	Institutioner og faste ejendomme		-1		4	
Flere	Trafik og Anlæg	Institutioner og faste ejendomme	103			3	
Flere	Service og rengøring	Institutioner og faste ejendomme	42			3	
Flere	Kultur og fritid	Den kulturelle virksomhed, tildskud mv.			657	3	Nyt køkkenfaciliteter i Aksen
03.32.50	Bibliotek	Drift af bibliotekerne			91	3	Udskiftning af bil
00.32.31	Hallerne i Odsherred	Drift af idræts- og svømmehaller	109		109	3	
03.35.64	Kulturhuset i Nykøbing/P	Drift af Kulturhuset/Pakhuset	5			3	
03.35.63	Odsherreds Musikskole	Drift af Musikskolen	5			3	
00.32.35	Odsherreds Naturskole	Drift af Naturskole/Vandrerhjem	97			3	Aftale med NVPro
I ALT OVERFØRSLER KULTUR- OG FOLKEOPLYSNINGSUDVALGETS OMRÅDE			361	-1	857		

Alle beløb i hele 1.000-kroner

*) Overførselstype

1. Mindreforbrug hvor en overførsel vurderes at have en strategisk betydning for Odsherred Kommune
2. Mindreforbrug hvor en overførsel er begrundet i kontraktlig- eller aftalemæssige forhold
3. Mindreforbrug hvor der ledelsesmæssigt ligger en målrettet opsparing bag
4. Merforbrug hvor det på forhånd er aftalt med den enkelte og hvor overførsel af underskud dermed udgør en undtagelse

Fortegnsangivelse:

Positivt fortegn = udgifter

Negativt fortegn = indtægter

Det samlede antal igangværende/afsluttede anlægsprojekter i 2010 har udgjort 187 projekter, som er opgjort til følgende totalbeløb:

Specifikation	Vedtaget budget	Korrigeret budget	Regnskab	Afvigelse
Udgifter	66.399	93.400	46.582	48.818
Indtægter	-14.500	-21.304	-3.144	-18.160
ANLÆG I ALT	51.899	72.096	43.438	28.658

Total for alle anlæg med opgørelse over overførsel til 2011

UDVALG	Bevillinger i alt	Rådighed 2010	Forbrug tidligere år	Forbrug 2010	Forbrug i alt ultimo 2010	I alt afvigelse	Overføres til 2011
Økonomiudvalget	-58.492	-14.117	-6.156	3.674	-2.482	-56.010	-7.946
Miljø- og Klimaudvalget	67.880	45.475	20.012	22.926	42.938	24.942	22.225
Børn- og Skoleudvalget	47.943	34.351	14.898	14.256	29.154	18.789	19.553
Social- og Sundhedsudvalget	28.340	1.840	26.605	311	26.916	1.426	1.214
Kulturudvalget	45.789	4.547	42.034	2.266	44.300	1.489	2.318
I ALT	131.460	72.096	97.393	43.433	140.826	-9.364	37.364

Beløb i 1000-kroner

FINANSIERING AF OVERFØRSEL TIL 2011	Beløb
Deponerede kvalitetsfondsmidler m.v.	-13.977
Låneoptagelse a conto 2010 incl. godk. låneoverførsel)	-14.002
Kassebeholdningen	-9.386

Specifikation	Konto	Projekt nummer	Start år	Slut år	Bevillings-dato	Bevilling	Bevilling-ger i alt	Rådighed 2010	Forbrug tidligere år	Forbrug 2010	Forbrug i alt ultimo 2010	I alt afvigelse	Overføres til 2011	Noter
Økonomiudvalget														
Byggemodning - helhedsplan	00.22.02	00200150	07		01-01-07 01-01-08	-3.287 -3.500	-6.787	0	48	0	48	-6.835	0	i bero
Byggemodning - Dovrevej	00.22.02	00200154	07		25-09-07	-5.400	-5.400	0	0	0	0	-5.400	0	i bero
Byggemodning - Hørve, Søhusvej	00.22.02	00200158	04		04-04-06 04-04-06 03-10-06	480 -8.634 295	775 -8.634	0	1.953 -8.842	103	2.056 -8.842	-1.281 208	0	i gang
Salg af Toldstedet 3 og 5 Odden Havneby	00.22.02	00200159	06		14-08-06 27-01-09 27-01-09	-1.500 132 -447	132 -1.947	0 -398	78 -325	41 -199	119 -524	13 -1.423	13 -249	i gang
Baeshøjgårdsvej 11-43	00.22.02	00200163	05	10	24-06-08	555	555	0	525	50	575	-20	0	afsluttes
Salg af Fjordparken 58, Fårevejle matr. 146 ba Lammefjorden	00.22.02	00200164	05		03-05-05 03-05-05 29-05-07 29-01-08 24-02-09 24-02-09	67 -1.000 -1.000 125 128 -1.400	320 -3.400	0 -330	77 -1.260	0	77 -1.260	243 -2.140	0	i bero
Salg af 8 grunde Møllegårdens Jorde Rørvig	00.22.02	00200169	08		26-02-08 26-02-08	100 -2.400	100 -2.400	0	1 -400	1 0	2 -400	98 -2.000	0	i gang
Salg af grundareal i Nr. Asmindrup, del af matr. nr. 4 O	00.22.02	00200172	10					0	0	5	5	-5	-5	opstart
Grundsalg/sindtægter - salg af centerjord	1 00.22.03	00300150	07	10	01-01-07 27-02-07	0 -5.466	0 -5.466	0	192 -5.784	31 0	223 -5.784	-223 318	0	afsluttes
Salg af erhvervs/bolig grunde Højgårdsvej	00.22.03	00300153	07		26-06-07 30-06-09 30-06-09	-2.265 20 -125	20 -2.390	0	54 0	103 -136	157 -136	-137 -2.254	0	i bero
Salg af Toldbodvej 84, Rørvig Sokkelgrundareal	00.22.03	00300155	09		24-02-09 24-02-09	43 -811	43 -811	35 -811	8 0	38 0	46 0	-3 -811	0 -748	i gang
Facadeareal Vig Parkvej	00.22.03	00300156	10					0	0	6	6	-6	-6	opstart
Energibesparende tiltag kvalitetsfundsområder	00.25.10	01000155	10					0	0	0	0	0	0	Til MOK
Energibesparende tiltag øvrige områder	00.25.10	01000156	10					0	0	0	0	0	0	Til MOK
Salg af boliger ved Odden skole	00.25.11	01100155	08		25-03-08 25-03-08	151 -1.400	151 -1.400	2 -32	149 -1.368	0	149 -1.368	2 -32	0	afsluttes
Salg af Skoletøften 9 (del af 01100155)	00.25.13	01300160	08											
Salg af Rothsvej 5, Sj. Odde	00.25.11	01100157	10		29-06-10 29-06-10	53 -680	53 -680	53 -680	0 0	20 0	20 0	33 -680	33 -640	i gang
Salg Østerlyngvej 147, Nykøbing Sj.	00.25.11	01100158	10		26-10-10 26-10-10	63 -1.000	63 -1.000	63 -1.000	0 0	18 0	18 0	45 -1.000	45 -930	i gang
Salg af Nygården, Hønsinge	00.25.11	01100159	10		31-08-10 31-08-10	435 -1.500	435 -1.500	435 -1.500	0 0	0 0	0 0	435 -1.500	435 -1.500	i gang
Salg af Svanestræde 9	00.25.12	01200152	08		31-03-09 31-03-09	69 -3.005	69 -3.005	69 -3.005	7 0	12 0	19 0	50 -3.005	50 -2.849	i gang

Specifikation	Konto	Projekt nummer	Start år	Slut år	Bevillings-dato	Bevilling	Bevillinger i alt	Rådighed 2010	Forbrug tidligere år	Forbrug 2010	Forbrug i alt ultimo 2010	I alt afvigelse	Overføres til 2011	Noter
Økonomiudvalget														
Salg af kommunale ejendomme	00.25.13	01300150	07		01-01-07	-3.090	-30.640	-3.737	1.202	115	1.317	-31.957	0	afsluttes
					01-01-08	-20.395			-6.093	0	-6.093	6.093		
					01-01-09	-3.418								
					01-10-10	-14.500								
					26-01-10	39								
					10-03-10	700								
					10-03-10	128								
					25-05-10	146								
					29-06-10	627								
					31-08-10	121								
					31-08-10	1.065								
					26-10-10	7.000								
					26-10-10	937								
Erhvervelse af jord til nyt boligområde ved Højbygårdsvej	00.25.13	01300152	05		07-03-05	4.250	4.250	0	66	48	114	4.136	0	i bero
					07-03-05	-4.390	-4.390		-6.165	0	-6.165	1.775		
Salg af matr. nr. 24 a og 25 c Højby	00.25.13	01300153	05	10	07-03-05	1.500	1.500	-700	3	-6	-3	1.503	0	afsluttes
					07-03-05	-1.500	-2.200		0	-700	-700	-1.500		
					10-03-10	-700								
Salg af landbrugsareal matr. nr. 4 KO Asnæs By, Asnæs	00.25.13	01300161	09		27-01-09	22	22	22	0	0	0	22	22	i gang
					27-01-09	-240	-240	-240	0	0	0	-240	-240	
Salg af Vig Brandstation, Holbækvej 16-B og Holbækvej 16-C	00.25.13	01300162	09	10	24-02-09	40	40	40	0	46	46	-6	0	afsluttes
					24-02-09	-1.400	-1.400	0	-1.400	0	-1.400	0		
Salg af kommunalt friareal ved Vig Hovedgade 5	00.25.13	01300163	09		30-06-09	2	2	2	0	0	0	2	2	i gang
					30-06-09	-26	-26	-26	0	0	0	-26	-26	
Salg af Søndervangsstien 10, Rørvig	00.25.13	01300164	09		30-06-09	20	20	20	0	0	0	20	20	i gang
					30-06-09	-350	-350	-350	0	0	0	-350	-350	
Salg af delareal ved Højgårdsvej 13 Fårevejle	00.25.13	01300166	10		26-01-10	5	5	5	0	0	0	5	5	i gang
					26-01-10	-44	-44	-44	0	0	0	-44	-44	
Salg af Egetoftevej 11	00.25.13	01300167	10	10	10-03-10	-128	-128	-128	0	-128	-128	0	0	afsluttes
Salg af matr. nr. 12 CN Vejleby by Hørve	00.25.13	01300168	10	10	25-05-10	4	4	4	0	0	0	4	0	afsluttes
					25-05-10	-150	-150	-150	0	-150	-150	0		
Salg af centernært areal nord for Vig Brugs matr. nr. 12 BX Vig By	00.25.13	01300169	10		31-08-10	-121	-121	-121	0	0	0	-121	-121	i gang
Køb og salg af areal i forbindelse med rute 21, Grevinge Omfartsvej	00.25.13	01300170	10		26-10-10	103	103	103	0	103	103	0	0	i gang
					26-10-10	-103	-103	-103	0	0	0	-103	-103	
Port på Brandstationen i Nykøbing	00.58.95	09500250	10	10	14-12-10	221	221	221	0	221	221	0	0	afsluttet
Salg af varmeværk	01.22.03	10300450	08		15-12-09	-6.000	-6.000	-6.000	309	172	481	-6.481	0	i bero
Voldgiftssagen vedr. LOGSTOR Fredericia A/S	01.22.03	10300451	09					875	175	0	175	-175	0	i bero
									-875	0	-875	875		
Salg af Ellingbjergcenteret	05.32.32	53201050	08					-42	42	71	113	-113	0	i bero
									0	-4	-4	4		
Ombygning af rådhusene til fremtidig fysisk struktur	06.45.50	65000150	08		26-02-08	15.000	16.825	0	17.179	22	17.201	-376	-376	i gang
					28-10-08	1.825								
Erstatninger	06.45.51	65100150	08	09	29-01-08	1.612	1.612	0	2.819	15	2.834	-1.222	0	afsluttes

Anlæg

Specifikation	Konto	Projekt nummer	Start år	Slut år	Bevillings-dato	Bevilling	Bevilling-ger i alt	Rådighed 2010	Forbrug tidligere år	Forbrug 2010	Forbrug i alt ultimo 2010	I alt afvigelse	Overføres til 2011	Noter
Økonomiudvalget														
Udskiftning af dokumenthåndteringssystem	06.45.51	65100152	09	10	01-01-09 01-01-10	1.500 500	2.000	531	1.469	551	2.020	-20	0	afsluttes
Annebergparken 60 B	06.45.51	65100154	10	10	23-02-10	650	650	650	0	657	657	-7	0	afsluttes
Telefonanlæg - renovering og opgradering	06.45.51	65100155	10	10	14-12-10	750	750	750	0	736	736	14	0	afsluttes
Udskiftningsplan pc'ere til administration og politikere m.v. incl.	06.45.51	65100156	10	10	25-05-10	1.000	1.000	1.000	0	1.028	1.028	-28	0	afsluttes
Annebergparken 4A	06.45.51	65100157	10			0	0	0	0	384	384	-384	-384	i gang
Helårsturismeprojekt	06.48.62	66200150	08	10	16-12-09 01-01-10	200 200	400	400	0	400	400	0	0	afsluttes
Miljø- og Klimaudvalget														
Nykøbing Havn	00.22.02	00200153	99	10	25.08.99	80	80	0	-308	0	-308	388	0	afsluttes
Bygmod. af Dovrevej	00.22.02	00200154	07		25.09.07	3.000	3.000	0	2.743	28	2.771	229	0	i bero
Baeshøjgårdsvej 11-43	00.22.02	00200163	05		09.05.05	4.600	4.600	868	3.732	27	3.759	841	841	i gang
Byggemodning 8 grunde Møllegårdens Jorde i Rørvig (2. etape)	00.22.02	00200168	08		26.02.08	1.520	1.520	0	489	0	489	1.031	0	i bero
Generel pulje for energiforbedrende foranstaltninger	00.25.10	01000154	10		01.01.10	2.000	2.000	2.000	0	0	0	2.000	2.000	i gang
Klimastrategi for Odsherred Kommune	00.25.10	01000160	10		27-04-10	300	300	300	0	80	80	220	220	i gang
Energibesparende tiltag kvalitetsfundsområder (ØU)	00.25.10	01000155	10		15-12-09	10.000	10.000	10.000	0	2.971	2.971	7.029	7.029	i gang
Energibesparende tiltag øvrige områder (ØU)	00.25.10	01000156	10		15-12-09	10.000	10.000	10.000	0	2.243	2.243	7.757	7.757	i gang
Udskiftning af facade på Asnæshallen	00.32.31	03100251	07		24-04-07	1.000	1.000	89	911	29	940	60	60	i gang
Naturgenopretningsprojekter	00.38.50	05000100	08		26-02-08	1.500	2.200	1.130				333	333	i gang
	00.38.50	05000150	09		26-05-09	100								
			10		15-12-09	600								
Private arealer	00.38.50	005002							65	11	76			
Kommunale arealer	00.38.50	005004							220	329	549			
Fortidsminder	00.38.50	005006							251	129	380			
Fredede naturarealer	00.38.50	005008							0	284	284			
Vandløb	00.38.50	005010							328	45	373			
Screening Natur og Miljø	00.38.50	005012							205	0	205			
Genskabelse af Næsholmborgruin	00.38.50	05000151	10		30-11-10	750	750	750	0	0	0	750	750	i gang
Bundoprensning af Nordkanalen ved Audebo	00.48.71	071052	10		28-09-10	1.000	1.000	1.000	0	0	0	1.000	1.000	i gang
Dragsholmløbet	00.48.71	071053	10		15-12-09	150	150	150	0	65	65	85	85	i gang
Afvanding af sommerhusområde ved Hov Vig	00.48.72	072050	09		04-11-09	500	500	459	41	34	75	425	425	i gang
Oliefurening på Marie Bangsvej 8	1 00.52.81	081002	09	10	25-08-09	2.200	2.200	923	1.277	994	2.271	-71	0	afsluttes
Oliefurening på Brådevej 15	00.52.81	081003	10	10	26-01-10	1.400	1.400	1.400	0	1.320	1.320	80	0	afsluttes
Indkøb af materiel	02.22.01	20100250	10	10	25-05-10	450	450	450	0	450	450	0	0	afsluttes
Stiudlæg på kørebaner (kontrakt)	02.28.11	21100150	10	10	27-04-10	1.800	1.800	1.800	0	1.800	1.800	0	0	kontrakt
Parkeringsplads ved Asnæs-Centret	1 02.28.22	22200155	00	10	06-06-00	315	8.815	0	8.794	0	8.794	21	0	afsluttes
					27-02-07	4.000								
					01-01-08	2.000								
					01-01-09	2.500								
Sammenhæng by og havn	02.28.22	22200168	05	10	07-12-05	815	815	0	120	0	120	695	0	afsluttes
Veje - udelys (kontrakt)	02.28.22	22200177	10	10	27-04-10	750	750	750	0	750	750	0	0	kontrakt
Rute 21 - Følgeprojekter	02.28.22	22200178	10	10	26-01-10	500	500	500	0	504	504	-4	0	afsluttes
Brovedligeholdelse (kontrakt)	02.28.22	22200181	10	10	15-12-09	1.500	1.500	1.500	0	1.453	1.453	47	0	kontrakt
Vejanlæg Annebergparken	02.28.22	22200184	10	10	30-03-10	500	500	500	0	398	398	102	0	afsluttes
Rute 21 - Tilslutningsveje ved Vig Parkvej Syd	02.28.22	22200185	10		31-08-10	500	500	500	0	325	325	175	175	i gang
Udbedring af asfalktader efter hård vinter	02.28.22	22200186	10		25-05-10	2.750	2.750	2.750	0	2.697	2.697	53	53	i gang
Asfalt på Sidinge Dæmningen	02.28.22	22200187	10		25-05-10	2.000	2.000	2.000	0	1.757	1.757	243	243	i gang

Beløb i 1000-kroner

Regnskab 2010
Odsherred Kommune

42

Anlæg

Specifikation	Konto	Projekt nummer	Start år	Slut år	Bevillings-dato	Bevilling	Bevillinger i alt	Rådighed 2010	Forbrug tidligere år	Forbrug 2010	Forbrug i alt ultimo 2010	I alt afvigelse	Overføres til 2011	Noter
Miljø- og Klimaudvalget														
Vedligeholdelse af Odden havn	02.35.40	24000150	10		15-12-09	400	400	400	0	154	154	246	246	i gang
Vedligeholdelse af Nykøbing og Rørvig havne	02.35.40	24000151	10		15-12-09	800	800	800	0	451	451	349	349	i gang
Havnekontor Nykøbing Havn	02.35.41	24100252	08		13-03-09	500	1.600	1.471	129	1.501	1.630	-30	-30	i gang
			09		13-03-09	1.100								
Oplevelsescenter Blå Flag	02.35.41	24100255	10		01-01-10	100	100	100	0	0	0	100	100	i gang
Forlængelse af stenmole & etablering af flere faste pladser	02.35.41	24100352	10		28-09-10	1.100	1.100	1.100	0	748	748	352	352	i gang
Renovering af tagpaptag/vinduer på Nordgårdsskolen	03.22.01	30101451	09		31-03-09	1.000	1.000	1.000	0	811	811	189	189	i gang
Renovering af tagpaptag og murkrone på Skolen på Fjorden	03.22.01	30102052	09		31-03-09	600	600	586	14	538	552	48	48	i gang
Renovering af tagpap-tag Vig Skole	03.22.01	30102651	09		26-05-09	1.200	1.200	199	1.001	0	1.001	199	0	afsluttes
Børne- og Uddannelsesudvalget														
Renovering af naturfagslokaler	03.22.01	30100151	08	10	01-01-08	2.325	2.325	2.325	0	6	6	2.319	0	afsluttes
						-850	-850	-178	-672	138	-534	-316	0	
Bobjergskolen		30100252		10				50	-50	0	-50	50	0	
Egebjerg Skole		30100450		10				-20	20	0	20	-20	0	
Grundtvigsskolen		30100850		10				-38	38	0	38	-38	0	
Nordgårdsskolen		30101450		10				-540	540	0	540	-540	0	
Vallekilde-Hørve Skole		30102450		10				-531	531	0	531	-531	0	
Vig Skole		30102650		10				-48	48	0	48	-48	0	
Renovering af toiletter (puljemidler - 2,2 mio. kr.)														
Bobjergskolen	03.22.01	30100280	09	10	26-05-09	78	78	71	7	186	193	-115	0	afsluttes
Egebjerg Skole	03.22.01	30100480	09	10	26-05-09	61	61	61	0	86	86	-25	0	afsluttes
Grevinge Centralskole	03.22.01	30100680	09	10	26-05-09	12	12	12	0	0	0	12	0	afsluttes
Højby Skole	03.22.01	30101280	09	10	26-05-09	865	865	577	288	641	929	-64	0	afsluttes
Odden Skole	03.22.01	30101880	09	10	26-05-09	109	109	109	0	108	108	1	0	afsluttes
Vig Skole	03.22.01	30102680	09	10	26-05-09	436	436	436	0	436	436	0	0	afsluttes
Skolen på Molen	03.22.08	30801280	09	10	26-05-09	136	136	56	80	56	136	0	0	afsluttes
Asmindrup Børnehave	05.25.13	51300280	09	10	26-05-09	145	145	141	4	208	212	-67	0	afsluttes
Vinkelgården	05.25.13	51303080	09		26-05-09	55	55	51	4	1	5	50	50	i gang
Sct. Georgsgården Grevinge	05.25.13	51304280	09		26-05-09	114	114	110	4	1	5	109	109	i gang
Dragen	05.25.13	51304480	09	10	26-05-09	106	106	102	4	110	114	-8	0	afsluttes
Forto	05.25.14	51400480	09	10	26-05-09	83	83	65	18	115	133	-50	0	afsluttes
Specialskole i Asmindrup	03.22.01	30100154	10	10	01-01-10	350	300	300	0	364	364	-64	0	afsluttes
					25-05-10	-50								
Toiletrenovering til senere fordeling	03.22.01	30100155	10		25-05-10	400	149	149	0	0	0	149	149	i gang
					04-11-10	-79								
					04-03-11	-172								
Kloak - etablering af separation i Vig og Højby til senere fordeling	03.22.01	30100156	10		25-05-10	250	250	250	0	0	0	250	250	i gang
Bobjergskolen														
IT	03.22.01	30100253	10	10	25-05-10	700	856	856	0	858	858	-2	0	afsluttes
					26-10-10	156								
Alarmanlæg og videoovervågning	03.22.01	30100254	10		29-06-10	750	750	750	0	169	169	581	581	i gang
Egebjerg Skole - Fra tidl. år til anlæg (smartboards, legeplads og pc'er)	03.22.01	30100451	10	10	25-05-10	262	262	262	0	261	261	1	0	afsluttes
Grevinge Centralskole - Fra tidl. år til anlæg (smartsboards)	03.22.01	30100653	10	10	25-05-10	218	218	218	0	232	232	-14	0	afsluttes
Grundtvigsskolen														
Grundtvigsskolens renovering 2. etape(gl. Nyk-Rørvig)	1 03.22.01	30100851	06	10	25-01-06	1.590	11.820	0	12.194	0	12.194	-374	0	afsluttes
					27-11-07	10.230			-25	-77	-102	102		
Renoveringsarbejde på 1917 bygningen	03.22.01	30100854	10		25-05-10	500	500	500	0	281	281	219	219	i gang

Anlæg

Specifikation	Konto	Projekt nummer	Start år	Slut år	Bevillings-dato	Bevilling	Bevilling-ger i alt	Rådighed 2010	Forbrug tidligere år	Forbrug 2010	Forbrug i alt ultimo 2010	I alt afvigelse	Overføres til 2011	Noter
Børne- og Uddannelsesudvalget														
Fra tidl. år til anlæg (renovering af legeplads og 1917 bygning)	03.22.01	30100855	10		25-05-10	1.087	1.087	1.087	0	103	103	984	984	i gang
Heldagsklassen - Vallekilde-Hørve skole - Renovering	03.22.01	30101052	09	10	01-01-09	1.000	1.000	156	844	153	997	3	0	afsluttes
Højby Skole														
Køkken og kantineområde	03.22.01	30101252	10		25-05-10	1.800	1.800	1.800	0	64	64	1.736	1.672	i gang
Fra tidl. år til anlæg (IT og skolemøbler)	03.22.01	30101253	10		25-05-10	171	171	171	0	128	128	43	43	i gang
Nordgårdsskolen - Anlæg med 50% finansiering fra kvalitetsfondsmidler (PC'er, elektro)	03.22.01	30101453	10	10	30-11-10	260	260	260	0	261	261	-1	0	afsluttes
Skolen på Fjorden														
Fra tidl. år til anlæg (smartsbords,tyverisikring og bærbar PC)	03.22.01	30102053	10	10	25-05-10	845	845	845	0	843	843	2	0	afsluttes
Anlæg med 50% finansiering fra kvalitetsfondsmidler (renovering af	03.22.01	30102054	10		30-11-10	92	92	92	0	92	92	0	92	i gang
Vallekilde-Hørve Skole														
Fra tidl. år til anlæg (legeplads, 2 smartsbord og skolemøbler)	03.22.01	30102453	10	10	25-05-10	645	645	645	0	631	631	14	0	afsluttes
Anlæg med 50% finansiering fra kvalitetsfondsmidler (PC'er samt	03.22.01	30102454	10	10	30-11-10	134	134	134	0	134	134	0	0	afsluttes
Vig Skole														
Vig Skole - Renovering	03.22.01	30102652	10		25-05-10	832	832	832	0	0	0	832	832	i gang
Fra tidl. år til anlæg (legeplads, skolebibliotek, personalekøkken	03.22.01	30102653	10		25-05-10	1.046	1.046	1.046	0	166	166	880	880	i gang
Anlæg med 50% finansiering fra kvalitetsfondsmidler (2 klasseværel	03.22.01	30102654	10	10	30-11-10	214	214	214	0	214	214	0	0	afsluttes
Skolefritidsordninger Støjdæmpning til senere fordeling														
Ombygning af Heldagsklassen (VHS)	03.22.08	30801150	09		25-08-09	1.250	1.250	1.210	40	829	869	381	381	i gang
Skolen på Molen														
Fra tidl. år til anlæg (smartsbords,elevpc, spillemaskiner, legaplads,	03.22.08	30801250	10		25-05-10	144	144	144	0	81	81	63	63	i gang
Anlæg med 50% finansiering fra kvalitetsfondsmidler (etablering af	03.22.08	30801251	10	10	30-11-10	58	58	58	0	58	58	0	0	afsluttes
Renovering af toiletter (Puljemidl)	03.22.08	30801280	10	10	04-11-10	79	79	79	0	74	74	5	0	afsluttes
Specialskele i Nr. Asmindrup - køb af minibus														
Ungdomsskolen - fra tidl. år til anlæg (9 personers bus, renovering i eksisterende	03.38.76	37600150	10		25-05-10	774	774	774	0	253	253	521	521	i gang
Højby Park	03.38.76	376055	08	10		0	0	0	7	2	9	-9	0	afsluttes
Dagpleje - fra tidl. år til anlæg - servostyrede barnevogne														
Børneinstitutioner - uspecificeret	05.25.11	51100150	10	10	25-05-10	68	68	68	0	93	93	-25	0	afsluttes
Asmindrup Børnehave - uspecificeret														
Asmindrup Børnehave - Fra tidl. år til anlæg (legepladsen,hvide varer, inventar og it)	05.25.13	51300250	10	10	25-05-10	280	280	280	0	350	350	-70	0	afsluttes
Udbygning af idrætsbørnehave i Asnæs	05.25.13	51300450	10		25-05-10	3.900	3.900	3.900	0	216	216	3.684	3.684	i gang
Farveladen - Fra tidl. år til anlæg (Skilte, legeplads, it-udstyr, fryser, børne	05.25.13	51300651	10		25-05-10	160	160	160	0	39	39	121	121	i gang
Lilleborg - Fra tidl. år til anlæg (børnemøbler, foldedør, ny lofttrappe)	05.25.13	51300850	10	10	25-05-10	69	69	69	0	69	69	0	0	afsluttes
Regnbuen - Fra tidl. år til anlæg (hvide varer legepladsen, udeværksted	05.25.13	51301050	10		25-05-10	234	234	234	0	163	163	71	71	i gang
Udbygning af Humlehaven														
Hørve Børnehave	05.25.13	51301651	10		25-05-10	2.500	2.500	2.500	0	132	132	2.368	2.368	i gang
Hørve Børnehave														
Fra tidl. år til anlæg (renovering af legeplads)	05.25.13	51301852	10		25-05-10	75	75	75	0	39	39	36	36	i gang
Renovering af toiletter (puljemidl)	05.25.13	51301880	10		25-05-10	172	172	172	0	0	0	172	172	i gang
Moselinden														
Sammenlægning af Moselinden og Grevinge Børnehave	05.25.13	51302051	10		25-05-10	2.500	2.500	2.500	0	234	234	2.266	2.266	i gang
Fra tidl. år til anlæg (nyt legehuse, maling toiletter, pc til børnene)	05.25.13	51302052	10	10	25-05-10	83	83	83	0	88	88	-5	0	afsluttes
Solbakken - Fra tidl. år til anlæg (overdækning af snittekrog, tørreskab, istandsæt														
Skovbørnehaven - Fra tidl. år til anlæg (solafskærm ning, sandkasse, cykelskur)	05.25.13	51302450	10		25-05-10	134	134	134	0	5	5	129	129	i gang
Tengslemark Børnehave														
Indretning af toiletlet	05.25.13	51302650	10	10	25-05-10	57	57	57	0	42	42	15	15	afsluttes
Fra tidl. år til anlæg (etablering af udvidelsen)	05.25.13	51302851	10	10	25-05-10	100	100	100	0	103	103	-3	0	afsluttes
	05.25.13	51302852	10		25-05-10	123	123	123	0	114	114	9	5	i gang

Regnskab 2010

44

Beløb i 1000-kroner

Odsherred Kommune

Specifikation	Konto	Projekt nummer	Start år	Slut år	Bevillingsdato	Bevilling	Bevillinger i alt	Rådighed 2010	Forbrug tidligere år	Forbrug 2010	Forbrug i alt ultimo 2010	I alt afvigelse	Overføres til 2011	Noter
Børne- og Uddannelsesudvalget														
Fårevejle børnehave														
Gulvbelægning	05.25.13	51304050	10		25-05-10	200	200	200	0	53	53	147	147	i gang
Fra tidl. år til anlæg (nyt gulv)	05.25.13	51304051	10		25-05-10	23	23	23	0	0	0	23	23	i gang
Grevinge Børnehave - Fra tidl. år til anlæg (egenandel - Toiletrenovering og legepladsen)	05.25.13	51304250	10	10	25-05-10	85	85	85	0	85	85	0	0	afsluttes
Børnehaven Dragen														
Fra tidl. år til anlæg (maling, tørreskab, legeplads, skydedør, Renovering incl. modtagelse af 0-2 årige i Højby)	05.25.13	51304451	10	10	25-05-10	315	315	315	0	316	316	-1	0	afsluttes
Renovering incl. modtagelse af 0-2 årige i Højby	05.25.13	51304460	10		25-05-10	1.000	1.000	1.000	0	0	0	1.000	1.000	i gang
Sct. Georgsg. Nyk - Fra tidl. år til anlæg (køkkenrenovering, maling, inventar, legeplads og	05.25.13	51304651	10	10	25-05-10	331	331	331	0	331	331	0	0	afsluttes
Arken - Fra tidl. år til anlæg (køkken, lof ter, legeplads, lyskilder m.v.)	05.25.14	51400251	10	10	25-05-10	778	778	778	0	533	533	245	0	afsluttes
Forto														
FORTO - tilbygning	05.25.14	51400454	09		26-05-09	400	551	527	24	579	603	-52		
			09		26-05-09	-200	-200	-200	0	0	0	-200		
			10		15-12-09	151								
Fra tidl. år til anlæg (legeplads, maling gymnastiksal, gang og	05.25.14	51400455	10		25-05-10	582	582	582	0	5	5	577	577	i gang
Raketten - Fra tidl. år til anlæg (hegn, sand kasse, møbler, lyskilder m.v.)	05.25.14	51400651	10	10	25-05-10	359	359	359	0	619	619	-260	0	afsluttes
Rørvig Rødderne - Udbedringer jfr. arbejdstilsynspåbud	05.25.14	51400860	10		25-05-10	1.000	1.000	1.000	0	0	0	1.000	1.000	i gang
Syrenhuset - Fra tidl. år til anlæg (halvtag krybberum, flytning af vægge, skabe	05.25.14	51401251	10		25-05-10	353	353	353	0	343	343	10	0	afsluttes
Nordstjernesatellit i Hørve + renovering af tidligere lejlighed	05.28.20	520011	10		25-05-10	2.000	2.000	2.000	0	1.247	1.247	753	753	i gang
Solglimt - Anlægsprojekt overtaget fra Vest.amt	05.28.23	52300250	06	09		0	0	0	950	0	950	-950	0	afsluttes
									0	-348	-348	348		
Social- og Sundhedsudvalget														
Serviceareal, Grevinge Plejecenter Afd. 822-0	00.25.18	53201450	07	10	26-02-08	2.954	2.954	2	2.952	24	2.976	-22	0	afsluttes
						-1.320	-1.320	-1.320		-1.320	-1.320	0		
Anlæg Sundhedscenter	04.62.90	49000150	06		01-01-07	7.745	10.880	501	14.929	408	10.787	93	93	i gang
					01-01-08	7.085			-4.550					
					27-05-08	-2.000								
					28-10-08	-1.950								
Sundhedscenter - ombygning af operationsafsnit til tandlægeafdeling	04.62.90	49000150	10		30-11-10	700	700	700	0	701	701	1	1	i gang
Ældreboliger, Fårevejlecenter - ombygning af 8 boliger til 4 renoverede boliger	05.32.30	53000750	07	10	31-07-07	14.012	14.012	738	13.274	576	13.850	162	0	188/2010
					31-07-07	-301	-301	-301				-301		
Præstevænget, tilskud til servicearealer	05.32.32	53202050	08	09	01-01-08	-105	-105	0	0	-78	-78	-27	0	i gang
Hjemmeplejelokaler Asnæse i tidl. Musikbørnehave	05.32.32	532031	10		30-03-10	500	500	500	0	0	0	500	500	i gang
Renovering af væresteder	05.38.52	552025	10		03-03-10	1.020	400	400	0	0	0	400	0	i gang
					30-11-10	-620								
Renovering af køkken og etablering af rygerum i Vig		55202550	10		30-11-10	345	345	345	0	0	0	345	345	i gang
Renovering af køkken og etablering af rygerum i Asnæs		55202551	10		30-11-10	180	180	180	0	0	0	180	180	i gang
Renovering af køkken og etablering af rygerum i Nykøbing		55202552	10		30-11-10	95	95	95	0	0	0	95	95	i gang
Kultur- og Folkeoplysningsudvalget														
Faste hegn på idrætsanlæg	00.32.31	03100153	10		30-11-10	180	180	180	0	0	0	180	180	i gang
Hallerne - diverse renoveringsarbejde	00.32.31	03100750	10		30-11-10	330	330	330	0	0	0	330	330	i gang

Specifikation	Konto	Projekt nummer	Start år	Slut år	Bevillings-dato	Bevilling	Bevillinger i alt	Rådighed 2010	Forbrug tidligere år	Forbrug 2010	Forbrug i alt ultimo 2010	I alt afvigelse	Overføres til 2011	Noter
Kultur- og Folkeoplysningsudvalget														
Renovering af Odsherred Hallen/svømmehal	00.32.31	03101050	06		01-01-06 04-12-06	4.725 3.300	8.025	0	6.112	0	6.112	1.913	0	afsluttes
Fårevejle Boldklub Klubhusbyggeri	00.32.35	035050	09		13-03-09	830	830	830	0	0	0	830	830	i gang
Odsherred Rullerødder - anlæg af speedskating-bane	00.32.35	035052	09	10	13-03-09	166	166	-180	346	7	353	-44	0	afsluttes
Rørvig Sejlklub - bygning af kajakhus	00.32.35	035053	09		13-03-09	83	83	83	0	43	43	40	40	i gang
Vig Bio - ombygning af foyeren og biografsalen	00.32.35	035054	09	10	13-03-09	133	133	133	0	133	133	0	0	afsluttes
Vig Tennisklub - Etablering af lysanlæg	00.32.35	035055	09	10	13-03-09	33	33	33	0	33	33	0	0	afsluttes
Højby Skytteforening - elektronisk markeringsanlæg	00.32.35	035056	10		30-11-10	80	80	80	0	0	0	80	80	i gang
Rørvig Jagtforening - indretning af toilet i klubhus	00.32.35	035057	10		30-11-10	25	25	25	0	0	0	25	25	i gang
Nyt bibliotek i Asnæs	03.32.50	35000250	06	09	31-12-06 27-03-07	32.917 -546	32.371	0	35.073	35	35.108	-2.737	0	afsluttet 2009
Biblioteket Aksen - udbedring af påbud fra Arbejdstilsynet	03.32.50	35000255	10	10	30-03-10	200	200	200	0	161	161	39	0	afsluttes
Fælleskommunale museumsagasiner	1 03.35.60	36000150	09	10	01-01-09 30-11-10	500 2.000	2.500	2.000	503	1.997	2.500	0	0	afsluttes
Bygningsændringer jfr. Musikskolepolitikken	03.35.63	36300251	10		30-11-10	200	200	200	0	0	0	200	200	i gang
Kulturel markering (finansiering Olafur projektet)	03.35.64	36400151	06		25-09-07	248 200	448	448	0	0	0	448	448	i gang
Pakhuset - udskiftning af lysanlægget i Musikstedet	03.35.64	36400250	10		30-11-10	60	60	60	0	0	0	60	60	i gang
Anlægsønsker fra foreningerne	03.38.70	37000150	10		01-01-10 30-11-10	1.000 -875	125	125	0	0	0	125	125	i gang

Beløb i 1000-kroner

1) Bevillingen overstiger 2. mio.kr., der aflægges særskilt anlægsregnskab overfor byrådet.

For øvrige anlæg gælder, at der aflægges regnskab over for det enkelte fagudvalg

STATUS REGNSKAB 2010	Ultimosaldo 2009	Ultimosaldo 2010
AKTIVER		
ANLÆGSAKTIVER		
Materielle anlægsaktiver		
Grunde og bygninger	892.790	873.015
Tekniske anlæg m.v.	44.212	45.131
Inventar	2.160	2.243
Anlæg under udførelse	36.834	20.746
I alt	975.996	941.135
Immaterielle anlægsaktiver	0	0
Finansielle anlægsaktiver		
Langfristede tilgodehavender	78.384	92.859
Aktier og andelsbeviser m.v.	579.377	592.199
Udlæg vedr. forsyningsvirksomheder (gæld)	-2.091	-6.522
I alt	655.670	678.536
ANLÆGSAKTIVER I ALT	1.631.666	1.619.671
OMSÆTNINGSAKTIVER		
Varebeholdninger	0	0
Fysiske anlæg til salg (jordforsyning)	40.113	38.674
Tilgodehavender	-68.313	-114.960
Værdipapirer	1.865	3.648
Likvide beholdninger	-118.800	15.986
I alt	-145.135	-56.652
AKTIVER I ALT	1.486.531	1.563.019

Beløb i 1000-kroner

Negative tal angives med -

STATUS REGNSKAB 2010	Ultimosaldo 2009	Ultimosaldo 2010
PASSIVER		
EGENKAPITAL		
Modpost for takstfinansierede aktiver	-30.633	-30.550
Modpost for selvejende institutioners aktiver	-15.681	-16.082
Modpost for skattefinansierede aktiver	-969.794	-933.176
Reserve for opskrivninger	0	0
Balancekonto	489.315	319.438
I alt	-526.793	-660.370
HENSATTE FORPLIGTELSER	-261.826	-295.498
LANGFRISTEDE GÆLDSFORPLIGTELSER	-496.814	-550.417
NETTOGÆLD VEDR. FONDS, LEGATER, DEPOSITA M.V.	-8.868	-8.625
KORTFRISTEDE GÆLDSFORPLIGTELSER	-192.230	-48.109
PASSIVER I ALT	-1.486.531	-1.563.019

Beløb i 1000-kroner

Negative tal angives med -

Specifikation af aktier og ejerandele m.v.

Aktier, andelsbeviser og ejerandele 2010	Ejerandel	Indre værdi	Kommunens andel
Vestsjællands Lokalbaler *	4,97%	518.148.000,00	25.751.956,00
Grundkort Øst /Geodata	Fordelt i forhold til indbyggertal	1.856.943,00	197.708,00
Tarco (nominel værdi)			593,35
Sampension A/S (nominel værdi)			1.260,00
Kara/Noveren	7,74%	403.007.000,00	31.192.742,00
Odsherreds Forsyningservice A/S	100%	535.054.419,00	535.054.419,00
I alt		1.458.066.362,00	592.198.678,35

* Vestsjællands Lokalbaler er fra 2009 lagt sammen med Regionstog A/S

Beløb i kroner og ører

Anlægsoversigt (oversigt over anlægsaktiver)

Anlægsoversigt 2010	Grunde	Bygninger	Tekniske anlæg m.v.	Inventar m.v.	Materielle anlægsaktiver under udførelse m.v.	Immaterielle anlægsaktiver	I alt
Kostpris pr. 01.01.2010 *	101.624.942	886.432.599	66.275.053	11.523.579	36.834.026	0	1.102.690.199
Tilgang**	103.050	1.047.886	7.140.401	1.865.610	6.755.896		16.912.843
Afgang**	-341.200	-8.362.161	-457.860		-2.994.500		-12.155.721
Overført**	0	19.849.139		0	-19.849.139		0
Kostpris 31.12.2010	101.386.792	898.967.463	72.957.594	13.389.189	20.746.283	0	1.107.447.321
Ned- og afskrivninger 01.01.2010	0	-95.267.918	-22.062.813	-9.364.038	0		-126.694.769
Årets afskrivninger	0	-34.298.839	-6.176.220	-1.782.159	0		-42.257.218
Årets nedskrivninger		0			0		
Af- og nedskrivninger afhændede aktiver	0	2.227.131	412.074		0		2.639.205
Ned- og afskrivninger 31.12.2010					0		
Regnskabsmæssig værdi 31.12.2010	101.386.792	771.627.837	45.130.635	2.242.992	20.746.283	0	941.134.539
Ejendomsværdi incl. grunde pr. 01.10.2010		1.030.779.300					1.030.779.300
Reserve ved evt. opskr. til ejendomsværdi		157.764.671	0	0	0		157.764.671
Finansielt leasede aktiver udgør		0	1.772.914	1.534.114	0		3.307.028
Værdi af aktiver tilhørende selvejende institutioner	1.640.100	14.410.404	0	0	0		16.050.504
Afskrivning over (antal år):	ingen afskrivning	15-50 år	5-30 år	3-10 år			

* Grunde er registreret på 9.80. Har tidligere været registreret på 9.81. Ændringen er foretaget som en primo korrektion

**Note

Primokorrekationer:	Grunde/Bygninger	Tekniske anlæg	Inventar	Materielle anlæg u/udførelse	Omsætning-aktiver	I alt
Tilgang	143.486	0	0	0		143.486
Afgang	-4.378.893		0	-1.698.000		-6.076.893
Overført			0	0	0	
I alt	-4.235.407		0	-1.698.000		-5.933.407

Mellemværende med forsyningsvirksomhederne

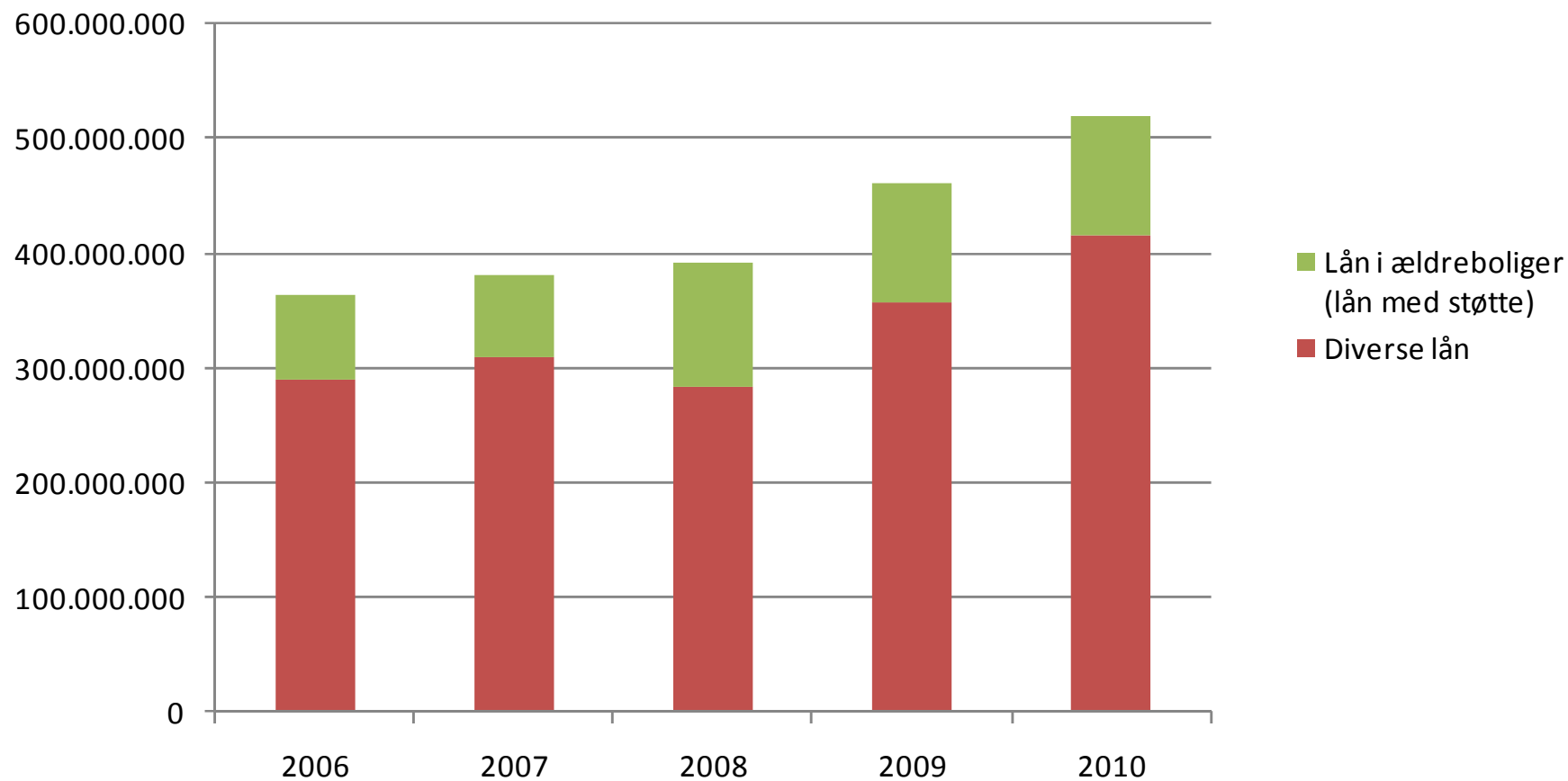
Specifikation	Primo saldo 2010	Ultimo saldo 2010
30 Spildevandsanlæg med betalingsvedtægt	- 419.250,25	- 487.523,91
110 Afvandning Vesterlyng - Nyk. Sj.	- 345.321,77	- 290.851,99
112 Søgården - Sj. Odde	- 73.669,84	- 95.745,78
114 Højby Lyng Pumpelag	- 258,64	- 100.926,14
33 Varmeforsyning	19.573.964,12	20.935.312,49
102 Fælles varmecentral for Asnæs Svømmehal	221.499,67	0,00
104 Kraftvarmeværk, Grevinge/Herrestrup	19.352.464,45	20.935.312,49
35 Andre forsyningsvirksomheder	- 21.245.246,22	- 26.970.230,32
001 Ordning for dagrenovation - restaffald	- 70.667.664,07	- 68.790.426,35
002 Ordninger for storskrald og haveaffald	3.805.332,36	3.130.421,44
003 Ordninger for glas, papir og pap	3.492.832,30	1.536.688,31
005 Genbrugsstationer	42.124.253,19	37.153.086,28
TOTAL UDLÆG	- 2.090.532,35	- 6.522.441,74

Beløb i kroner og ører

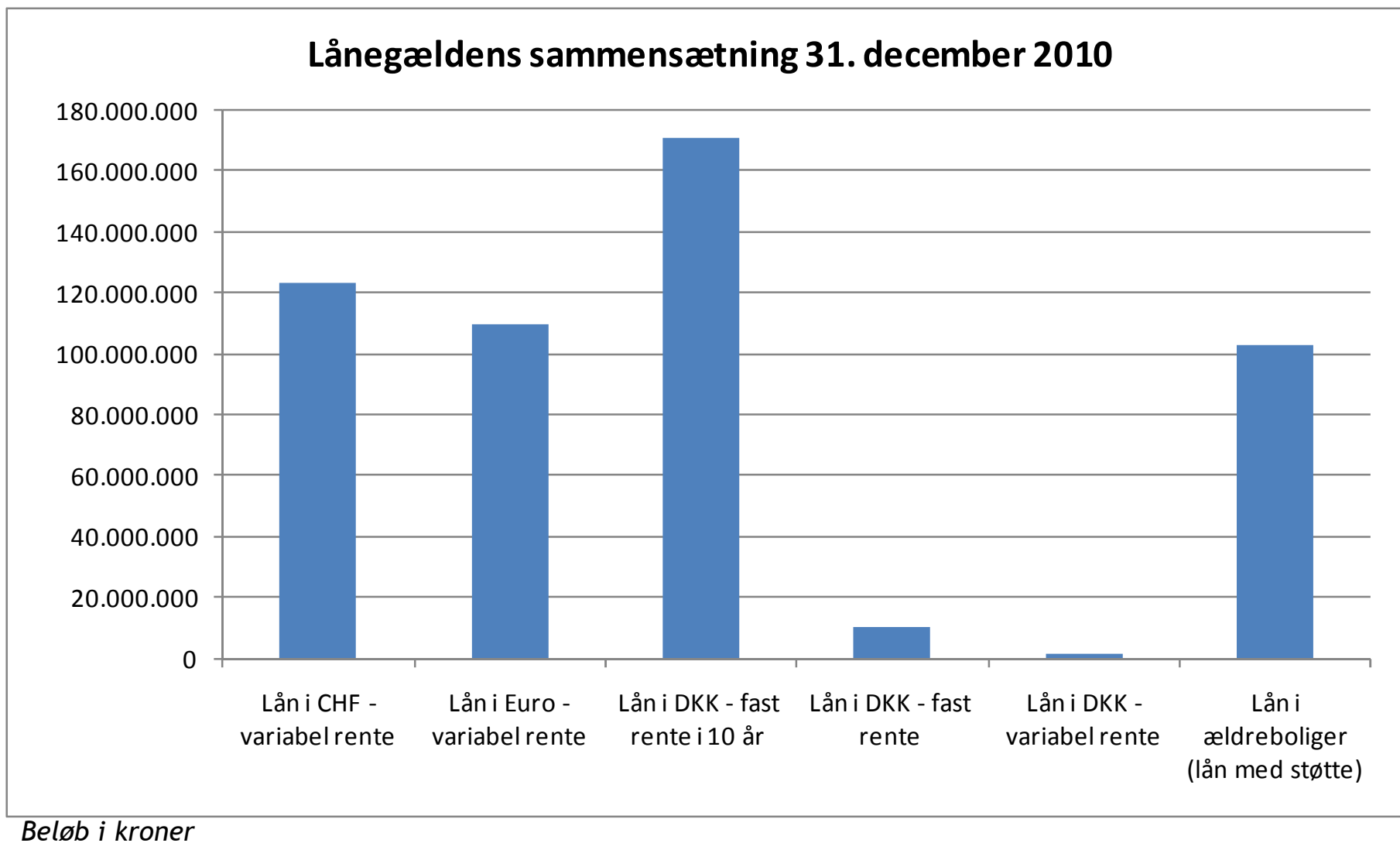
Positive beløb = tilgodehavende hos forsyningsvirksomheden

Negative beløb = gæld til forsyningsvirksomheden

Oversigt over langfristede lån ultimo årene opgjort pr. 31. december 2010



Beløb i kroner



Funktion	Årsværk 2010	Årsværk 2009	Årsværk 2008
Hovedkonto 00 - Fritidsfaciliteter og redningsberedskab	80,70	101,60	100,86
Hovedkonto 01 - Varmeforsyning og tømningsordninger	41,20	42,44	44,71
Hovedkonto 02 - Park & Vej og havne	62,09	65,96	63,78
Hovedkonto 03 - Undervisning, fritidsordninger, PPR og bibliotek	544,77	570,67	586,55
Hovedkonto 04 - Sundhedsområdet	40,09	33,99	31,50
Hovedkonto 05 - Pasningstilbud, hjemmepleje, botilbud, beskyttede beskæftigelse og aktiveringstilbud	1.316,51	1.307,59	1.393,33
Hovedkonto 06 - Administration	304,60	290,24	291,54
Øvrig projekter	4,04	3,88	
Service og rengøring	68,48	87,04	98,88
Odsherred i alt	2.462,48	2.503,41	2.611,15

Efterkalkulation af hjemmeplejens timepriser 2010

2010-priser	Praktisk hjælp	Pers. pleje dag	Ubekvem tid
Direkte lønudgifter, dagvagt	3.737.300	26.526.182	10.935.207
Aften/nat			18.081.253
Ekstern vikarbureauudgift, dag	-	518.243	213.641
Ekstern vikarbureauudgift, aften/nat	-	-	537.415
Tjenestekørsel	149.842	1.017.294	1.192.436
Øvrige personaleudgifter	116.463	790.679	606.838
Engangsartikler	-	66.081	53.805
Hjemmeplejebiler	108.878	739.182	866.443
Inventar	8.069	53.636	42.577
Administrationsudgifter	5.946	39.522	31.373
Personalerelaterede forsikringer	132.588	881.326	699.616
Uddannelse	450	2.993	2.376
Husleje incl. lys, vand og varme	28.013	190.181	145.962
Ledelse- og adm.personale	323.848	2.152.650	1.708.820
Centraladministration	121.656	808.661	641.933
Afskrivninger	-	-	-
Udgifter i alt	4.733.053	33.786.628	35.759.696

Visiterede timer 2010

	Praktisk hjælp	Pers. pleje dag	Ubekvem tid
Timer	11.256	76.420	62.229

Direkte udgifter pr. time

	Praktisk hjælp	Pers. pleje dag	Ubekvem tid
Beregnet takst for 2010	420	442	575

Oprindelige timepriser 2010

	Praktisk hjælp	Pers. pleje dag	Ubekvem tid
Opkrævet takst for 2010	337	441	520

Difference mellem opkrævet og efterkalkuleret takst

	Praktisk hjælp	Pers. pleje dag	Ubekvem tid
Difference	83	1	55

Regnskabspraksis

Generelt

Odsherred Kommunes regnskab aflægges i henhold til gældende lovgivning og efter de retningslinjer, der er fastlagt af Indenrigs- og Sundhedsministeriet i Budget- og Regnskabssystem for Kommuner. Regnskabet aflægges som et totalregnskab, der omfatter alle drifts-, anlægs- og kapitalposter. I regnskabet indgår tillige udgifter, indtægter, aktiver og gæld vedrørende de selvejende institutioner, som kommunen har driftsoverenskomst med.

Fra 2010 er kommunens regnskabsaflæggelse korrigeret i henhold til Indenrigs- og Sundhedsministeriets ændrede krav til regnskabsaflæggelsen.

2010 regnskabet indeholder således ikke en omkostningsbaseret resultatopgørelse, omregningstabel eller pengestrømsopgørelse.

Ændringen har ingen indvirkning på kommunens udgiftsbaserede regnskabsresultat, men blot at enkelte nøgletal vedrørende det omkostningsbaserede resultat er udgået.

Kommunens regnskabspraksis vil blive detaljeret fastlagt i et bilag til kasse- og regnskabsregulativet, men skal her skitseres overordnet:

God bogføringsskik

Kommunens bogføring skal foretages i overensstemmelse med god bogføringsskik.

Den gode bogføringsskik kan beskrives som den praksis, der til enhver tid anses for god skik og brug blandt kyndige og ansvarsbevidste fagfolk inden for bogføringsområdet.

Det er en forudsætning for god bogføringsskik, at reglerne i Budget- og Regnskabssystem for Kommuner samt øvrige relevante forskrifter er fulgt.

Regnskabsmaterialet omfatter de faktiske registreringer, herunder transaktionsspor, beskrivelser af bogføringen, herunder aftaler om elektronisk dataudveksling, beskrivelser af systemer til at opbevare og fremfinde opbevaret regnskabsmateriale, bilag og anden dokumentation, oplysninger i øvrigt, som er nødvendige for kontrolsporet, regnskaber samt revision.

Driftsregnskab

Indregning af indtægter, udgifter og omkostninger

Indtægter indregnes så vidt muligt i det regnskabsår, de vedrører, jf. transaktionsprincippet.

Driftsudgifter i regnskabsopgørelsen og omkostninger i resultatopgørelsen indregnes i det regnskabsår, de vedrører, jf. transaktionsprincippet, forudsat at de er kendte for kommunen inden udløbet af supplementsperioden, der slutter 15. februar i det nye regnskabsår.

Anlægsudgifter indregnes i regnskabsopgørelsen i de regnskabsår, hvori anlægsudgiften afholdes. I resultatopgørelsen afskrives første gang på et aktiv i det regnskabsår, hvori aktivet er anskaffet eller endelig færdigopført og klar til anvendelse.

Præsentation i udgiftsregnskabet

Præsentation af kommunens årsregnskab tager udgangspunkt i det udgiftsbaserede regnskab. Årsregnskabets primære funktion er at kunne sammenholde regnskabet med budgettet, der er opgjort efter udgiftsbaserede principper.

Årsregnskabet indeholder en afrapportering af kommunens resultat og præsentation af kommunens væsentlige faglige resultater og aktivitetsniveau.

Driftsudgifterne vises med udgangspunkt i kommunens bevillingsniveau, som i Odsherred Kommune er driftsudgifterne opgjort netto på udvalgsniveau.

Regnskabspraksis

Præsentation i omkostningsregnskabet

Som følge af ændringerne i Indenrigs- og Sundhedsministeriets konteringsregler med tilbagevirkende kraft fra 1. januar 2010 er der ikke indarbejdet afskrivninger og andre interne omkostningsfordelinger i årsregnskabet og derfor heller ikke udarbejdet et omkostningsregnskab.

Ekstraordinære poster

Her beskrives eventuelle driftsmæssige dispositioner, som er ekstraordinære for det pågældende regnskabsår.

Der sondres mellem indtægter og omkostninger afledt af kommunens primære og ekstraordinære aktivitet. Sidstnævnte vedrører aktiviteter, der ikke forventes at være tilbagevendende, og som ikke har sammenhæng til den ordinære aktivitet, f.eks. ekstraordinære tab afledt af naturkatastrofer, ekstraordinær afhændelse af aktiver, ekspropriationer og lignende.

Bemærkninger til regnskabet

Styrelsesloven fastsætter, at årsregnskabet i fornødent omfang skal være ledsaget af bemærkninger, navnlig vedrørende væsentlige afvigelser mellem bevillings- og regnskabsbeløb.

Ud fra følgende væsentlighedskriterier udarbejdes der bemærkninger til driftsindtægter og udgifter i forhold til det oprindelige budget på bevillingsniveau.

Odsherred Kommunes bevillingsniveau er lagt på udvalgsniveau, idet de enkelte fagudvalg har én nettobevilling, og bemærkninger til regnskabet ligger derfor på dette niveau. I kommunens aktive månedsvise økonomirapportering efter trafiklysrapportmodellen indgår der bemærkninger om afvigelser mellem oprindeligt budget til efterfølgende korrektion af budgettet, som den løbende budgetopfølgning og regnskabsrapportering herefter har taget udgangspunkt i.

De månedsvise trafiklysrapporteringer skal derfor ses som en del af kommunens regnskabsmateriale månedsvis aflagt til Byrådet.

Der udarbejdes bemærkninger til regnskabet i tilfælde, hvor der nok er overensstemmelse mellem regnskabs- og bevillingsbeløb, men hvor de aktiviteter eller formål, som var forudsat ved bevillingsafgivelsen, ikke er realiseret.

Regnskabspraksis

Balancen

Præsentation af balancen

Formålet med balancen er at vise kommunens aktiver og passiver opgjort henholdsvis ultimo regnskabsåret og året før, idet der ved passiver forstås summen af egenkapital og forpligtelser.

Der er af Indenrigs- og Sundhedsministeriet fastsat formkrav til, hvordan balancen skal udarbejdes.

Materielle anlægsaktiver

Aktiver indregnes som hovedregel i balancen til kostpris og afskrives over den forventede levetid. Ejendomsretten dokumenteres via bogførte fakturaer og leasingaftaler m.v.

Ejendomsretten til de i balancen indregnede grunde og bygninger er dokumenteret via elektronisk indhentede tingbogsattester.

Aktiver med en levetid på 1 år eller derunder - samt aktiver under 100.000 kr. - afskrives straks og registreres således ikke i anlægskartoteket. Anlægsaktiver med en levetid over 1 år påbegyndes afskrevet i anskaffelsesåret.

Indretning af lejede lokaler samt anlæg, driftsmateriel og inventar, herunder edb-udstyr, måles til kostpris med fradrag af akkumulerede af- og nedskrivninger.

Kostprisen omfatter anskaffelsesprisen samt omkostninger direkte tilknyttet anskaffelsen indtil det tidspunkt, hvor aktivet er klar til at blive taget i brug.

Udgifter på over 100.000 kr., der medfører en væsentlig forbedring af et aktivs egenskaber eller en væsentlig forlængelse af et aktivs levetid, aktiveres sammen med det pågældende aktiv og afskrives over den nye levetid. Udgifter til mindre reparationer o. lign., som ikke har væsentlig indflydelse på aktivets levetid eller egenskaber i øvrigt, udgiftsføres i det regnskabsår, hvori de afholdes.

Regnskabspraksis

Grunde og bygninger

Ejendom anskaffet før 1. januar 1999 skal pr. 1. januar 2007 værdiansættes til ejendomsvurderingen for ejendommen pr. 1. januar 2004 fratrukket afskrivninger frem til 1. januar 2007.

Bygninger og grunde anskaffet efter 1. januar 1999 indregnes til anskaffelsespris med fradrag af afskrivninger. Der afskrives ikke på grunde.

Alle arealer med vurdering aktiveres uanset at beløbet er under 100.000 kr.

Øvrige materielle anlægsaktiver er indregnet til anskaffelsespris med fradrag af afskrivninger. Aktiver til over 100.000 kr., der indgår som en del af et større anlæg, registreres som et samlet anlæg, det vil især være aktiver som inventar på skoler, institutioner m.v. Inventar indkøbt til samme formål aktiveres, når der er tale om en start-/nybygning eller om en væsentlig modernisering eller udvidelse.

Levetider følger de af Indenrigs- og Sundhedsministeriet fastlagte.

Såfremt der er afvejet fra levetiderne udmeldt af Indenrigs- og Sundhedsministeriet, er dette anført som note til anlægsnoten i regnskabet.

For enkelte aktiver fastsættes ved anskaffelsen en forventet scrapværdi, der ikke afskrives.

Der afskrives ikke på materielle anlæg under udførelse. Først når anlægget er udført, påbegyndes afskrivning over anlæggets forventede levetid.

Infrastrukturelle anlægsaktiver (veje, signalanlæg, broer m.v.) samt ikke-operationelle anlægsaktiver (arealer til rekreative formål samt naturbeskyttelses- og genopretningsformål) indregnes ikke i balancen.

Øvrige materielle anlægsaktiver tilhørende kraftvarmeværket i Herrestrup/Grevinge er overført til 9.87 - Grunde og bygninger til salg, idet der som beskrevet i de generelle regnskabsbemærkninger er indgået salgsaftale i 2009 om salget af varmeværket.

Forsyningsvirksomhederne for spildevand og kloak er i 2008 udskilt i selvstændigt selskab, og alle anlægsaktiver er i forbindelse med overdragelse pr. 1. januar 2008 nedskrevet til 0 kr.

Regnskabspraksis

Finansielt leasede anlægsaktiver

Leasingkontrakter for materielle anlægsaktiver, hvor Odsherred Kommune har alle væsentlige risici og fordele forbundet med ejendomsretten (finansiel leasing), registreres i anlægskartoteket og indregnes til kostprisen. Kostprisen måles som den laveste af enten dagsværdien af det leasede aktiv eller nutidsværdien af minimumsleasingydelse med tillæg af omkostninger.

Dagsværdien er det beløb, som et aktiv forventes at kunne omsættes til ved en handel mellem uafhængige parter.

Minimumsleasingydelse svarer typisk til de fremtidige leasingydelser, som Odsherred Kommune er forpligtet til at betale i leasingperioden. Ved beregning af nutidsværdien heraf anvendes den interne rente i leasingkontrakten som diskonteringsfaktor, hvis denne er tilgængelig. Ellers anvendes Odsherred Kommunes alternative lånerente.

Hvis det finansielt leasede anlægsaktiv efter leasingperiodens udløb forventes overtaget, afskrives det over den forventede levetid, der fastsættes efter typen af aktiv, alternativt anvendes leasingperioden.

Materielle anlægsaktiver under udførelse

Igangværende materielle anlægsaktiver værdiansættes til de samlede afholdte omkostninger på balancetidspunktet.

Immaterielle anlægsaktiver

Immaterielle anlægsaktiver afskrives lineært over maksimalt 10 år. Ved kontrakter, aftaler o. lign. anvendes så vidt muligt den gældende kontraktperiode.

Finansielle anlægsaktiver - Tilgodehavender

Tilgodehavender er optaget i balancen til nominel værdi under de respektive regnskabsposter hertil.

Regnskabspraksis

Finansielle anlægsaktiver - Aktier og andelsbeviser

Andele af interessentskaber, som Odsherred Kommune har medejerskab til, indgår i balancen med den andel af virksomhedernes indre værdi, jf. senest foreliggende årsregnskab, som svarer til kommunens ejerandel.

For noterede aktier foretages indregningen til kursværdien pr. 31. december og for ikke noterede aktier og andre kapitalandele (andelsbeviser o. lign.) foretages indregningen efter indre værdis metode.

Omsætningsaktiver - varebeholdninger

Udgifter til indkøb af råvarer, hjælpematerialer samt andre forbrugsvarer udgiftsføres på anskaffelsestidspunktet.

Der er fra 2007 krav om registrering af varebeholdninger over 1 mio. kr. og/eller beholdninger med væsentlige forskydninger i lagerets størrelse fra år til år.

Kravet omfatter endvidere, at der foretages omkostningsregistrering af årets bevægelser på varebeholdningerne via art 0.2.

Varelagre mellem 100.000 kr. og 1. mio. kr. registreres, hvis der sker forskydninger i varelageret, som vurderes at være væsentlige.

Varebeholdning måles til kostpris efter FIFO-princippet.

Omsætningsaktiver - fysiske aktiver til salg

Grunde og bygninger til salg er opskrevet til forventet salgspris.

Fysiske aktiver til salg måles til kostpris eller nettorealisationseværdi, hvor denne er lavere.

Der kan foretages opskrivning til den forventede salgspris.

Regnskabspraksis

Likvide aktiver samt omsætningsaktiver - værdipapirer

Likvide beholdninger omfatter beholdninger samt kortfristede værdipapirer, der uden hindring kan omsættes til likvide beholdninger, og hvorpå der kun er ubetydelig risiko for værdiændringer. Likvide beholdninger indregnes til nominel værdi, og værdipapirer indregnes til dagsværdi (kurs) på balancedagen.

Egenkapital

I egenkapitalen er også indeholdt selvejende institutioner, som kommunen har indgået driftsoverenskomst med.

Fra regnskab 2009 vil modpost for eventuelle private donationer af aktiver eller tilskud på over 100.000 kr. til hel eller delvis finansiering af aktiver, der indgår i kommunens serviceproduktion blive registreret under egenkapitalkontoafsnittet på funktion 9.95.

Finansielle gældsforpligtelser

Langfristet gæld til realkreditinstitutter og andre kreditinstitutter er optaget med restgælden på balancetidspunktet.

Den kapitaliserede restleasingforpligtelse vedrørende finansielt leasede anlægsaktiver indregnes i balancen som en gældsforpligtelse, og leasingydelsens rentedel indregnes over kontraktens løbetid i resultatopgørelsen.

Andre gældsforpligtelser, som omfatter gæld til leverandører, andre myndigheder samt anden gæld, måles til nominel værdi.

Gæld i udenlandsk valuta reguleres til kursen ultimo regnskabsåret.

Regnskabspraksis

Hensatte forpligtelser

Forpligtelser indregnes i balancen, når kommunen på balancedagen har en retslig eller faktisk forpligtelse, som resultat af en tidligere begivenhed, og det er sandsynligt, at afviklingen heraf vil medføre et træk på kommunens økonomiske ressourcer, og der kan foretages en pålidelig beløbsmæssig måling af forpligtelsen.

Pensionsforpligtelser, der ikke er forsikringsmæssigt afdækkede vedrørende tjenstemandsansatte og ansatte på tjenstemandslignende vilkår, optages i balancen under forpligtelser. Kapitalværdien af pensionsforpligtelsen er beregnet aktuarmæssigt ud fra forudsætninger fra Velfærdsministeriet. Minimum hvert 5 år foretages en aktuarmæssig beregning af pensionsforpligtelsen vedrørende tjenstemænd. Velfærdsministeriet har fastlagt en pensionsalder på 62 år og opgørelsesrente på 2%.

Da kommunen som en del af den kortsigtede økonomiske handleplan for 2008 og 2009 har nedsat indbetalingerne af pensionsforsikringspræmier for aktive tjenstemænd til et absolut minimum, er der pr. 31. december 2009 foretaget en fornyet aktuarmæssig beregning af pensionsforpligtelsen. Der er således ikke foretaget fornyet aktuarmæssig beregning af pensionsforpligtelsen til 2010-regnskabet, og forpligtelsen baseres derfor på opgørelsen fra 2009.

Pensionsforpligtelsen vedr. lærere i "den lukkede gruppe" hvor kommunen har pensionsforpligtelsen indregnes med den forventede pensionsudgift, beregnet ud fra lærere på pension, som ligeledes er baseret på opgørelsen fra 2009.

Hensatte forpligtelser vedrørende eksempelvis miljøforurening, indfrielse af garantier til enkeltpersoner i henhold til social-/boliglovgivning, retssager og erstatningskrav, bonus-betalinger vedrørende jobcentre, åremålsansættelser og arbejdsskade forpligtelser indregnes på balancen til den løbende ydelses kapitaliserede værdi opgjort pr. forpligtigelse.

Fratrædelsesbeløb ved udløb af åremålsansættelser optages til nominel værdi i overensstemmelse med de indgåede aftaler.

Fra regnskab 2010 skal hensatte forsikringsforpligtelser registreres under funktion 9.90 - Hensatte forpligtelser. Odsherred Kommune er selvforsikret på en række områder, herunder arbejdsskadeområdet, autoskader (kasko), bygning og løsøre (indbruds- og vandskader) og fra regnskabet for 2010 indgår de hensatte forpligtelser her. Omfanget af forpligtelser er opgjort med baggrund i vurderinger fra kommunens forsikringsmæglere. De opkrævede præmier i årene 2007-2010 vurderes at kunne dække dels de afsluttede skadesager og dels de fremtidige forpligtelser, men i forbindelse med det nationale og internationale udbud af kommunens forsikringer i 2011 vil interne præmier blive revurderet i sammenhæng med kommende præmier, forsikringsomfang, skadesomfang og forpligtelser m.v.

Regnskabspraksis

Tab på tilgodehavender

Kravet om at omkostningsføre forventede tab på tilgodehavender direkte i driftsregnskabet er ophævet fra 2009. Dog er kravet om at tilgodehavenderne i balancen skal nedskrives med forventede tab fortsat gældende. I Odsherred Kommune forventes som udgangspunkt kun minimale tab på debitorer, idet man har stor tiltro til at såvel kommunens egen opkrævningsafdeling som den statslige inddrivelsesenhed løser opgaven med inddrivelse af de kommunale tilgodehavender. I sagens natur kan der forekomme mindre tab på eksempelvis udlån til beboerindsud, havnepladslejer eller udlån til betaling af ejendomsskat. Her vil der almindeligvis blive foretaget udlæg i aktivet - båden, ejendommen eller andet - med henblik på minimering af tabet. Det vurderes således, at det egentlige tab på debitorer maksimalt vil udgøre 0,25 mio. kr. på årsbasis - men den usikkerhed der vil være ved det enkelte debitor krav.

Feriepengeforpligtelser

Registrering af forpligtelsen vedrørende skyldige feriepenge skete fra og med regnskab 2008, men fra og med 2010 er kommunens regnskabspraksis ændret, så feriepengeforpligtelsen ikke indgår i kommunens regnskabsaflæggelse for 2010.

Forpligtelsen har tidligere været opgjort på individniveau.

Der er foretaget tilpasning af kommunens balance (kortfristet gæld) primo 2010 og ændringen har ikke nogen indvirkning på kommunens regnskabsopgørelse for 2010.

Dette gælder dog ikke feriepengeforpligtelse for fratrådte medarbejdere samt personer uden ret til ferie med løn, som fortsat er registreret som kortvarig gældsforpligtelse.