

Dagsorden til borgermøde om Afvandingsprojekt Hovvig

ODSHERRED
KOMMUNE



Emne	Aktør	Organisation
Velkommen	Michael Kappendrup Bay	Odsherred Kommune
Hvad er en VVM	Rasmus Kruse Andreasen	Odsherred Kommune
Projektbeskrivelse	Simon Grünfeld	Grontmij
VVM-resultat	Rasmus Kruse Andreasen	Odsherred Kommune
Vandløbsregulering	Rasmus Kruse Andreasen	Odsherred Kommune
Bidragsfordeling	Simon Grünfeld	Grontmij
Spørgsmål		

Ordstyrer: Michael Kappendrup Bay

Referent: Gry Annika Jensen

Baggrunden for Afvandingsprojekt Hovvig

ODSHERRED
KOMMUNE



- Gentagne oversvømmelseshændelser i oplandet til landkanalen om Hovvig
- Nedsivningsproblemer
- En gruppe af grundejerforeninger rettede henvendelse til kommunen
- Kommunen organiserede grundejerforeningerne i en styregruppe og besluttede at afholde udgifterne til en projektudarbejdelse midlertidigt
- Styregruppen hyrede Grontmij til at hjælpe med projektarbejdet

Afvandingsprojekt Hovvig

ODSHERRED
KOMMUNE



Emne: VVM

Sted: Rørvig

Dato: 14. juni 2014

Oplægsholder: Rasmus Kruse

Andreasen

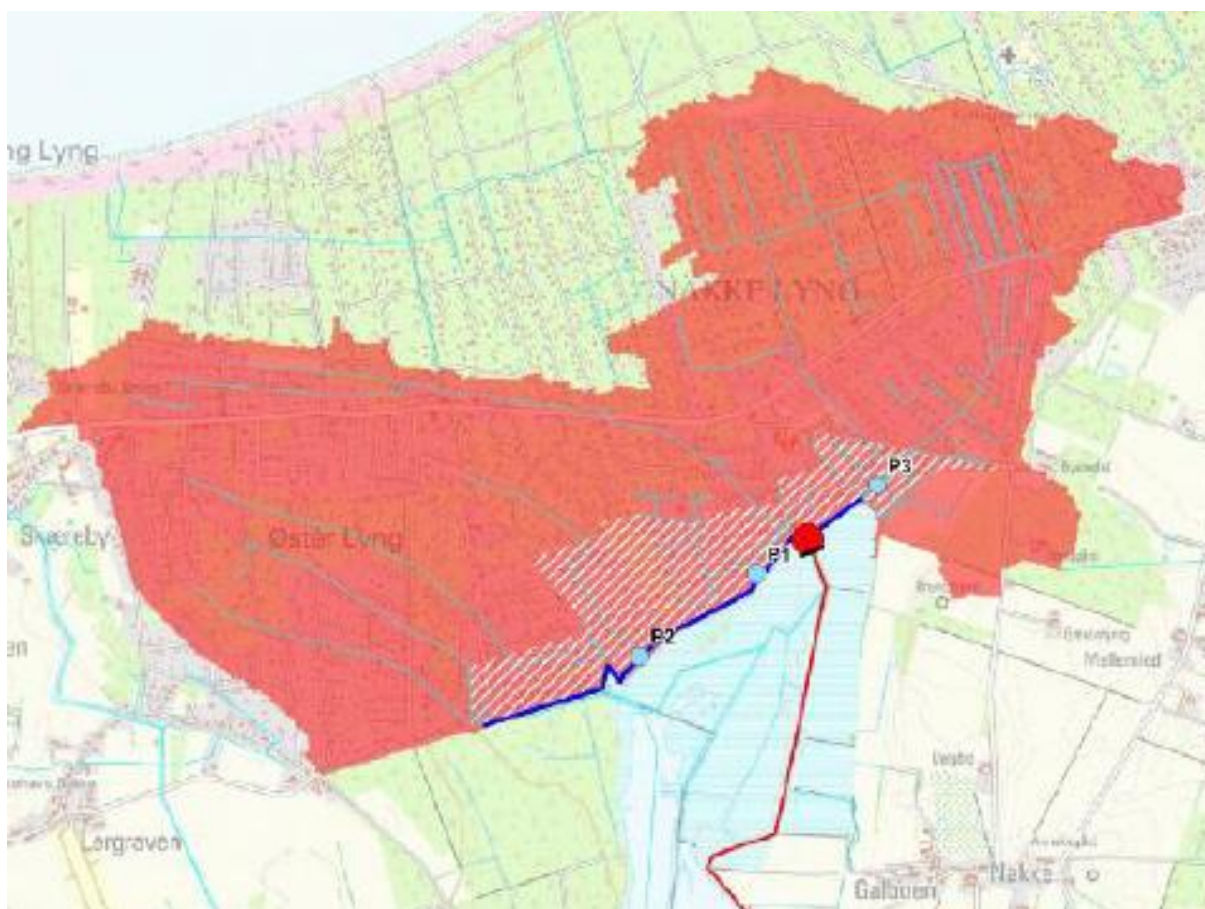


VVM - Vurdering af Virkning på Miljøet

ODSHERRED
KOMMUNE



Før der kan tages beslutning om der kan meddeles tilladelse til større projekter, skal de miljømæssige konsekvenser undersøges (VVM-redegørelse).





Reglerne om forudgående miljøvurdering af projekter har grundlæggende tre formål:

- at indarbejde miljøhensyn allerede under udformning af forslag til konkrete projekter;
- at undgå uforudseelige miljøkonsekvenser ved at kræve, at miljøvirkninger af projektforslag er belyst ved en miljøvurdering; og
- at inddrage offentligheden ved at projektansøgning og miljøvurdering sendes i offentlig høring, inden beslutning træffes.

VVM-pligt

ODSHERRED
KOMMUNE



Afvandingsprojektet omfatter med sin afgrænsning på 434 ha en aktivitet under VVM-bekendtgørelsens bilag 1, nr. 28:

”Afvandings- og kunstvandingsprojekter, der omfatter mere end 300 ha ”

Det anmeldte afvandingsprojekt er derfor automatisk VVM-pligtigt, jf. § 3, stk. 1 i VVM-bekendtgørelsen.

Kommuneplantillæg



En VVM for et projekt på land er fulgt af et kommuneplantillæg.

VVM-redegørelsen tjener som teknisk baggrundsrapport, imens kommuneplantillægget fastlægger rammerne for myndighedernes efterfølgende dispensationer og tilladelser efter anden lovgivning.



VVM-sagsforløb

ODSHERRED
KOMMUNE



Juli 2011	Projektet anmeldes
Marts 2012	Afgørelse om at projektet er VVM-pligtigt
Marts 2012	Indkaldelse af idéer og forslag - annonce
Marts 2013	Scoping- / (afgrænsnings-) -rapport udsendes til berørte myndigheder
Februar 2014	VVM-redegørelse er færdig
Marts 2014	Forslag til kommuneplantillæg godkendes politisk
Juni 2014	Borgermøde
Oktober 2014	Endelig politisk vedtagelse af kommuneplantillæg
Oktober 2014	VVM-tilladelse ... med klagemulighed

Projektbeskrivelse v. Simon Grünfeld, Grontmij

ODSHERRED
KOMMUNE



Simon Grünfeld

Afdelingschef

+45 8210 5165 



VVM-resultat

Konklusion



Projektet kan gennemføres uden væsentlig påvirkning af miljøet

Miljø: ”fysiske omgivelser og betingelser som mennesker, dyr og planter lever under i et gensidigt påvirkningsforhold” KILDE: ODS



VVM-resultat

Kommuneplantillæg 4 til Kommuneplan 2013-2025



Kommuneplantillægget skal sikre, at der kan ske afvanding af sommerhusområdet ved Hov Vig.

Formålet med afvandingsprojektet er at skabe et lavere og mere stabilt vandspejl indenfor det 434 ha store sommerhusområde.

Afvandingen sker ved sikring af fast lav vandstand i Landkanalen ved etablering af en dæmning med pumpe ud i en udløbskanal. Derefter kan afvanding af hele sommerhusområdet udføres ved oprensning af grøfter, dræning mv.

Afvandingen skal ledsages af en kloakering af sommerhusområdet. Kloakeringen vil ske i takt med, at området afvandes.



Kommuneplantillæg 4 til Kommuneplan 2013-2025



Fremtidige planforhold fastlægges med nedenstående retningslinjer:

Der reserveres et areal på 434 ha som vist på kortet herunder til afvandingsprojekter og kloakering af sommerhusområdet ved Hovvig. Reservationen sker på baggrund af den gennemførte VVM-redegørelse og miljørapport.

VVM-tilladelse til afvandingen skal gives med vilkår i overensstemmelse med VVM-redegørelsens afværgeforanstaltninger.



Vilkår, der skal opfyldes ved gennemførelse af projektet

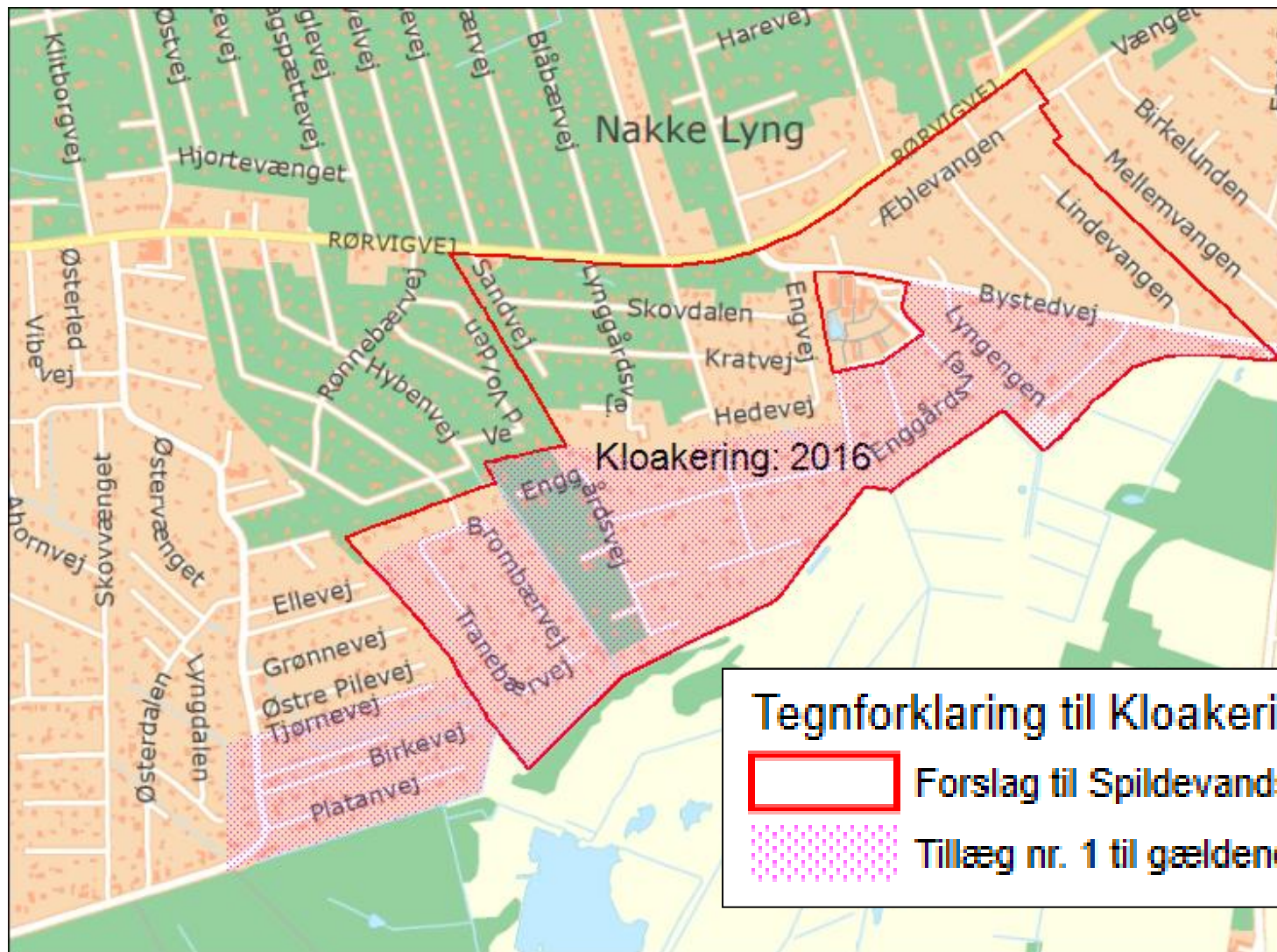
ODSHERRED
KOMMUNE



Afhjælpende foranstaltning skal tilgodese:	Vilkår
Isefjord og øvrige kystområder	300-400 huse kloakeres senest i 2015 i et område svarende til delområde 1, der ligger ned til Landkanalen. På sigt kloakeres hele sommerhusområdet.
Isefjord og øvrige kystområder	Rørvig Renseanlæg skal kunne modtage spildevand fra de kloakerede områder ved Hovvig, indtil nyt renseanlæg ved Tengslemark står klar.
Terrestrisk natur	Der stilles vilkår om, at der ved kloakering af delområde 1 anlægges ledninger ved tryk eller vakuum, hvorved grundvandssænkning minimeres.
Terrestrisk natur	Ved anlæg af kørevej til pumpestationen skal kørsel ske i vejens tracé og der skal benyttes køreplader ved kørsel på fugtige arealer.
Bilag IV-arter	Hvis der bliver behov for at pumpe vand ud i Landkanalen, skal det gøres indenfor perioden september til januar. Derved sikres også 0-balance for næringsstoffer i anlægsfasen for kloakering indenfor algernes vækstsæson.
Vandløb	Der skal etableres ålepasser ved dæmningen, så vandring af ål sikres.

Spildevandsplanændring

ODSHERRERED
KOMMUNE



Supplerende vilkår

Anlægsarbejdet for retablering af dige og etablering af kørevej til pumpestationen skal foregå uden for den primære yngletid for vade og vandfugle fra april til juni

Ved grundvandsoppumpning må vandet ikke tilledes de beskyttede § 3-områder

Der bør etableres slørende beplantning omkring den nye pumpestation

Ved udpumpning af grundvand med okker af betydning til Landkanalen, skal okkeren fjernes med passende metode i form af iltning og udfældning

Såfremt der opstår situationer, hvor den oppumpede vandmængde kan medføre væsentlig skadelig erosion i Landkanalen, udlægges sten for at eliminere dette

Opbygning af ny pumpestation og dæmning i Landkanalen samt øvrige anlægsarbejder skal ske i henhold til det VVM-anmeldte projekt

Ansvaret for evt. sætningsskader pålægges entreprenøren, men som kontrol afkræves entreprenørerne fotoregistrering i anlægsfasen

ODSHERRERED
KOMMUNE



Resterende sagsforløb

VVM-tilladelse

Vandløbsloven :

- Reguleringstilladelse (bidragsfordeling)
- Oprettelse af afvandingsslag

Miljøbeskyttelsesloven - udledningstilladelse

Naturbeskyttelsesloven - dispensation

Landzone- og byggetilladelse til pumpehus

Kloakering

HUSK: tidsfrist for aflevering af bemærkninger
er d. 14. juli 2014

ODSHERRERED
KOMMUNE



Afvandingsprojekt Hovvig

ODSHERRED
KOMMUNE



Emne: Vandløbsregulering

Sted: Rørvig

Dato: 14. juni 2014

Oplægsholder: Rasmus Kruse

Andreasen



Projektet forudsætter tilladelse efter vandløbslovens bestemmelser

ODSHERR
KOMMUNE



Ansøgning

Kommunen beslutter om sagen skal fremmes

Evt. offentligt møde

Godkendelse af et projekt skal indeholde endelig afgørelse om eventuelle økonomiske spørgsmål

Kommunen godkender projektet endeligt

Økonomi

ODSHERRED
KOMMUNE
- lys, liv og landskab



Vandløbsloven (LBK nr. 1208 af 30. september 2013 om vandløb)

§ 24 stk. 1

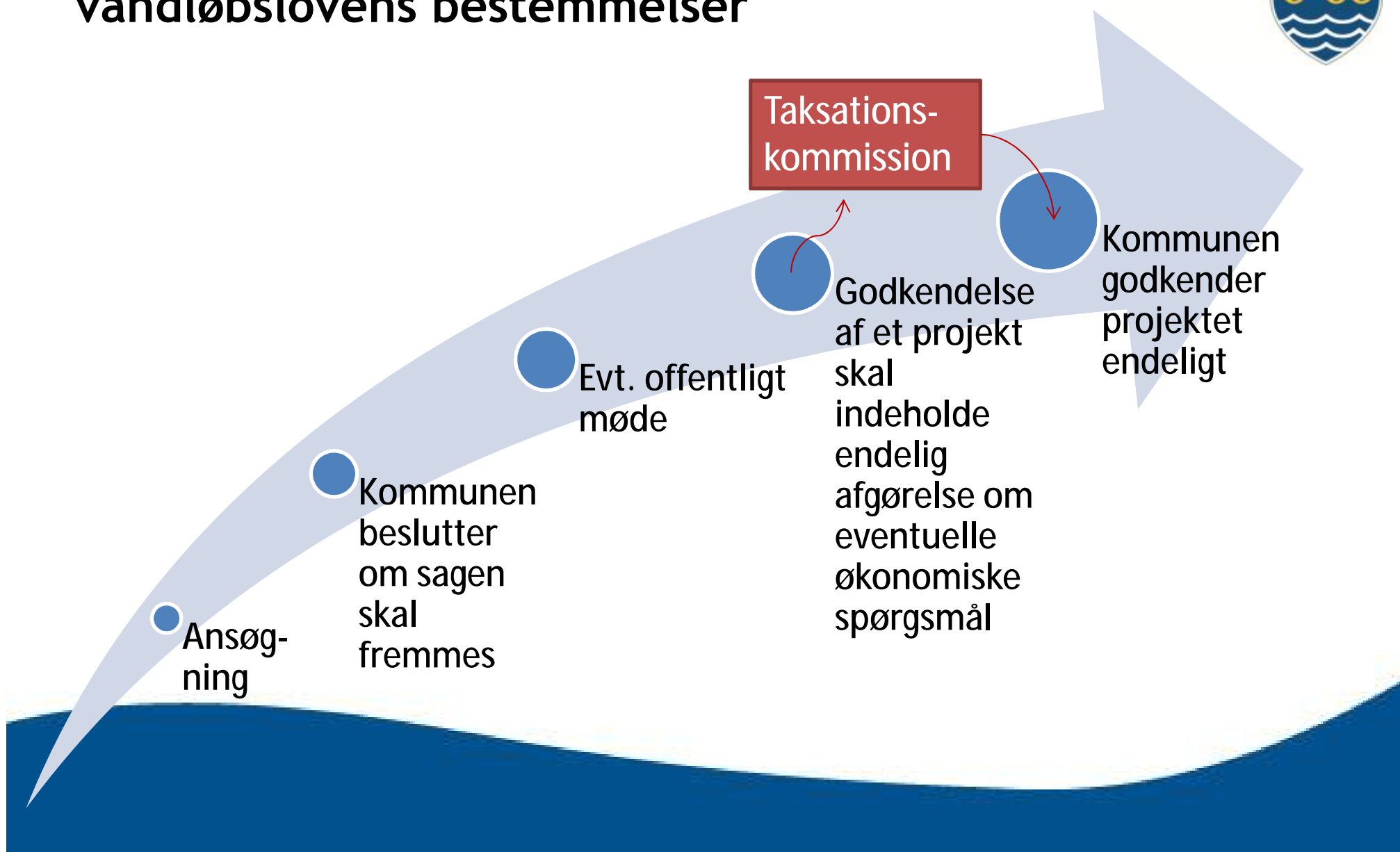
Udgifterne i forbindelse med regulering af vandløb, afholdes af de grundejere, der skønnes at have nytte af foranstaltningerne. Udgifterne fordeles mellem grundejerne efter den nytte, foranstaltningerne har for den enkelte ejendom.

§ 24 stk. 3

Spørgsmål om fordeling af udgifterne kan indbringes for vandløbsmyndigheden. I mangel af forlig kan spørgsmålet forlanges indbragt for taksationsmyndighederne.

Projektet forudsætter tilladelse efter vandløbslovens bestemmelser

ODSHERR
KOMMUNE



Afvandingslag



Vandløbsmyndigheden kan træffe beslutning om oprettelse af et pumpelag (afvandingslag).

Vandløbsmyndigheden fastsætter, hvilke områder der skal høre under pumpelaget, og udfærdiger en vedtægt for laget.

Vedtægten skal indeholde en fortegnelse over de arealer, der henhører under og er bidragspligtige til pumpelaget, og det forhold, i hvilket de skal bidrage.

Vandløbsmyndigheden lader vedtægten tinglyse på de ejendomme, der er medlem af laget.

Finansiering

ODSHERRED
KOMMUNE



Kommunen har forskudsvist afholdt styregruppens udgifter til projektudarbejdelse (herunder VVM)

Kommunen opretter et afvandingslag, hvor medlemskab tinglyses på de bidragspligtige ejendommene

Laget optager selv lån til dækning af projekterings- og etableringsudgifter i fx KommuneKredit (pt. 2,9 pct. fast rente). Maksimalt 25 års løbetid

Laget driver selv anlægget under kommunalt tilsyn - teknisk som økonomisk

Kommunen opkræver partsbidragene for laget via ejendomsskatteopkrævningen

Partsfordeling v. Simon Grünfeld, Grontmij

ODSHERRED
KOMMUNE



Simon Grünfeld

Afdelingschef

+45 8210 5165 





Spørgsmål

