

Indholdsfortegnelse

1. Grundlag for regulativet	1
2. Betegnelse af vandløb	2
3. Vandløbets vedligeholdelsesgrundlag	4
4. Bygværker	7
5. Administrative bestemmelser	8
6. Sejlads og fiskeri	9
7. Bredejerforhold	10
8. Vedligeholdelse	14
9. Tilsyn	17
10. Revision	17
11. Regulativets ikrafttræden	17

1.

Grundlag for regulativet

Sidinge Fjords Landkanaler er optaget som amtsvandløb i Vestsjællands amtskommune.

Til grund for regulativet ligger den overordnede planlægning herunder især "Recipientkvalitetsplanen" samt følgende tidligere regulativer og kendelser eller lign.:

- Landvæsenskommissionskendelse af 2. oktober 1872 vedrørende dimensionering og vedligeholdelse af kanaler og sluseporte.
- Optagelse af landkanalen som offentligt vandløb i Vig, Grevinge og Egebjerg kommuner med fællesregulativ (nr. 1) af 31. maj 1886.
- Optagelse af Kanalen som amtsvandløb vedtaget af amtsrådet den 27. maj 1931.
- Overlandvæsenskommissionskendelse af 17. november 1934 vedrørende regulering af hovedløb og fornyelse af sluseporte som grundlag for regulativ (nr. 2) vedtaget af amtsrådet den 22. december 1938.
- Landvæsenskommissionskendelse af 10. november 1936 vedrørende bundfældningsbassin for Vig by og mejeri.
- Forlig af 17. november 1939 vedrørende bundfældningsbassin for Egebjerg by og Sankerbjerg mejeri.

- Landvæsenskommissionskendelse af 19. april 1941 vedrørende bundfældningsbassin for Kelstrup by og mejeri m.v.
- Revideret regulativ (nr. 3) vedtaget af amtsrådet den 30. november 1959 på grundlag af landbrugsministeriets skrivelser af 13. september 1945 og 6. januar 1953 samt afvandringskommissionskendelser af 2. november 1951 og 18. marts 1957.
- Amtsrådsbeslutning af 19. juni 1964 vedrørende vedligeholdelsesfordeling af landkanaldigerne.
- Regulativ (nr. 4) vedtaget af amtsrådet den 21. september 1966.

1.1

Recipientkvalitetsplanen

I henhold til miljøbeskyttelsesloven af 1983 har amtsrådet udarbejdet en recipientkvalitetsplan for Vestsjælland. Planen er indarbejdet i regionplan 1989-2000.

I recipientkvalitetsplanen og tilhørende rapporter ("Kvalitetsmålsætninger" og "Brugerinteresser") er der detaljeret gjort rede for de målsætninger, der er opstillet for de enkelte vandløbs miljømæssige kvalitet.

I recipientkvalitetsplanen er de enkelte vandløbsstrækninger udlagt med forskellige målsætninger.

- Landvæsenskommissionskendelse af 19. april 1941 vedrørende bundfældningsbassin for Kelstrup by og mejeri m.v.
- Revideret regulativ (nr. 3) vedtaget af amtsrådet den 30. november 1959 på grundlag af landbrugsministeriets skrivelser af 13. september 1945 og 6. januar 1953 samt afvandingskommissionskendelser af 2. november 1951 og 18. marts 1957.
- Amtsrådsbeslutning af 19. juni 1964 vedrørende vedligeholdelsesfordeling af landkanaldigerne.
- Regulativ (nr. 4) vedtaget af amtsrådet den 21. september 1966.

1.1

Recipientkvalitetsplanen

I henhold til miljøbeskyttelsesloven af 1983 har amtsrådet udarbejdet en recipientkvalitetsplan for Vestsjælland. Planen er indarbejdet i regionplan 1989-2000.

I recipientkvalitetsplanen og tilhørende rapporter ("Kvalitetsmålsætninger" og "Brugerinteresser") er der detaljeret gjort rede for de målsætninger, der er opstillet for de enkelte vandløbs miljømæssige kvalitet.

I recipientkvalitetsplanen er de enkelte vandløbsstrækninger udlagt med forskellige målsætninger.

	Følgende målsætningsbetegnelser er anvendt:
Skærpet målsætning	A Særligt naturvidenskabeligt interesseområde.
Basis målsætning	B ₁ Gyde- og yngleopvækstområde for laksefisk. B ₂ Laksefiskevand. B ₃ Karpefiskevand.
	C Vandløb til afledning af vand.
Lempet målsætning	D Vandløb påvirket af spildevand. E Vandløb påvirket af vandindvinding.

2. Betegnelse af vandløb

2.1 Regulativet omfatter Sidinge Fjords nordlige og sydlige landkanal med undtagelse af de rør-lagte strækninger mellem kloakrenden og pumpestationen i den sydlige landkanal ved Kelstrup. Desuden omfatter regulativet 360 m udenfor nordre sluse og 470 m udenfor søndre sluse.

Sidinge Fjords nordlige landkanal forløber på hele strækningen st. 0 - 5840 i Trundholm kommune.

Den sydlige landkanal forløber på strækningen st. 0 - 1145 i Trundholm kommune og på strækningen st. 1175 - 5610 i Dragsholm kommune. På den mellemliggende strækning st. 1145 - 1175 danner kanalen grænse mellem de 2 kommuner.

2.2 Sidinge Fjords Landkanaler er stationeret således, at den nordlige landkanal har st. 0 ved kloakrendens indløb og slutpunkt ved østre side af nordre sluse i st. 5840.
Den sydlige landkanal har st. 0 ved pumpestationen for Kelstrup Enge pumpelag og slutter ved østre side af søndre sluse i st. 5395.

Hertil kommer de i afsnit 2.1 nævnte strækninger udenfor sluserne.

Stationeringen svarer til afstanden fra begyndelsespunktet i meter.

2.3

Følgende kommunevandløb har tilløb til Sidinge Fjords Landkanaler.

Station	Kommunevandløb	Målsætning
N. Kanal 715	Enghavegrøften	B ₃
S. Kanal 130	Møllerenden	rør

2.4

Sidinge Fjords Landkanaler har følgende målsætning:

Strækning	Målsætning	Beskrivelse
N. Kanal St.0-1489	D	Kloakrenden - ejerlavsgården mellem Vig by og Bognæs by.
St.1489 - 5839	C	Ejerlavsgården mellem Vig og Bognæs byer - Nordre sluse.
S. Kanal St.0-5395	B ₃	Pumpestation ved Kelstrup-Søndre sluse.

3.

Vandløbets vedligeholdelsesgrundlag

3.1

Amtsrådet har besluttet, at Sidinge Fjords Landkanaler skal vedligeholdes således, at der sikres en fastsat geometrisk skikkelse.

3.2

Dimensioner

Nordlige kanal.

Punkt	Station	Bundbredde	Bundkote D.N.N.	Fald ‰	Bemærkninger
1	0	x 1,0	- 0,50	x	Kloakrenden fra Vig
2	715	x 1,5	- 0,50	0	
3	1295	x	- 0,50		
4	1840	2,0	- 0,50	x	
5	2640	x 2,4	- 0,54		
6	3235	x 2,8	- 0,57	0,05	
7	3715	x 3,0	- 0,59	+	
8	5240	x 4,0	- 0,67		Møllebækken
9	5840	x 3,0	- 0,70	x 0	Ø. side af sluse
10	6200	x	- 0,70	x	Udløb i fjorden

Sydlige kanal

Punkt	Station	Bundbredde	Bundkote D.N.N.	Fald ‰	Bemærkninger
1	0	x 1,0	- 0,50	x	Tilløb fra pumpestation. Kelstrup mølle- rende
2	130	x	- 0,50		
3	1395	2,0	- 0,50	x	
4	1470	x 2,2	- 0,51		
5	2110	x 2,5	- 0,54	0,05	
6	3150	x 3,0	- 0,59		
7	5085	x 3,8	- 0,68		
8	5395	x 4,0	- 0,70	x	Ø. side af sluse
9	5610	x 3,0	- 0,70	0	I strandkanten
10	5865	x	- 0,70	x	Udløb i fjorden

Kanalernes skråninger har anlæg 1,0

De 2 udløb i fjorden har anlæg 1,5

3.3 Oprensning foretages, når bundkoten er hævet mindst 10 cm over regulativmæssig bund jfr. afsnit 8.

3.4 I sommerperioden skæres en grødefri strømrønde med følgende bredder, der svarer til den regulativmæssige bundbredde:

Strækning	Strømrønde bredde
<u>Nordlige kanal</u>	
St. 0 - 715	1,0 m
- 715 - 1295	1,5 -
- 1295 - 2640	2,0 -
- 2640 - 3235	2,4 -
- 3235 - 3715	2,8 -
- 3715 - 5240	3,0 -
- 5240 - 5840	4,0 -
<u>Sydlig kanal</u>	
St. 0 - 130	1,0 m
- 130 - 1470	2,0 -
- 1470 - 2110	2,2 -
- 2110 - 3150	2,5 -
- 3150 - 5085	3,0 -
- 5085 - 5395	3,8 -

3.5 Kontrol af vandløbets skikkelse

Vandløbets skikkelse kontrolleres efter behov, dog mindst én gang hvert femte år.

4. Bygværker

4.1 BROER, OVERKØRSLER

Station	Beskrivelse	Vandslug Spændvidde Rørdiam.	Ejer	Bemærkninger
Nordlige kanal				
600	Rørgennemløb (monierrør) Længde: 10 m	1,2 m	Sidinge Fjord dige- og pumpelag	Vej nr. 5
1985	Betonbro	4,0 m	Sidinge Fjord dige- og pumpelag	Bognæs bro N. 4,4 m bred Vej nr. 1
Sydlige kanal				
6	Rørgennemløb Længde: 7 m	0,8 m	privat	Adgangsvej til matr.nr. 1 <u>b</u>
1165	Gangbro		privat	Sti til Vestgården
1936	Betonbro	4,0 m	Sidinge Fjord dige- og pumpelag	Vej nr. 1 4,4 m bred
2840	Gangbro af træ		privat	Sti til Birket
3490	Betonbro	2,5 m	Sidinge Fjord dige- og pumpelag	Vej nr. 3 4,4 m bred
4254	Kampestensbro med svelledæk på jerndragere	4,0 m	privat	Adgangsvej til matr.nr. 4 <u>e</u>

4.2 STEMMEVÆRKER, SLUSER M.V.

Station	Beskrivelse	Vandslug Spændvidde Rørdiam.	Ejer	Bemærkninger
Nordlige Kanal				
5840	Sluse	2,4 m	Sidinge Fjord dige- og pumpelag	Nordre sluse 7 m langt gennemløb
Sydlige Kanal				
5395	Sluse	2,4 m	Sidinge Fjord dige- og pumpelag	Søndre sluse 9 m langt gennemløb

5. Adm. Bestemmelser

Administration

Vandløbet administreres af Vestsjællands amtskommune.

- 5.1 Vandløbet med bygværker m.v. skal vedligeholdes således, at den for vandløbet fastsatte geometriske skikkelse bevares.
- 5.2 Vandløbets vedligeholdelse påhviler amtskommunen jfr. dog pkt. 5.3. Med hensyn til vedligeholdelse henvises til afsnit 8.

Bygværker

- 5.3 Bygværker, såsom styrt, sluser, skråningssikringer m.v., der er udført af hensyn til vandløbet, vedligeholdes som dele af dette.

Vedligeholdelsen af øvrige bygværker - broer, stemmeværker, overkørsler, vandingsanlæg m.v., påhviler de enkelte ejere eller brugere. Ejere eller brugere har pligt til at optage slam og grøde m.v. der samler sig ved bygværkerne, jfr. vandløbsloven § 27, stk. 4.

Bygværker, der ikke vedligeholdes forsvarligt, kan vandløbsmyndigheden istandsætte eller fjerne på ejerens bekostning.

Enhver ændring af bygværker skal godkendes af vandløbsmyndigheden, jfr. vandløbslovens § 47.

Beplantning

- 5.4 Beplantning langs vandløbet på landsiden (modsat digesiden) inden for en afstand af 2 meter fra vandløbets øverste kant skal bevares

af hensyn til beplantningens grødebegrænsende virkning.

- 5.5 Amtsrådet kan træffe beslutning om etablering af ny beplantning på arealer langs vandløbet, for at øge beskygningen af dette, jfr. vandløbsloven § 27, stk. 2.

Udgifterne til ny beplantning og vedligeholdelse heraf påhviler amtskommunen.

6. Sejlads og fiskeri

- 6.1 Sejlads er tilladt med ikke motordrevne små fartøjer som robåde, kajaker og kanoer. Sejladsen må ikke være til skade eller ulempe for vandløbet eller for andres jagt, fiskeri eller rørskær.

- 6.2 Der må ikke uden amtskommunens tilladelse anlægges bådebroer eller nedrammes fortøjningspæle i vandløbet. Ligeledes må både eller andre fartøjer ikke uden tilladelse fortøjes ved eller ophales på vandløbets skråninger.

- 6.3 Retten til fiskeri tilkommer ejeren af den grund der ligger nærmest ved fiskevandet jfr. § 4 i lov om ferskvandsfiskeri. Lodsejeren kan give andre ret til fiskeri fra egen ejendom.

- 6.4 Ved fiskeri med ruse skal denne opsættes på en sådan måde, at rusen ved enhver vandstand er tydeligt markeret med tråpæle. Efter endt brug skal alle pæle fjernes fra vandløbet.

- 6.5 Ruser, som er opsat på en sådan måde, at de er til væsentlig ulempe i forbindelse med vandløbsvedligeholdelsen, vil blive fjernet fra vandløbet af vandløbsmyndigheden.

7. Bredejerforhold

Arealanvendelse

7.1 Til vandløbet hører på landsiden (modsat digesiden) en åkant (bræmme), som regnet fra vandløbets øverste kant, skal have en bredde på 2 m, hvoraf de 1,25 m nærmest kanalerne tilhører lodsejerne på Sidingefjorden.

Disse bræmmer skal fremstå som udyrkede arealer med naturlig græs-, urte- og trævegetation. Der må ikke foretages nogen form for jordbehandling, sprøjtning, opfyld eller lignende, som kan beskadige vegetationen.

Landkanaldiget, der forløber langs landkanalernes indvendige side, hører under Sidingefjords dige- og pumpelag. Der henvises til vedtægten for laget med hensyn til særlige bestemmelser. Færdsel på diget er ikke tilladt.

7.2 Ejere eller brugere af ejendomme, der grænser til vandløbet, er pligtige til at tåle udførelsen af de fornødne vedligeholdelsesarbejder. Herunder regnes bl.a. transport af materialer, transport af maskiner og maskiners arbejde langs vandløbets bredder. Arbejdsbæltet bliver normalt ikke over 8 m bredt. Der ydes erstatning for eventuelle beskadigelser efter vandløbslovens § 28.

7.3 Bygninger, bygværker, faste hegn, beplantninger og lignende anlæg må fremtidigt ikke uden amtsrådets tilladelse, anbringes nærmere end 8 m fra øverste vandløbskant. Undtaget fra denne bestemmelse er den i afsnit 5.4 - 5.5 omtalte beplantning.

- 7.4 Arealer, der grænser til vandløbet, må kun benyttes til løsdrift, såfremt der opsættes forsvarligt hegn med maksimal højde på 1 m langs med og mindst 1,25 m fra vandløbets øverste kant. Disse hegn er ejerne pligtige til at fjerne inden 2 uger efter at tilsynet har meddelt, at det er nødvendigt af hensyn til maskinel udførelse af vedligeholdelsesarbejdet.

Ændringer

- 7.5 I henhold til vandløbslovens § 6 må ingen bortlede vand fra vandløbet eller foranledige, at vandstanden i vandløbet forandres, eller vandets frie løb hindres.

- 7.6 Enhver form for opfyldning, opgravning eller regulering af vandløbet, udgrøftning til vandløbet samt etablering af broer og overkørsler må kun finde sted efter amtsrådets bestemmelser.

I det hele taget må ingen uden vandløbsmyndighedens tilladelse foretage foranstaltninger ved vandløbet og dets anlæg og bræmmer, hvorved tilstanden i vandløbet kommer i strid med bestemmelserne i vandløbsloven eller i dette regulativ.

- 7.7 Hvor der kan være risiko for, eller der sker nedskridning, kan amtskommunen ændre skråningsanlægget. Arbejdet udføres af amtskommunen. Der ydes erstatning for eventuelle skader efter vandløbslovens § 28.

- 7.8 Lægning af kabler, vandledninger og lign. på vandløbets arealer må kun ske efter tilladelse fra amtskommunen.

Udledninger og indvindinger

- 7.9 Vandløbet må heller ikke tilføres faste stoffer, haveaffald, spildevand eller andre

væsker, der foranlediger aflejringer i vandløbet eller forurener dets vand, jfr. miljøbeskyttelsesloven § 27.

Der kan dog efter miljøbeskyttelseslovens § 28 opnås tilladelse fra amtsrådet eller kommunalbestyrelsen til udledning af spildevand i mindre mængder.

Ved tilløb, grøfter, dræn og lign., hvor der efter tilsynets mening tilføres uacceptable mængder sand, mudder og lign. til vandløbet, kan kræves etableret sandfang eller tilsvarende foranstaltning, som kan nedbringe tilførslerne til acceptabelt niveau.

7.10

De tilgrænsende lodsejere kan uden tilladelse oppumpe vand fra vandløbene til kreaturvanding med mulepumpe eller vindpumpe. Amtsrådet kan meddele tilladelse til indretning af vandingssteder, der da skal udgraves udenfor vandløbets profil og indhegnes således, at kreaturer ikke kan træde ud i vandløbet samt sikres således, at udtrædning af jord i strømløbet ikke finder sted. Anden vandindtagning må ikke finde sted uden tilladelse, jfr. vandforsyningslovens bestemmelser.

7.11

Udløb fra drænledninger skal udføres og vedligeholdes således, at der ikke sker skade på vandløbets skråninger. Udførelse af andre rørledninger må kun ske efter forud indhentet tilladelse fra amtskommunen.

Overkørsler

7.12

Nye tilløb og tilløb, der reguleres, skal forsynes med en overkørsel med et mindst 5 m bredt brodække ved udløbet. Overkørslerne skal etableres med henblik på transport af materiel, der anvendes ved vandløbets vedligeholdelse.

Beplantning

- 7.13 I den beplantning, der er omtalt i regulativets afsnit 5.4 - 5.5, kan lodsejerne uden tilladelse fjerne enkelte grene, som i væsentlig grad er til gene for markarbejde eller passage i øvrigt.
- 7.14 Ønskes foretaget anden beskæring eller fældning, må lodsejerne henvende sig til amtskommunen, som træffer afgørelse herom og eventuelt lader arbejdet udføre.

Beskadigelser

- 7.15 Afmærkning må ikke beskadiges eller fjernes. Sker dette, er skadevolderen pligtig til at betale retablering.
- 7.16 Beskadiges vandløbet, diger, bygværker, beplantning eller andre anlæg ved vandløbet eller foretages foranstaltninger i strid med vandløbsloven, kan amtskommunen meddele påbud om genoprettelse af den tidligere tilstand.
- 7.17 Beskadigelse af den i afsnit 5.4 - 5.5 nævnte beplantning, vil blive krævet retableret for skadevolderens regning.
- 7.18 Er et påbud ikke efterkommet inden udløbet af den fastsatte tidsfrist, kan amtskommunen foretage det fornødne på den forpligtedes regning, jfr. vandløbslovens § 54.
- 7.19 Er der fare for, at der kan ske betydelig skade på grund af usædvanlige nedbørsforhold eller andre udefra kommende usædvanlige begivenheder, kan amtskommunen foretage det fornødne uden påbud og på den forpligtedes regning, jfr. vandløbslovens § 55.

- 7.20 Overtrædelser af bestemmelserne i regulativet og undladelse af at efterkomme påbud straffes med bøde, jfr. vandløbslovens § 85.

8. Vedligeholdelse

- 8.1 Amtsrådet afgør om vedligeholdelsen skal udføres i entreprise eller ved egen foranstaltning.
- 8.2 Vandløbet og beplantning på skråninger og bræmmer vedligeholdes af amtskommunens tekniske forvaltning på amtsrådets vegne.

Oprensning

- 8.3 Oprensning foretages ud fra krav til vandløbets geometriske skikkelse.
- 8.4 Når bundkoten er hævet med 10 cm over regulativmæssig bund foretages normalt oprensning den førstkomende 1. august - 15. oktober. Ved oprensning må maksimalt overuddybes med 20 cm.
- 8.5 Oprensningen sker i fuld regulativmæssig bredde.

Grødeskæring

- 8.6 Grødeskæring foretages ud fra krav til strømløbets bredde. Kontrol sker i hele vandløbets længde. Grødeskæring foretages én gang i hver af følgende perioder: 20/5-15/7 og 15/7-15/10.
- 8.7 Grødeskæring foretages således, at grøden kun fjernes i en strømløb midt i løbet i den beskrevne bredde, jfr. afsnit 3.4.

8.8 I tilfælde af ekstraordinær høj vandstand eller kraftig grødevækst kan der efter anmodning fra lodsejere foretages yderligere grødeskæring foruden de i afsnit 8.6 nævnte. Ekstra grødeskæring foretages dog kun, hvis amtskommunen skønner, at der er væsentlige interesser forbundet hermed.

8.9 Afskåret grøde opsamles ved flydespærring, eller oplægges ovenfor skråningsanlæg.

Bredvegetation

8.10 Bredvegetation slås kun i følgende tilfælde:

- kraftig uønsket vegetation
- af hensyn til maskinel grødeskæring
- til sikring af diger og lign.

8.11 På arealer, som er domineret af uønskede arter, kan der ske en slåning. Den slåede vegetation bortskaffes med grøden. Følgende arter betegnes som uønskede:

- Stor nælde (*Urtica dioeca*)
- Agertidsel (*Cirsium arvense*)
- Bjørneklo (*Heracleum Sp.*)
- Rød hestehov (*Petasites hybridus*)
- Tagrør (*Phragmites australis*)
- Pindsvineknop (*Sparganium sp.*)
- Dunhammer (*Typha sp.*)

8.12 Hvor det er nødvendigt af hensyn til maskinel grødeskæring, slås bredvegetationen på den side, hvorfra der grødeskæres.

8.13 Hvert 5. år vurderes den træagtige vegetation langs vandløbet. Buske og træer eller grene på disse, som kan være til hinder for en rimelig vandføringsevne eller vedligeholdelse, kan fjernes.

Bredsikring

- 8.14 Ved nedskridninger og erosion, samt hvor der er risiko herfor, foretages bredsikring.
- 8.15 I tilfælde af nedskridning eller erosion foretages en retablering og stabilisering af skråningen.

Udførelse

- 8.16 Vedligeholdelsen af landkanalerne foretages fra landsiden (modsat digesiden).
- 8.17 Udbedring af bygværker og skråningssikringer foretages normalt uden for perioden 1. maj - 15. september.
- 8.18 Fyld m.v., der fremkommer ved vandløbets regulativmæssige vedligeholdelse, er brugere af de tilstødende jorder pligtige til at fjerne mindst 8 meter fra vandløbskanten, eller at sprede i et ikke over 10 cm tykt lag uden for de til vandløbet hørende åkanter (bræmmer) jfr. afsnit 7.1.
- 8.19 Det påhviler den enkelte ejer eller bruger selv at undersøge, om der er oplagt fyld, som skal fjernes eller spredes. Undlader en ejer eller bruger at fjerne fylden, kan amtsrådet med 2 ugers skriftligt varsel til ejer eller bruger lade arbejdet udføre på den pågældende bekostning.
- 8.20 Lodsejere eller andre med interesse i vandløbet, der måtte finde vandløbets vedligeholdelsestilstand eller specielle forhold vedrørende vandløbene utilfredsstillende, kan rette henvendelse herom til amtskommunen.

9. Tilsyn

9.1 Tilsynet med vandløbet udøves af amtskommunen.

9.2 Vandløbsmyndigheden foretager normalt offentligt syn over vandløbet en gang årligt. Synet afholdes i september eller oktober måned.

9.3 Syn afholdes sammen med synsmænd udpeget af amtsrådet. Andre, der har ønsker om at deltage i dette syn, kan træffe nærmere aftale herom med amtskommunen.

10. Revision

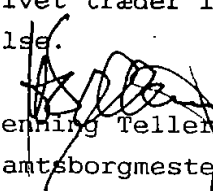
Dette regulativ skal senest til revision den 1. januar 1998.


11. Regulativets ikrafttræden

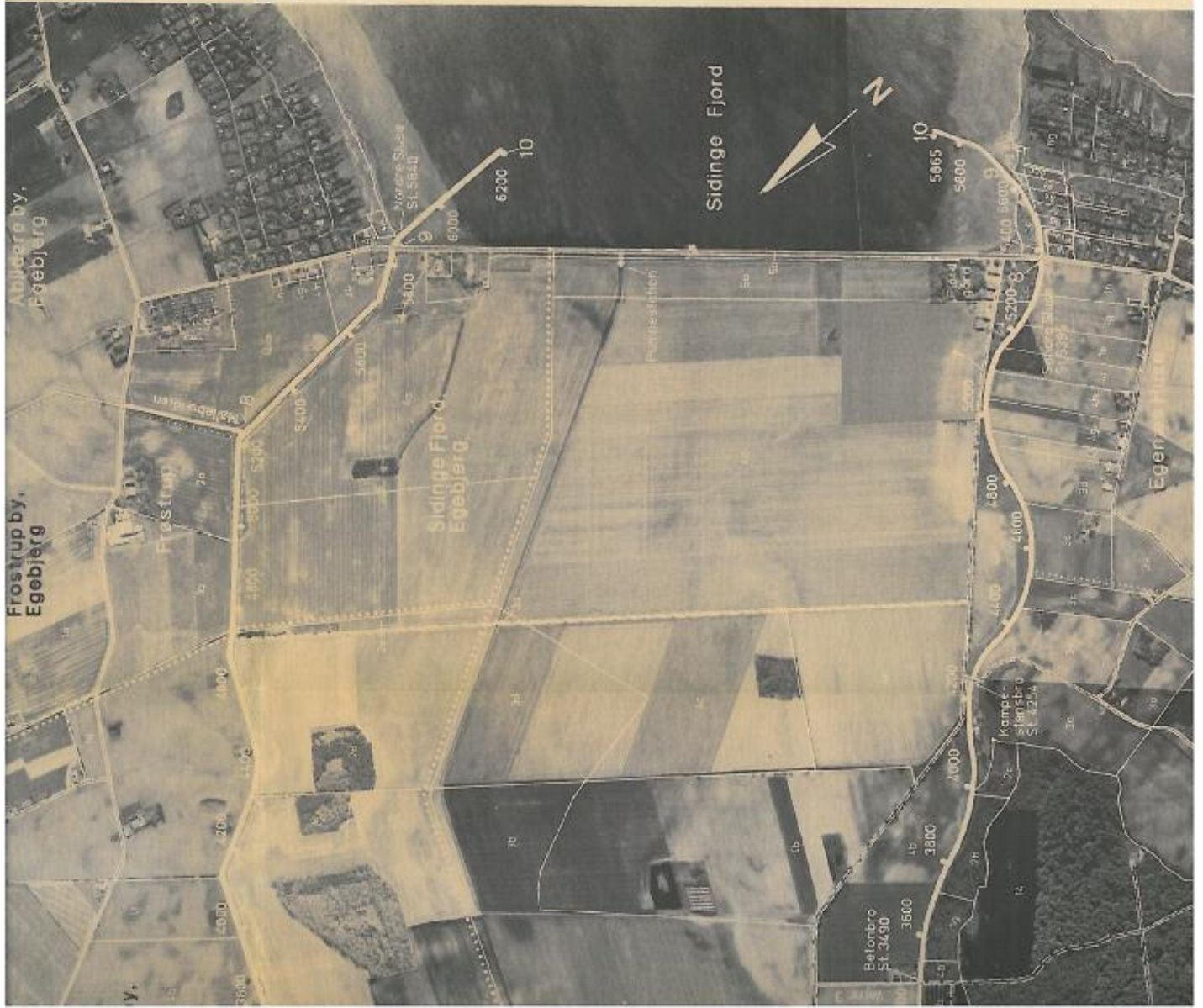
Regulativet har været bekendtgjort og fremlagt til gennemsyn i 8 uger med adgang til at indgive eventuelle indsigelser og ændringsforslag inden den 20. november 1992.

Regulativet er herefter vedtaget af amtsrådet for Vestsjællands amtskommune den 8. december 1992.

Regulativet træder i kraft fra datoen for dets vedtagelse.


Henning Tellerup
amtsborgmester


Uffe Holm
forvaltningschef



Signaturforklaring.

- Amtsvandløb
- Kommunevandløb
- - - Rørlagta kommunevandløb
- Sognegrænse
- Bygrænse
- +++++ Jernbane
- Matr. skel og matr. nr
- 3800 Vandløbets station 3800 m.
- 5 Dimentionsskifte



Vestsjællands amtskommune
Vandløbsvæsenet

Alléen 15, 4180 Sorø, Telf. 53 63 25 33

Sidinge Fjords Landkanaler

Amtsvandløb nr. 12

Nordkanal St. 0 - St. 6200

Sydkanal St. 0 - St. 5865

Målforshold Ca. 1:10.000

