

Kystbeskyttelseslovens § 9

Kommunalbestyrelsen bestemmer, hvorledes midlerne til kystbeskyttelsesforanstaltningerne skal tilvejebringes, herunder, om der skal optages lån, **om lån skal garanteres af kommunen, og om kommunen midlertidigt skal afholde udgiften.**

Kursus i kystbeskyttelse

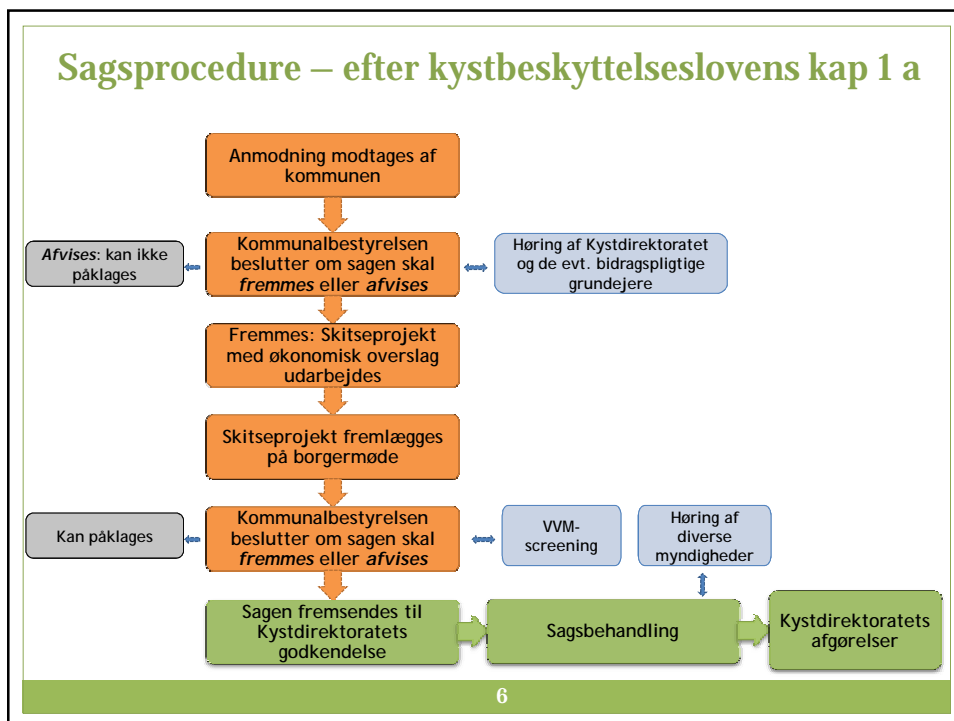
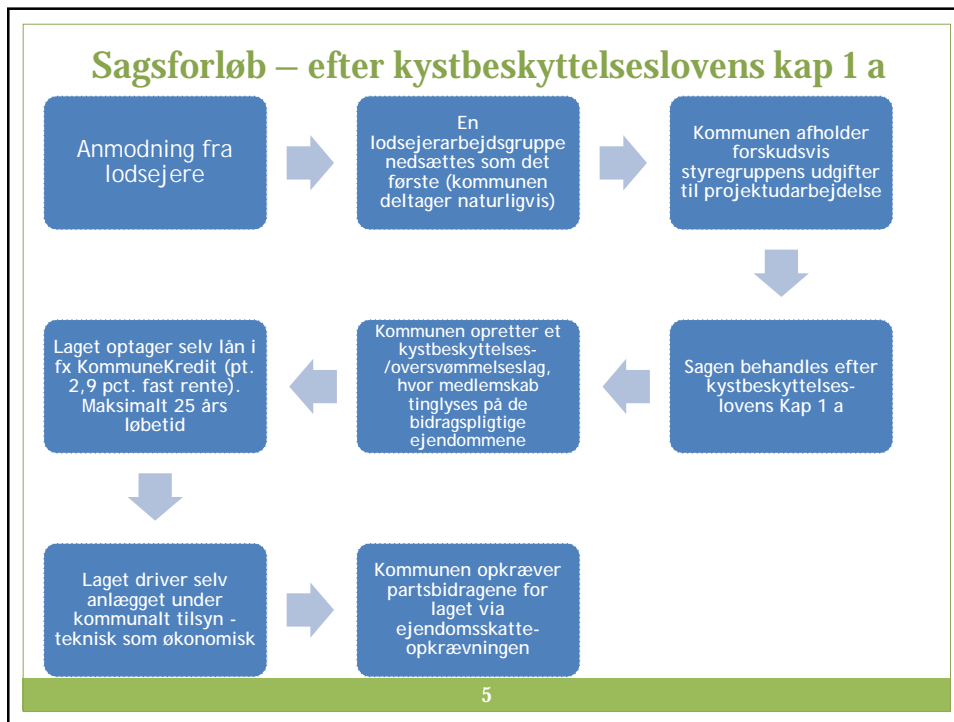
3

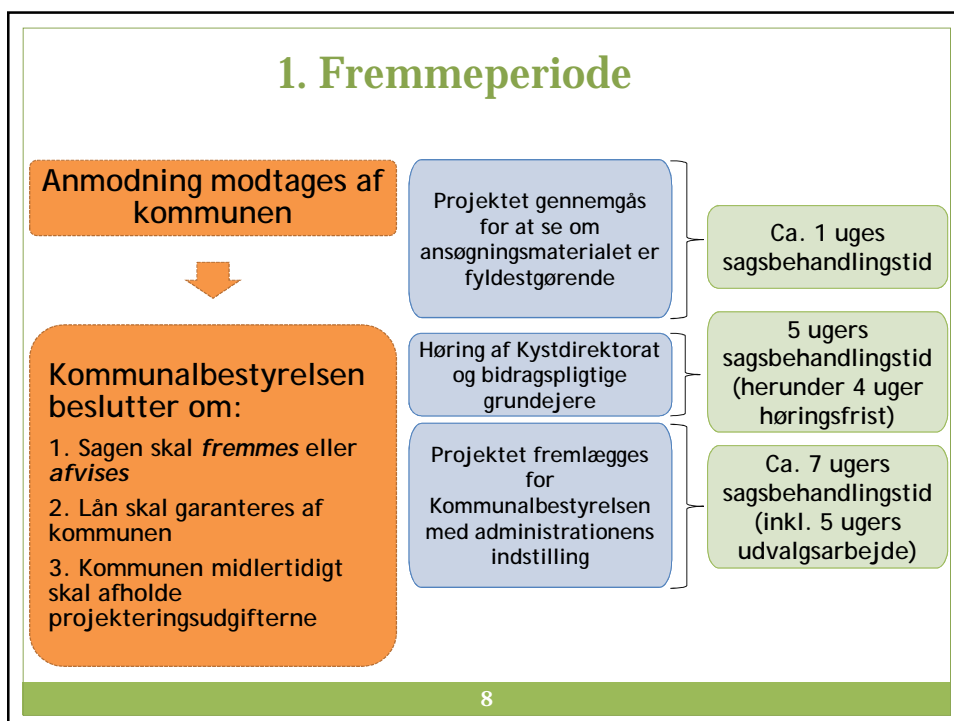
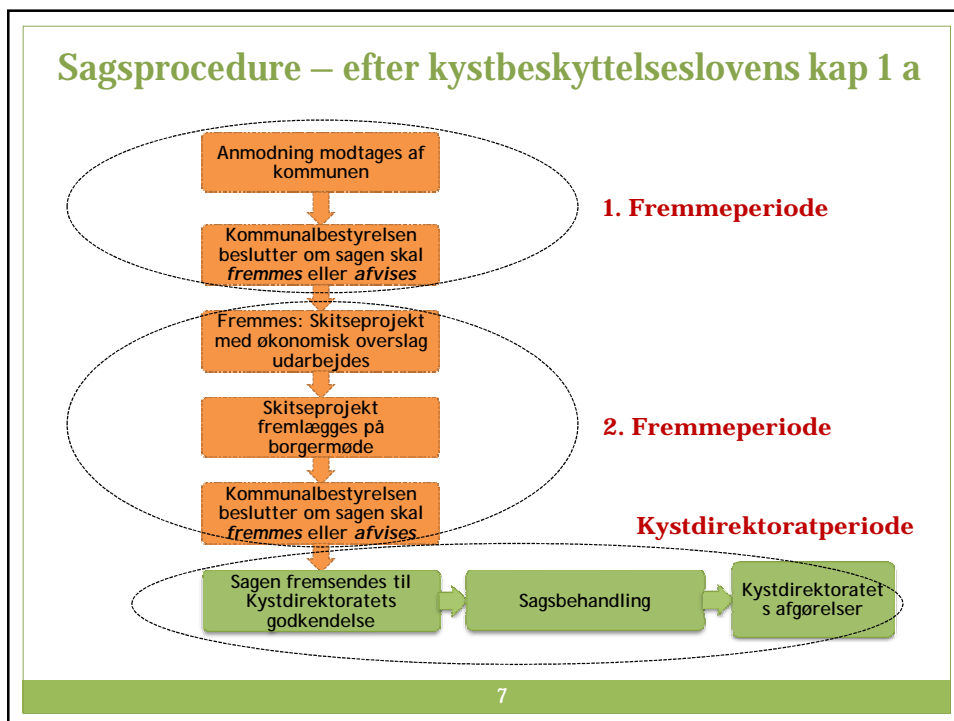
KOMMUNERNES MYNDIGHEDSBEHANDLING
(KAP 1 A-PROCEDUREN)

Kystbeskyttelsesloven

- Loven beskytter kun 'liv og ejendom'
- En bygning skal være truet inden for 25 år
- Dette – da hensynet til naturens frie udfoldelse vejer tungt og da indgriben i den naturlige sedimenttransport forstyrres (se også de 4 bokse på side 12 i [Kystbeskyttelsesstrategien](#))
- **Kystbeskyttelse er som udgangspunkt grundejerens eget ansvar.** Senest præciseret ved 2005/1 LSF 127: *"Det vil fortsat være et grundlæggende princip, at det er ejerne af de ejendomme, som opnår beskyttelse ved et anlæg, der skal tage initiativ til dets etablering og afholde udgifterne til anlæg, drift og vedligeholdelse."*

4





1. Fremmeperiode

Anmodning modtages af kommunen



Kommunalbestyrelsen beslutter om:

1. Sagen skal *fremmes* eller *afvises*
2. Lån skal garanteres af kommunen
3. Kommunen midlertidigt skal afholde udgifterne.

Anmodningen skal være vedlagt en projektbeskrivelse og en oversigt over de ejendomme, som foreslås inddraget i beskyttelsen, og skal være af et sådan omfang, at Kommunalbestyrelsen kan træffe beslutning på et oplyst grundlag.

Kommunalbestyrelsen er i forhold til økonomi naturligvis særligt interesseret i:

1. hvor mange penge kommunen skal lægge ud
2. sandsynligheden for at kunne inddrive udlægget igen

Hvis projektet er af et sådan omfang, at totalomkostningerne ikke kan bestemmes på nuværende stadie, vil spørgsmålet om kommunal lånegaranti først kunne forelægges kommunalbestyrelsen på et senere tidspunkt.

Dette vil forlænge sagsbehandlingen med mindst 5 uger (til godkendelse igennem det politiske system).

9

1. Fremmeperiode

Anmodning modtages af kommunen



Kommunalbestyrelsen beslutter om:

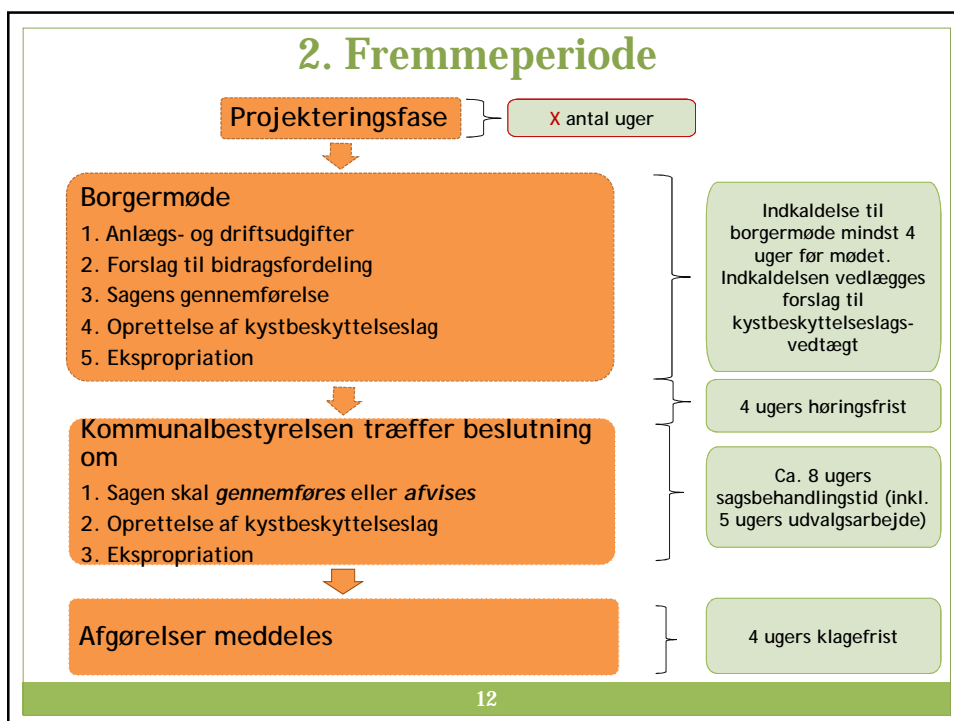
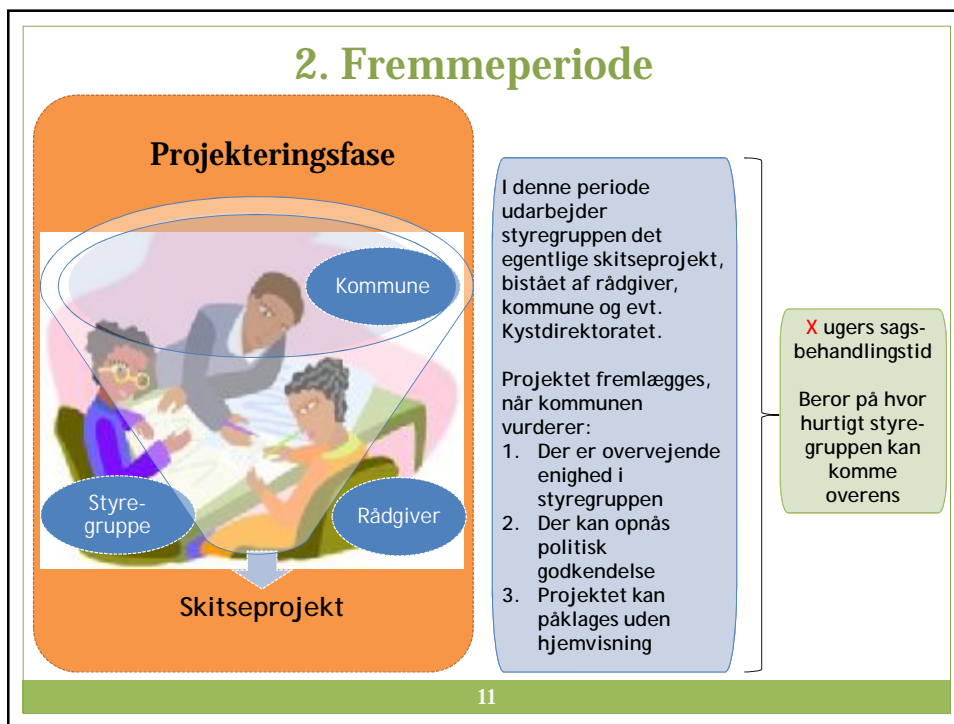
1. Sagen skal *fremmes* eller *afvises*
2. Lån skal garanteres af kommunen
3. Kommunen midlertidigt skal afholde udgifterne.

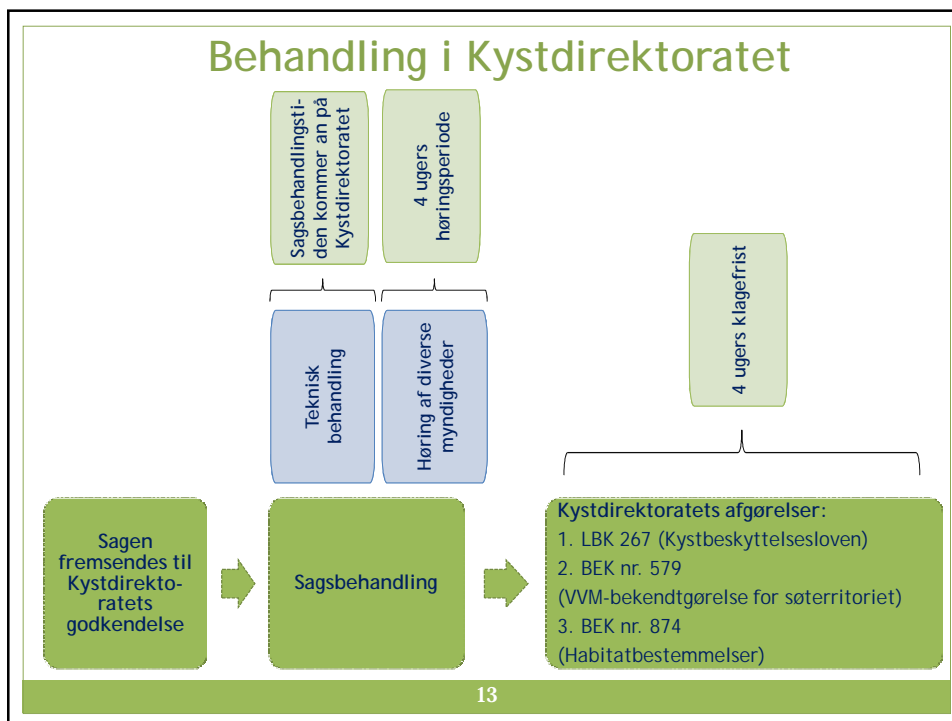
§ 1 a, stk. 3. Kommunalbestyrelsen kan selv iværksætte eller pålægge ansøgeren at iværksætte forundersøgelser og skitseprojektering af kystbeskyttelsesforanstaltningerne.

Kommunalbestyrelsen kan kun afvise at fremme en anmodning, hvis (Jf. lovbemærkningerne til 2005/1 LSF 127):

1. Kystdirektoratet vurderer, at der ikke er behov for kystbeskyttelse,
2. Tilkendigelserne fra de berørte grundejere helt klart viser, at der ikke vil være fornøden opbakning til projektets gennemførelse, eller naturligvis hvis
3. Projektet findes uforeneligt med hensynet til naturen, eller den øvrige planlægning for området

10





Hvem skal betale - kommunalfuldmagtsregler

- **Kommunerne må ikke uden lovhjemmel udføre opgaver, som henhører under de traditionelle grundejerforpligtelser**
- **Efter de uskrevne kommunalfuldmagtsreglerne antages en kommunes adgang til *uden lovhjemmel* at gennemføre foranstaltninger blandt andet at være afgrænset af, hvad der traditionelt er betegnet som et almennyttækriterium.**
- **Almennyttækriterium:**
Foranstaltninger der kommer det kommunale fællesskab til gode

14

Hvem skal betale - kommunalfuldmagtsregler

Dvs. de opgaver som kommunen ønsker at varetage eller støtte, skal være af en vis nytte for kommunens indbyggere og der må ikke ydes støtte til enkeltpersoner eller enkeltvirksomheder uden specifik hjemmel i lovgivningen.

15

Hvem skal betale - lovhjemmel

Grundejere (§ 3, stk. 5):

- der opnår beskyttelse ved foranstaltningen, eller
- som i øvrigt opnår en fordel derved.

Det enkelte bidrags størrelse fastsættes af kommunalbestyrelsen.

Kommuner (§ 3, stk. 6):

Hvis en kommune bidrager med et beløb ud over, hvad der måtte være pålagt kommunen i henhold til stk. 5, kan miljøministeren pålægge en anden kommune, der er berørt af kystbeskyttelsesforanstaltningen, at bidrage med indtil samme beløb.

16

Hvem skal betale - lovhjemmel

Grundejere (§ 3, stk. 5):

- der opnår beskyttelse ved foranstaltningen, eller
- som i øvrigt opnår en fordel derved.

Det enkelte bidrags størrelse fastsættes af kommunalbestyrelsen.

Kommuner (§ 3, stk. 6):

Hvis en kommune bidrager med et beløb ud over, hvad der måtte være pålagt kommunen i henhold til stk. 5, kan miljøministeren pålægge en anden kommune, der er berørt af kystbeskyttelsesforanstaltningen, at bidrage med indtil samme beløb.

17

Hvem skal betale - lovhjemmel

Grundejere (§ 3, stk. 5):

- der opnår beskyttelse ved foranstaltningen, eller
- som i øvrigt opnår en fordel derved. ?

Det enkelte bidrags størrelse fastsættes af kommunalbestyrelsen.

Kommuner (§ 3, stk. 6):

Hvis en kommune bidrager med et beløb ud over, hvad der måtte være pålagt kommunen i henhold til stk. 5, kan miljøministeren pålægge en anden kommune, der er berørt af kystbeskyttelsesforanstaltningen, at bidrage med indtil samme beløb. ?

18

Hvem skal betale - lovhjemmel

Af bemærkningerne til lovforslaget ([1987 LSF 37 FORSLAG TIL LOV OM KYSTBESKYTTELSE](#)) står der:

- *Lovforslaget begrænser imidlertid ikke kredsen af private ejendomsbesiddere, der kan pålægges bidragspligt, til ejerne af de direkte beskyttede ejendomme, men medtager ejendomme, som i øvrigt opnår en fordel ved foranstaltningen. **Herved tænkes bl.a. på, at en nærliggende strand i velplejet stand i kraft af dens rekreative værdi kan være af direkte økonomisk værdi for ejendomme, der ikke som sådanne er truet fra havet.***
- *Betragtningen om en strands økonomiske betydning for ejendomme, der ikke er truet fra havet, kan imidlertid føres videre derhen, at **kredsen af ejendomme, der har en sådan interesse i stranden, er meget vid og ubestemt. Dette fører til, at der kan være begrundelse for, at amtskommunen eller primærkommunen bidrager til strandens beskyttelse og bevaring. På denne baggrund skal bestemmelsen i stk. 3 [5] ses.***

19

Lovhjemmel og kommunalfuldmagtsregler

Lovhjemlen til myndighedernes økonomiske bidrag synes dermed alene at være tiltænkt situationer, hvor almenvellet kunne have gavn af projektet via en beskyttelse eller bevaring af "stranden" eller de rekreative værdier.

Altså helt i overensstemmelse med kommunalfuldmagtsreglerne.

20

Lovhjemmel og kommunalfuldmagtsregler

Miljøministerens ganske klare svar d. 28. august 2014 på Miljøudvalgets spørgsmål nr. 519 (alm. del) om etablering af diger mod stormflod i Roskilde Kommune:

- kommunerne har hjemmel i kystbeskyttelsesloven til at yde støtte til kystsikring,
- spørgsmålet skal ikke vurderes efter kommunalfuldmagtsreglerne.

Begrundelse:

- der er lovhjemmel i kystbeskyttelsesloven til at kommunerne kan yde et bidrag til etablering af kystbeskyttelse og
- Økonomi- og Indenrigsministeriet har oplyst, at i det omfang spørgsmålet om en kommunes adgang til at varetage en opgave, herunder yde støtte til et formål, er reguleret i den skrevne lovgivning, skal spørgsmålet ikke vurderes efter almindelige kommunalretlige grundsætninger om kommuners opgavevaretagelse, de såkaldte kommunalfuldmagtsregler.

21

Lovhjemmel og kommunalfuldmagtsregler

Miljøministerens ganske klare svar d. 28. august 2014 på Miljøudvalgets spørgsmål nr. 519 (alm. del) om etablering af diger mod stormflod i Roskilde Kommune:

- kommunerne har hjemmel i kystbeskyttelsesloven til at yde støtte til kystsikring,
- spørgsmålet skal ikke vurderes efter kommunalfuldmagtsreglerne.

Begrundelse:

- der er lovhjemmel i kystbeskyttelsesloven til at kommunerne kan yde et bidrag til etablering af kystbeskyttelse og
- Økonomi- og Indenrigsministeriet har oplyst, at i det omfang spørgsmålet om en kommunes adgang til at varetage en opgave, herunder yde støtte til et formål, er reguleret i den skrevne lovgivning, skal spørgsmålet ikke vurderes efter almindelige kommunalretlige grundsætninger om kommuners opgavevaretagelse, de såkaldte kommunalfuldmagtsregler.

22

Lovhjemmel og kommunalfuldmagtsregler

Husk: de opgaver som kommunen ønsker at varetage eller støtte, skal være af en vis nytte for kommunens indbyggere og der må ikke ydes støtte til enkeltpersoner eller enkeltvirksomheder uden specifik hjemmel i lovgivningen.

Er kystbeskyttelsesloven så udtømmende/specifik i dens beskrivelse af hvad en kommune kan afholde udgifter til, så også andre aktiviteter end en strands beskyttelse og bevarelse er omfattet?

Kystdirektoratet: Ja alle aktiviteter der blot forudsætter tilladelse efter kystbeskyttelsesloven, kan kommunen betale for!

23

Finansiering

Kommunen kan forskudsvis afholde (arbejdsgruppens) udgifter til projektudarbejdelse (herunder miljøundersøgelser)

Kommunen opretter et kystbeskyttelses-/afvandingslag, hvor medlemskab tinglyses på de bidragspligtige ejendommene

Laget optager selv lån til dækning af projekterings- og etableringsudgifter i fx KommuneKredit (pt. 2,9 pct. fast rente). Maksimalt 25 års løbetid

Laget driver selv anlægget under kommunalt tilsyn - teknisk som økonomisk

Kommunen opkræver partsbidragene for laget via ejendomsskatteopkrævningen

24

Økonomiske konsekvenser for kommunen

De årlige bidrag til vedligeholdelse og afdrag tillægges udpantringsret, som for kommunale ejendomsskatter, og indbetales til kommunen efter de for kommunal grundskyld og dækningsafgift gældende regler, jf. LBK nr. 1104 af 22. august 2013 om kommunal ejendomsskat.

Såfremt projektet *ikke* gennemføres, kan evt. afholdte udgifter ikke efterfølgende indkræves af kommunen.

Garantistillelse påvirker ikke kommunens låneramme, jf. lånebekendtgørelsen og en konkret forespørgsel til Indenrigs- og Sundhedsministeriet.

Kommunen kan opkræve en garantiprovision på fx 1½ pct. som et engangsbeløb samtidigt med påtegning af garantistillelsen.

25

Økonomiske konsekvenser for grundejer

Renter ikke afdragsberettiget.

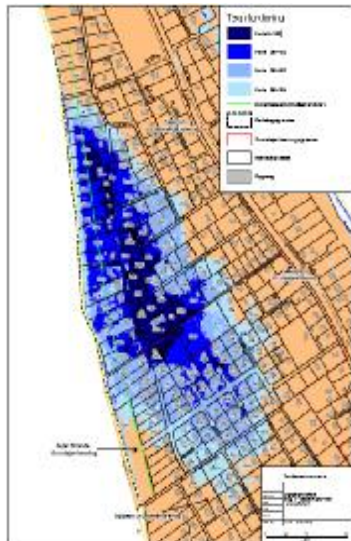
Udgift væltes over på næste ejer.

Andel påvirker ikke friværdi og øvrige lånemuligheder.

Jo flere midler kommunen har afholdt midlertidigt - jo større vilje må man antage der er for at ville gennemføre projektet (for at få pengene hjem).

26

Økonomi – eksempel fra Digeprojekt Griben



Kote-interval	Gruppe	Parter	Andel af etableringsudgift
0-100	1	8,5	65.000
100-130	2	6,7	52.000
130-160	3	5	39.000
160-195	4	3,1	25.000

